

# Sustainability beyond Cloud

Bilancio di Sostenibilità 2022

*Dichiarazione consolidata non finanziaria ai sensi del D.  
Lgs. n. 254/2016, redatta secondo gli Standard GRI*

Il Gruppo WIIT, leader nell'erogazione di servizi Cloud e di Cyber Security per le applicazioni critiche, accompagna da oltre 20 anni le aziende nel proprio percorso di trasformazione digitale.

Oltre ad essere una delle Società con il maggior numero di certificazioni di Outsourcing Operations a livello globale, possiede competenze distintive e asset di rilievo: in particolare 16 Data Center, di cui due con certificazione Tier IV e un terzo in costruzione. Grazie all'impegno costante dei suoi collaboratori, alla crescita organica e alle operazioni di M&A realizzate in Italia e all'estero, nel 2022 l'azienda ha registrato ricavi per oltre 118,8 milioni di euro e un EBITDA di oltre 39,7 milioni\*.

Al centro della strategia di WIIT c'è la fiducia dei propri clienti, con cui l'azienda costruisce rapporti di lungo periodo e ad alto valore.

\* In qualità di Ente di Interesse pubblico, ai sensi del D. Lgs. 254/16, il presente documento include nel proprio perimetro tutte le società consolidate integralmente nel Bilancio Consolidato

*Dopo la pubblicazione di tre edizioni del Bilancio di Sostenibilità in un regime di volontarietà, la prima Dichiarazione consolidata non finanziaria (DNF) di Gruppo, redatta ai sensi del D.lgs 254/2016, segna un ulteriore passo del percorso di trasparenza e integrazione della sostenibilità di WIIT.*

*In linea con le indicazioni dei nuovi GRI Standard 2021, il documento è stato redatto con l'obiettivo di valorizzare le performance e l'avanzamento delle iniziative portate avanti dal Gruppo relativamente ai temi di sostenibilità materiali di WIIT e, non ultimo, per fornire agli stakeholder dell'organizzazione una rendicontazione accurata, esaustiva e trasparente, dei risultati conseguiti.*

#### **KNOWLEDGE PARTNER**

The European House-Ambrosetti

#### **PROGETTO GRAFICO A CURA DI**

Caleidos Teenagency

Scopri di più sul sito: [wiit.cloud](http://wiit.cloud)

**INDICE**

<b>FOREWORD</b> .....	<b>4</b>
<b>II 2022 IN SINTESI</b> .....	<b>6</b>
<b>ESG PLAN 2030</b> .....	<b>7</b>
<b>THE PREMIUM CLOUD</b> .....	<b>8</b>
IL LEADER EUROPEO DELL'HYBRID CLOUD .....	9
UNA CRESCITA RESPONSABILE .....	11
UNA NUVOLO CERTIFICATA E INTERNAZIONALE .....	13
UNA GOVERNANCE TRASPARENTE, RESPONSABILE E SOSTENIBILE .....	14
LA MISURA DELLA SOSTENIBILITÀ IN WIIT .....	19
ESG PLAN: GLI OBIETTIVI DI SOSTENIBILITÀ AL 2030 DI THE PREMIUM CLOUD .....	23
<b>WIIT4Data</b> .....	<b>27</b>
CONTINUA A CRESCERE LA RILEVANZA DEI RISCHI CYBER .....	28
LA CULTURA DELLA SICUREZZA INFORMATICA .....	29
SERVIZI CYBER AFFIDABILI E SICURI .....	30
ESG PLAN: GLI OBIETTIVI DI SOSTENIBILITÀ AL 2030 DI WIIT4DATA .....	34
<b>WIIT4Innovation</b> .....	<b>35</b>
IL CLOUD AL SERVIZIO DEI NUOVI TREND .....	36
L'INNOVAZIONE NEL DNA DI WIIT.....	37
ALLA PROVA CON IL CONTESTO ESTERNO .....	37
LE NEWS DALL'INNOVAZIONE DI WIIT .....	39
ESG PLAN 2030: GLI OBIETTIVI DI WIIT4INNOVATION .....	41
<b>WIIT4Climate</b> .....	<b>42</b>
LA TRANSIZIONE GREEN DEL SETTORE ICT .....	43
UN CLOUD VERDE ED EFFICIENTE .....	44
IL RUOLO DEL CLOUD NELLA TRANSIZIONE ECOLOGICA.....	45
ESG PLAN: GLI OBIETTIVI DI SOSTENIBILITÀ AL 2030 DI WIIT4CLIMATE.....	48
<b>WIIT4People</b> .....	<b>49</b>
LE SFIDE DI UN SETTORE ALTAMENTE SPECIALIZZATO .....	50
LA CULTURA HR DEL GRUPPO WIIT .....	51
ORGANIZZAZIONE E BENESSERE PER LA CRESCITA PROFESSIONALE .....	51
LA WIIT ACADEMY.....	53
ESG PLAN: GLI OBIETTIVI DI SOSTENIBILITÀ AL 2030 DI WIIT4PEOPLE.....	55
<b>NOTA METODOLOGICA</b> .....	<b>56</b>
COME NASCE QUESTO DOCUMENTO .....	57
I 9 TEMI MATERIALI DI WIIT.....	58
<b>GRI CONTENT INDEX</b> .....	<b>60</b>
INDICE DEI CONTENUTI GRI.....	61

# FOREWORD

Cari stakeholder di WIIT,

**il 2022 sembra aver segnato l'inizio di un periodo difficile per il mantenimento degli equilibri dei sistemi socioeconomici globali.** Inoltre, sulle attività economiche continuano ad insistere i rischi connessi ai cambiamenti climatici, specialmente in un anno come quello appena concluso che ha registrato diversi record negativi relativi, ad esempio, all'aumento delle temperature e alla siccità.

**Le Istituzioni europee mantengono salda l'attenzione sulla transizione sostenibile e digitale delle nostre economie,** necessaria per portare l'Europa a diventare il primo continente *Carbon Neutral* entro il 2050. Per farlo, l'Europa sta lavorando allo sviluppo di strumenti di misurazione della sostenibilità delle imprese che siano quanto più possibile oggettivi, uniformi e basati su valutazioni scientifiche, in modo da mettere a disposizione degli investitori informazioni di qualità che consentano loro di orientare i capitali verso attività economiche realmente sostenibili.

In questo contesto che propone quotidianamente nuove sfide, WIIT prosegue il suo percorso di espansione societaria, ponendo attenzione ad indirizzare le proprie risorse verso la **creazione di un Gruppo solido e integrato, capace di affermarsi come leader nell'erogazione di servizi Cloud a livello europeo** e, allo stesso tempo, di **gestire al meglio gli impatti connessi ai temi ambientali, economici e sociali** più rilevanti per il *business* e per i nostri stakeholder.

**WIIT, un impegno costante per gestire al meglio gli impatti delle nostre attività e per creare valore condiviso nel tempo**

Dopo tre edizioni di un Bilancio di Sostenibilità rendicontato su base volontaria, la nostra **prima Dichiarazione consolidata non finanziaria** (D.lgs 254/2016) segna l'ingresso del Gruppo nell'obbligatorietà in materia di reporting non finanziario, un ulteriore passo del percorso di trasparenza e integrazione della sostenibilità di WIIT. Inoltre, l'entrata nel campo di applicazione della direttiva porta con sé la necessità di misurarsi rispetto alla Tassonomia Europea per la Finanza Sostenibile (Regolamento UE 2020/852), il primo sistema di classificazione unico internazionale per misurare la sostenibilità delle attività economiche. **L'applicazione della Tassonomia, insieme ai risultati ottenuti dalle valutazioni fornite da alcune delle più autorevoli agenzie di rating ESG, conferma la capacità di WIIT di misurare in modo efficace le proprie performance di sostenibilità, allineandosi non solo agli standard suggeriti dal mercato ma anche e soprattutto alle indicazioni fornite a livello normativo.**

Dal 2020, la priorità di WIIT in materia di sostenibilità è stata mantenere fede all'impegno assunto dal Gruppo attraverso il **progressivo raggiungimento dei 18 obiettivi dell'ESG Plan 2030** che, in linea con i *Sustainable Development Goals* (SDGs) promossi dalle Nazioni Unite, delineano il nostro percorso di sviluppo attuale e futuro sui temi di sostenibilità per noi prioritari. Inoltre, il 2022 ha segnato l'inizio di un percorso dedicato al miglioramento dell'efficienza energetica e della circolarità dei nostri Data Center, verificando il rispetto dei requisiti degli asset della Capogruppo ai principi dell'**European Code of Conduct for Energy Efficiency in Data Centres**, iniziativa volontaria promossa dal Joint Research Center (JRC) della Commissione Europea.

Scorrendo le pagine che seguono avrete modo di conoscere nel dettaglio gli obiettivi e le iniziative con cui cerchiamo di rispondere alle principali sfide ambientali, economiche e sociali che interessano il nostro Gruppo, sia oggi che domani.

Fiduciosi in un futuro ricco di opportunità che abilitino uno sviluppo condiviso e sostenibile, vi auguriamo una buona lettura.

**ALESSANDRO COZZI**

CEO del Gruppo WIIT





# IL 2022 IN SINTESI

THE PREMIUM CLOUD	WIIT4Data	WIIT4Innovation	WIIT4Climate	WIIT4People
<b>€ 118,8 milioni</b> DI FATTURATO	<b>TIER IV</b> LIVELLO DI SICUREZZA DC MILANO	<b>METAVERSO, BLOCKCHAIN E AI</b> TREND TECNOLOGICI EMERGENTI CONSIDERATI NELLA INNOVATION STRATEGY	<b>1.548 MWh</b> MWH ANNUI RISPARMIATI DAI CLIENTI GRAZIE AL CLOUD WIIT	<b>573</b> PERSONE, 95% A TEMPO INDETERMINATO
<b>9</b> SOCIETÀ DEL GRUPPO	<b>99,9999%</b> DATA CENTER AVAILABILITY UPTIME CERTIFIED	<b>KUBERNETES ON STEROIDS</b> PROGETTO VINCITORE AL DIGITAL360 AWARDS	<b>100%</b> DELL'ENERGIA ELETTRICA ACQUISTATA IN ITALIA È PRODOTTA DA FONTI RINNOVABILI	<b>67</b> NUOVE ASSUNZIONI UNDER 30
<b>16</b> DATA CENTER PROPRIETARI	<b>0</b> INCURSIONI E VIOLAZIONI DELLA SICUREZZA	<b>3</b> OSSERVATORI IN COLLABORAZIONE CON POLIMI	<b>61,9</b> MWH PER PETABYTE ANNUI: L'INTENSITÀ ENERGETICA DEI DATA CENTER WIIT	<b>29,12</b> ORE MEDIE DI FORMAZIONE PER DIPENDENTE
<b>18</b> OBIETTIVI DELL'ESG PLAN 2030	<b>53 PETABYTE</b> DATI IN BACKUP NEI DATA CENTER DI WIIT	<b>2</b> LE IDEE VINCITRICI DELL'INNOVATION AWARD	<b>0,00256</b> TON CO <sub>2</sub> PER PETABYTE ANNUI: L'INTENSITÀ DI EMISSIONE DEI DATA CENTER DELLA CAPOGRUPPO	<b>17</b> LE PERSONE ASSUNTE GRAZIE AL REFERRAL PROGRAM
<b>92%</b> LA QUOTA DI RICAVI AMMISSIBILI ALLA TASSONOMIA, E 40% ALLINEATI	<b>120</b> PERSONE COINVOLTE NEL PROGRAMMA DI WIIT SECURITY AWARENESS	<b>11</b> PROGETTI IN CANTIERE PER LO SVILUPPO DI TECNOLOGIE AUTOMATION E BUSINESS FOCUS	<b>105,70</b> LE TONNELLATE DI CO <sub>2</sub> ASSORBITE CON TREEDOM	<b>17</b> GLI EXECUTIVES E MANAGER CHE HANNO CONSEGUITO UN MINI-MASTER

# ESG PLAN 2030

L'ESG Plan di WIIT rappresenta l'impegno di sostenibilità che il Gruppo si assume da qui al 2030. Si tratta di un piano ambizioso definito nel 2020 e composto da **18 obiettivi di lungo periodo, misurabili e dotati di target intermedi al 2025**, in linea con i Sustainable Development Goals promossi dalle Nazioni Unite nell'ambito dell'Agenda 2030.

Nell'ambito della rendicontazione non finanziaria, WIIT si impegna a **monitorare annualmente lo stato di avanzamento degli obiettivi stabiliti e delle relative iniziative**. Il monitoraggio del Piano può evidenziare la necessità di ricalibrare i target definiti a fronte di un cambiamento del contesto, sia esterno che interno come, ad esempio, l'impatto delle nuove acquisizioni sugli obiettivi di Gruppo.

**Il perimetro dell'ESG Plan 2030 è da ritenersi flessibile e qualsiasi suo aggiornamento frutto della spinta di WIIT verso il miglioramento continuo e la creazione di valore nel tempo.**

# THE PREMIUM CLOUD

Temi materiali  
*Responsible Growth*  
*Responsible Governance*

UN Sustainable Development Goals - SDGs



FATTURATO	DIPENDENTI	SOCIETÀ DEL GRUPPO <sup>1</sup>
€118,8 milioni	573	WIIT S.p.A., WIIT Swiss, ERP Tech S.p.A., myLoc Managed IT AG, WIIT AG, Gecko mbH, Boreus GmbH, Lansol GmbH, Codefit Sp. z o.o.

### IL LEADER EUROPEO DELL'HYBRID CLOUD

Nato nel 1996, il Gruppo WIIT si compone di **9 Società** e **573 persone** che operano tra **Italia, Germania, e Polonia** contribuendo a generare un fatturato totale che, nel 2022, ha superato i **118,8 milioni di euro**. Ad aprile 2019 WIIT ha debuttato nel **segmento STAR** di **Borsa Italiana**.

**Da oltre 25 anni il Gruppo eroga servizi di Hosted Private e Hybrid Cloud dedicati alle aziende interessate all'utilizzo del Cloud per le applicazioni critiche, sia per la Business Continuity che per la Cybersecurity.** WIIT è stata una delle prime Società in Italia a sperimentare il Cloud, rendendosi protagonista della trasformazione digitale di moltissime aziende, anche a livello internazionale. Attraverso una serie di acquisizioni strategiche focalizzate principalmente in Germania, il Gruppo ha consolidato negli ultimi anni la propria *leadership* nell'Hybrid Cloud nell'intero panorama Europeo.

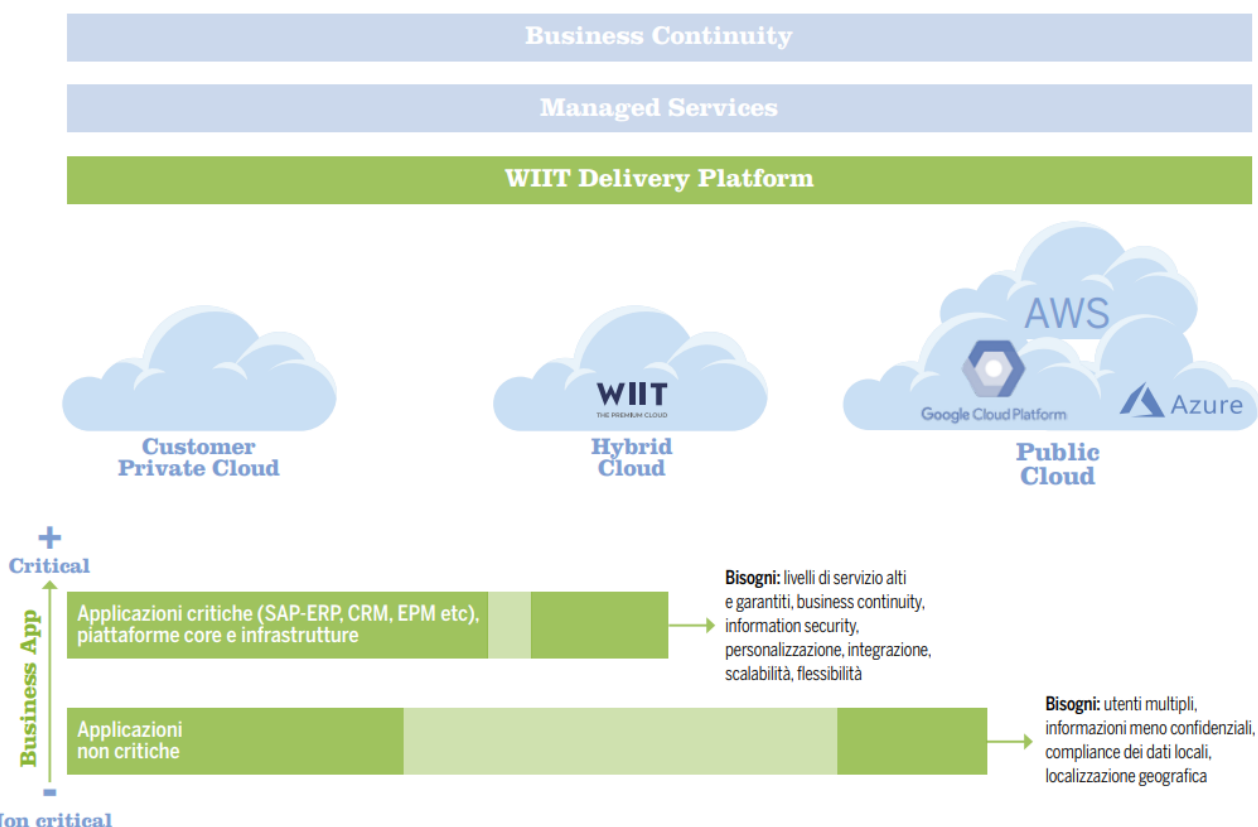
L'offerta Cloud Computing di WIIT per le aziende si compone di una vasta gamma di servizi, che spaziano dall'**archiviazione online dei dati** e dall'impiego di **tecnologie di virtualizzazione hw/sw**, fino ai più moderni meccanismi di **Cloud Automation**. Il Cloud rappresenta un potente strumento per rendere i servizi ICT accessibili alle imprese, anche al di fuori dal perimetro delle infrastrutture tradizionali. WIIT ha trovato nell'**Hybrid Cloud** la propria area di specializzazione: una soluzione che si sta diffondendo a ritmi esponenziali, con tassi di crescita registrati sul mercato italiano di oltre +22% tra il 2021 e il 2022<sup>2</sup>.

**L'Hybrid Cloud è un modello di Cloud Computing che utilizza una combinazione di Cloud pubblico e privato** che operano insieme per fornire un mix flessibile di servizi, mettendo a fattor comune i benefici di entrambe le piattaforme. L'Hybrid Cloud fornisce un unico modello operativo, in grado di gestire i carichi di lavoro delle applicazioni in entrambi gli ambienti, consentendo la migrazione dei carichi tra Private e Public Cloud, in base alle esigenze aziendali. L'Hybrid garantisce un unico pool di risorse senza interruzioni, supportando le strategie e le iniziative di *digital transformation* delle organizzazioni offrendo servizi a costi contenuti che solitamente sarebbero configurabili solo grazie ad ingenti investimenti in tecnologie e competenze.

Da oltre quindici anni, il Cloud Computing è una leva essenziale nel processo di transizione digitale delle aziende, contribuendo all'introduzione di tecnologie che hanno favorito la trasformazione dei processi interni e delle modalità di lavoro delle imprese. Il Cloud non può prescindere dall'integrazione delle proprie funzioni con i trend tecnologici più rilevanti, necessaria per supportare la forte crescita di un Gruppo come WIIT che punta ad offrire servizi premium in grado di anticipare l'evoluzione del mercato ICT.

<sup>1</sup>In qualità di Ente di Interesse pubblico, ai sensi del D. Lgs. 254/16, il presente documento include nel proprio perimetro tutte le società consolidate integralmente nel Bilancio Consolidato

<sup>2</sup>Osservatorio Cloud del Politecnico di Milano, La Cloud Transformation in Italia nel 2022, 2022



**IL DNA DEL GRUPPO**

**WIIT si propone come partner affidabile per le imprese nel loro processo di trasformazione digitale.** Le soluzioni offerte sono pensate con un approccio che mira alla creazione di valore nel lungo periodo per tutti gli attori della filiera in cui operiamo.

I NOSTRI FATTORI DISTINTIVI		
<p><b>Pure Cloud Player</b> Con il massimo livello di servizio dedicato per applicazioni Business Critical</p>	<p><b>Data Centers Tier IV</b> La più alta affidabilità a garanzia della Business Continuity per le applicazioni critiche</p>	<p><b>Controllo end-to-end della catena del valore</b> Pieno controllo interno a garanzia delle performance di servizio</p>
<p><b>Cybersecurity a 360°</b> Un framework dedicato alla Cybersecurity che offre una garanzia continuativa a tutti i servizi in Cloud offerti da WIIT</p>	<p><b>Leadership nei servizi di outsourcing SAP</b> Partner certificato SAP #1 in possesso di oltre 34 certificazioni di diversi enti accreditanti</p>	<p><b>Leader nella Business Continuity</b> La migliore offerta di servizi per la continuità aziendale: Disaster Recovery, Business Continuity e Smart Working as a Service integrate nello stesso modello</p>
<p><b>Piattaforma Cloud mondiale e servizi 7x24</b> Modello ibrido distribuito su scala globale, facilmente espandibile e con supporto 7 giorni su 7, 24 ore al giorno</p>	<p><b>Solida governance di Gruppo</b> I team di vertice delle Società del Gruppo guidano la crescita in modo coordinato, con continuità, esperienza e competenza</p>	<p><b>Continua crescita internazionale</b> Per poter soddisfare le esigenze internazionali dei nostri clienti: il Gruppo è in grado di raggiungere e offrire servizi a clienti con aspettative geografiche estese</p>

I valori del Gruppo rappresentano dei veri e propri principi guida che orientano i processi decisionali interni e i comportamenti di ogni giorno che ci definiscono come azienda e come individui.

I NOSTRI VALORI				
<b>INTEGRAZIONE</b> delle persone, delle competenze, delle tecnologie e dei criteri economici, ambientali e sociali nella valutazione delle ricadute del nostro operato.	<b>AFFIDABILITÀ</b> nei confronti dei clienti e dei nostri collaboratori, sulla base della quale creare relazioni stabili, durature e orientate a una crescita condivisa.	<b>PROFESSIONALITÀ</b> nel costruire l'offerta e nell'erogazione dei servizi, a garanzia di un impegno continuo orientato alla sicurezza, all'eccellenza e all'innovazione.	<b>EQUILIBRIO</b> dal punto di vista economico, finanziario, organizzativo e personale per consentire la giusta valorizzazione degli asset, delle competenze e delle tecnologie.	<b>SOSTENIBILITÀ</b> come leva per lo sviluppo futuro del Gruppo, sia come organizzazione che come comunità di persone in continua espansione.

### UNA CRESCITA RESPONSABILE

Il 2022 ha rappresentato un'ulteriore tappa del percorso di crescita avviato dal Gruppo negli ultimi anni, caratterizzato da **semplificazioni societarie** e **nuove acquisizioni**. Infatti, nel corso del 2022 le Società Matika S.p.A., Adelante S.r.l. ed Etaeria S.p.A. sono state fuse per incorporazione in WIIT S.p.A., mentre sul fronte internazionale è stato ceduto il controllo della Società di diritto albanese ICTWatchers shpk. Inoltre, per quanto riguarda la crescita per linee esterne, nell'anno sono entrate a far parte del Gruppo due nuove aziende, Erptech S.p.A. in Italia e Lansol GmbH in Germania.

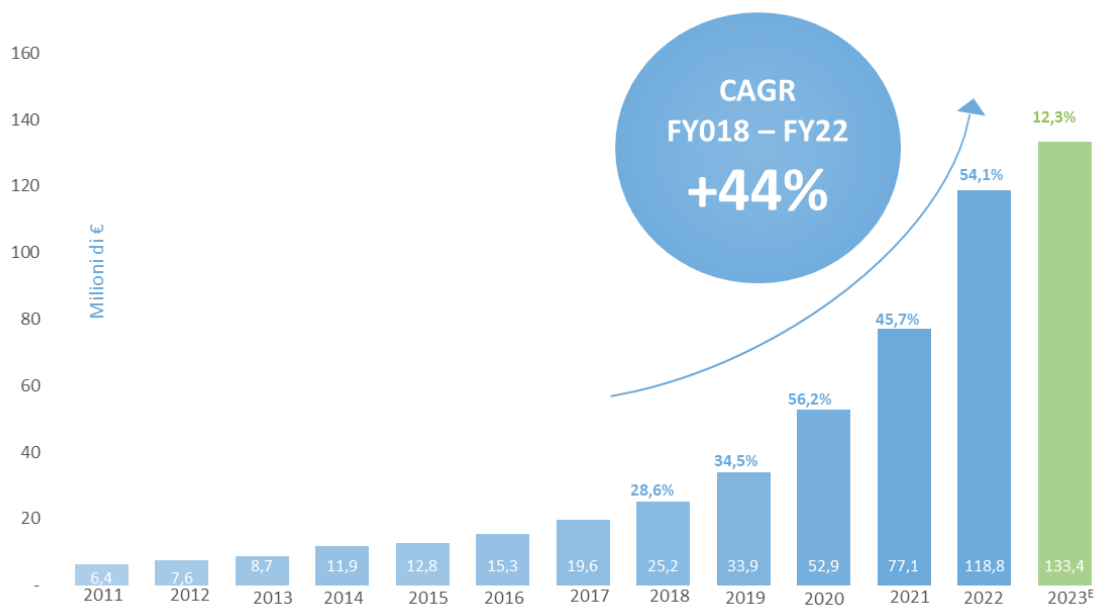
Attualmente il Gruppo si compone quindi di **9 Società specializzate in Cloud Computing e servizi di trasformazione digitale** che consentono a WIIT di ampliare costantemente la propria attività, investendo su una presenza unica a livello Europeo.

M&A JOURNEY		
<b>2015 – Visiant</b> Sviluppo di una partnership di lungo periodo e forti sinergie con il consolidamento delle infrastrutture nei Data Center WIIT.	<b>2018 – Adelante e ICT Watchers</b> Presenza nel distretto del lusso toscano. Opportunità di <i>upselling</i> con i servizi critici forniti da WIIT e servizi di controllo remoto delle infrastrutture IT.	<b>2019 – Matika</b> Elevate sinergie e alto potenziale di <i>upselling</i> sulla base clienti di Matika nel Triveneto; espansione del portafoglio di servizi.
<b>2020 – Etaeria e Aedera</b> Forte presenza in Piemonte ed Emilia-Romagna. Piattaforma tecnologica proprietaria che integra gli asset per la gestione documentale di WIIT.	<b>2020 – myLoc</b> Servizi di Private & Public Cloud con Data Center localizzati a Düsseldorf. Forte posizionamento sul mercato centro occidentale tedesco, come piattaforma di crescita in tutta l'Europa Continentale.	<b>Luglio 2021 – Mivitec</b> Cloud provider tedesco specializzato in <i>managed services</i> per le imprese.
<b>Novembre 2021 – Boreus, Reventure, Gecko, Codefit</b> Rafforzamento nel mercato del Cloud tedesco. Solido know-how per lo sviluppo di soluzioni DevOps per tecnologie Kubernetes.	<b>Marzo 2022 – Adelante, Matika ed Etaeria</b> Progetto di fusione per incorporazione delle Società Italiane nella Capogruppo WIIT S.p.A., con conseguente semplificazione societaria.	<b>Marzo 2022 – Erptech</b> Società leader nei servizi IT outsourcing di sistemi SAP (4 certificazioni).

<p><b>Settembre 2022 – LANSOL</b>                  Provider leader in Germania per la tax &amp; accounting industry con oltre 600 clienti, attiva nell'ambito del private Cloud e del PaaS.</p>		
---	--	--



IL FATTURATO DEL GRUPPO WIIT NEL TEMPO



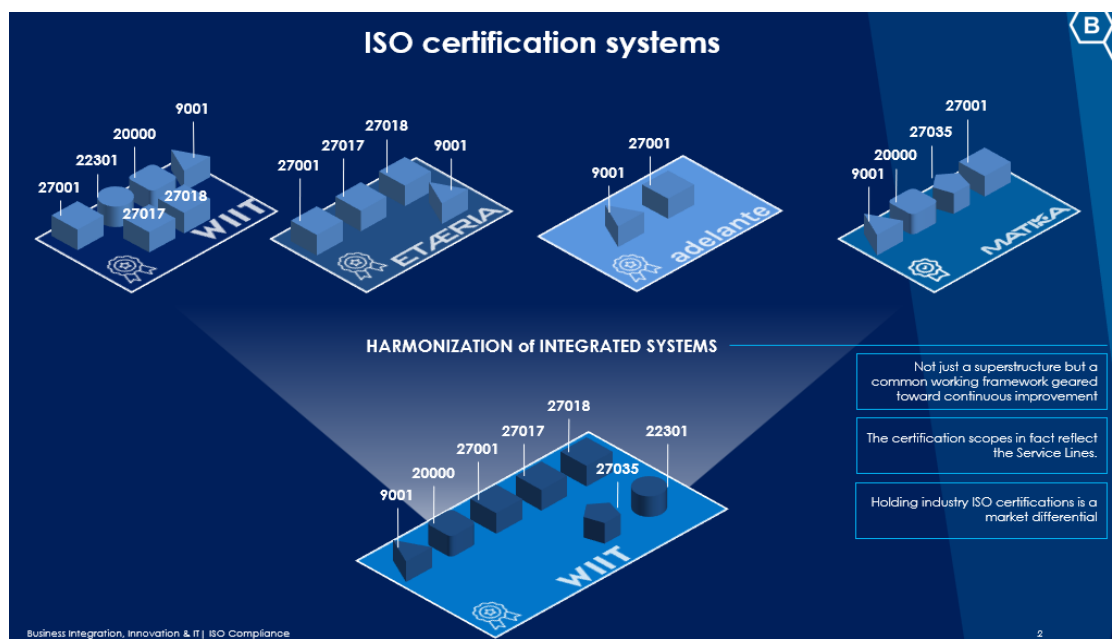
2023<sup>E</sup>: Media delle stime degli analisti finanziari a gennaio/febbraio 2023

Risultati economici (.000€)	2022	2021	2020
Fatturato	118.806	77.120	52.947
EBITDA	39.763	23.276	16.286
EBIT	16.228	5.099	5.031

## UNA NUVOLA CERTIFICATA E INTERNAZIONALE

**WIIT è oggi una delle organizzazioni con il maggior numero di certificazioni SAP in ambito Cloud al mondo e che assicurano alle aziende la capacità di gestione delle principali suite applicative:** sono ben 6 le certificazioni per la gestione continuativa delle piattaforme tecnologiche SAP S/4HANA in modalità PaaS che collocano WIIT tra i partner SAP con il maggior numero di certificazioni di *Outsourcing Operations* a livello globale. Oltre a SAP, WIIT vanta numerose certificazioni internazionali, specialmente in materia di Sicurezza dei dati e *Business Continuity*, non soltanto secondo una logica di miglioramento continuo, ma anche per adeguarsi ad un quadro di riferimento tecnico oggettivo, standardizzato, trasparente e internazionale.

La continua espansione societaria del Gruppo a livello internazionale pone WIIT davanti a nuove e importanti sfide in termini di organizzazione interna. Diventare leader europei nel Cloud delle Applicazioni Critiche richiede un costante sforzo di aggiornamento e sviluppo dei processi per soddisfare le esigenze di clienti sempre diversi. Da qui la decisione di realizzare nel 2022 un **processo di armonizzazione delle certificazioni ISO** delle Società italiane del Gruppo, tale da favorire una configurazione che arrechi crescente beneficio all'organizzazione. Questo processo ha portato all'integrazione delle certificazioni ottenute da WIIT, Etaeria, Adelante e Matika sotto WIIT S.p.A. che, oggi, arriva a contare 9 sedi in tutta Italia per **7 certificazioni ISO**. In linea con quanto fatto in Italia, **WIIT nel 2023 intende sistematizzare le certificazioni ISO delle 6 Società tedesche, con l'obiettivo di raggiungere un'armonizzazione di Gruppo entro i prossimi 3 anni.**



**La rete europea di Data Center Enterprise di WIIT comprende 16 infrastrutture proprietarie**, 2 in Italia, certificate Tier IV dall'Uptime Institute, il più autorevole ente certificatore statunitense, e 14 in Germania. WIIT tra i principali **Cloud Provider in Italia con 2 Data Center certificati Tier IV**, di cui uno non solo in logica Design ma anche Construction Facility, infrastrutture con alta affidabilità in campus, ovvero a garanzia che i Data Center siano stati progettato per offrire un'elevatissima disponibilità. L'unicità di una rete proprietaria di DC Tier IV, a tendere anche *Multi-Country* in linea con l'evoluzione del Gruppo, insieme al team internazionale dedicato ai *Managed Services Business Critical* e ai servizi di Cyber Security, sono le piattaforme per garantire l'innovazione continua.

In linea con la filosofia di business *non-stop* di WIIT, nel 2022 il Gruppo ha avviato l'iter per l'ottenimento della **certificazione Tier IV Construction anche per il secondo Data Center di Milano**, che verrà finalizzata entro la fine del 2023. Questo permetterà di certificare ulteriormente le garanzie di prestazione del Data Center, in termini di disponibilità e affidabilità, in linea con gli stringenti requisiti indicati dall'Uptime Institute.

#### Tier IV: le informazioni al sicuro con WIIT

Il sistema Tier misura e classifica l'affidabilità di un Data Center in base alla sua capacità di reagire ai diversi tipi di *fault* grazie alla ridondanza di componenti e impianti. L'Uptime Institute ha certificato il Data Center WIIT di Milano come Tier IV, il massimo raggiungibile. Si tratta infatti di una struttura totalmente *fault-tolerant* in cui ogni componente è ridondata - ossia ha una "copia" che funziona in parallelo - compresi i sistemi di alimentazione e raffreddamento, garantendo un tempo di funzionamento, o "uptime", del 99,995%.

Così come avvenuto per i Data Center italiani, **WIIT ha l'obiettivo di realizzare entro il 2023 il primo Tier IV in Germania**, che posizionerebbe il Gruppo tra i primi 3 operatori al mondo con un network internazionale di certificazioni Tier IV. La possibilità di un **Tier IV cross-country all'interno della Comunità Europea** costituirebbe la massima garanzia di continuità del business contro ogni possibile *disruption*, oltre che una garanzia di resilienza multi-Data Center e *multi-country* a beneficio della compliance e di un business *non-stop*.

#### UNA GOVERNANCE TRASPARENTE, RESPONSABILE E SOSTENIBILE

Fin dalla quotazione del 2019, **WIIT lavora costantemente per migliorare le proprie performance in materia di trasparenza e corporate governance**. Da allora la Società si è dotata di una serie di Comitati costituiti sia da membri interni che esterni indipendenti: ne sono un esempio il Comitato Nomine e Remunerazione e il Comitato di Controllo, Rischi e Parti Correlate, entrambi istituiti al fine di assicurare una gestione aziendale efficiente e trasparente.

**Il Modello di Organizzazione, Gestione e Controllo di WIIT, adottato ai sensi del Decreto Legislativo 231 del 2001 (MOG231)**, definisce le modalità operative che devono essere tenute in conto da tutti coloro che, a qualsiasi titolo, collaborano con e per la Società, in modo da minimizzare il rischio di incorrere in reati riconducibili alla conduzione delle attività di business. In ottemperanza al decreto, WIIT si è dotata di un apposito organo di controllo, ovvero **l'Organismo di Vigilanza (OdV)**. I principi e le norme di comportamento e i valori riconosciuti, accettati e promossi nello svolgimento delle proprie attività, sono contenuti nel **Codice Etico** e contribuiscono alla creazione di una cultura aziendale responsabile e trasparente. Il Codice, adottato nel 2017, costituisce l'insieme dei valori, dei principi e degli impegni, che orientano e guidano le attività del Gruppo.

Il principale organo di governo dell'organizzazione è rappresentato dal **Consiglio di Amministrazione** che ha la responsabilità di approvare le strategie organizzative, sviluppare una politica direzionale, assumere, supervisionare e remunerare i senior manager, nonché assicurare la responsabilità giuridica dell'organizzazione di fronte alle autorità. Per questo motivo, WIIT ha deciso di comporre il proprio CdA tanto con figure di vertice interne all'azienda quanto esterne, con l'obiettivo di introdurre una dimensione indipendente che consenta di portare all'attenzione del management le istanze sollevate dalle principali categorie di stakeholder del Gruppo.

ASSETTO AZIONARIO WIIT S.p.A.	
WIIT Fin Srl <sup>3</sup>	55,08%
Alessandro Cozzi	5,55%
Azioni Proprie	39,37%
Mercato	44,92%
<b>Totale</b>	<b>100%</b>
Flottante (Azioni proprie e Mercato)	44,92%

#### LA STRATEGIA ESG DI WIIT

<sup>3</sup> Società riconducibile a Cozzi Alessandro e Bianchi Amelia

Il Gruppo nel 2019 ha deciso di affiancare alla costante crescita societaria un **percorso strutturato di integrazione della sostenibilità nel business** volto a identificare e migliorare il proprio impatto sui temi economici, sociali e ambientali più rilevanti per l'organizzazione.

Da qui la necessità di definire una **strategia ESG**, un solido framework di riferimento all'interno del quale rientrano tutti gli strumenti, gli obiettivi e le azioni che il Gruppo intende e intenderà implementare per proseguire nel proprio percorso in materia di sostenibilità. La strategia ESG di WIIT si articola attorno a **9 temi materiali** organizzati in **4 pilastri tematici +1** (The Premium Cloud), corrispondenti ai capitoli del presente documento, che definiscono le direttrici dell'impegno ESG del Gruppo: **la sicurezza e la resilienza dei dati (WIIT4Data), la promozione dell'innovazione (WIIT4Innovation), la tutela dell'ambiente (WIIT4Climate) e la gestione delle risorse umane (WIIT4People)**. Ognuna di queste traiettorie richiede, prima di tutto, quella che in WIIT definiamo una **Responsible Governance & Growth (The Premium Cloud)**, ovvero un modello di corporate governance solido e trasparente, quale base per costruire una strategia di business che consenta al Gruppo di crescere e competere, creando valore nel tempo per tutti i nostri stakeholder. Allo stesso modo, gli **obiettivi definiti all'interno dell'ESG Plan 2030 sono suddivisi per gli stessi Pillar**, e distribuiti nei relativi capitoli.

### L'aggiornamento della Materialità di WIIT

I 9 temi ESG identificati come prioritari da WIIT sono stati individuati per la prima volta nel 2020 attraverso l'analisi di materialità, lo strumento che consente alle organizzazioni di identificare i temi di sostenibilità più importanti per l'azienda e i suoi portatori di interesse. L'analisi è stata svolta attivando un processo di ascolto degli stakeholder esterni, in linea con le indicazioni fornite dagli standard di rendicontazione non finanziaria più diffusi a livello internazionale, i GRI Standard emanati nel 2016 e successivamente aggiornati.

Nel 2022, con l'aggiornamento dei GRI Standards e alla luce della continua evoluzione del Gruppo, **WIIT ha aggiornato l'analisi di materialità secondo le linee guida dell'aggiornamento 2021 dei GRI Standards**. Questo esercizio ha consentito di individuare un ordine di priorità dei temi a partire da un'analisi degli impatti rilevanti, confermando la soglia di materialità precedentemente ottenuta.

L'impegno concreto di WIIT si traduce nell'**ESG Plan**, un insieme di **18 obiettivi misurabili con orizzonte temporale al 2030**, con target intermedi al 2025, in linea con l'ambizione dei Sustainable Development Goals (SDGs) promossi dalle Nazioni Unite nell'ambito dell'Agenda 2030. In ogni capitolo del Report di Sostenibilità di Gruppo, WIIT racconta lo stato di avanzamento di ciascun obiettivo del Piano e delle relative azioni, così da fornire una lettura quanto più possibile trasparente di come WIIT stia lavorando per raggiungere la propria ambizione in materia di sostenibilità. Il Gruppo, ogni anno, riconsidera i target e il perimetro dell'ESG Plan 2030 in un'ottica di miglioramento continuo delle ambizioni e performance di sostenibilità.

### LE POLITICHE ESG DEL GRUPPO

**WIIT si è dotata di una serie strumenti volti a presidiare il processo di integrazione della sostenibilità nel business del Gruppo in tutte le sue declinazioni.**

Nel giugno 2020 il Consiglio di Amministrazione ha approvato la **Policy ESG** che definisce i principi e gli impegni stabiliti dal Gruppo rispetto ai temi economici, sociali e ambientali ritenuti prioritari. Questa politica rappresenta un framework di riferimento per tutte le Società del Gruppo chiamate a contribuire in modo uniforme al raggiungimento degli obiettivi di sostenibilità di WIIT.

Tra gli impegni presi e le misure adottate dal Gruppo in termini di sostenibilità, WIIT si impegna a ridurre al minimo le esternalità ambientali e sociali negative della propria catena del valore. Per questo motivo, nel 2022 WIIT ha definito una **ESG Procurement Policy** che introduce una serie di criteri ESG da integrare nei processi di selezione, gestione e monitoraggio dei fornitori. Facendo

leva anche su questa Politica, WIIT punta a stabilire con i propri fornitori partnership fondate sull'impegno comune di operare in modo etico e rispettoso per l'ambiente e le persone.

## ESG MANAGEMENT

Il Gruppo ha stabilito un Modello di Governance ESG per garantire la gestione efficiente della strategia di sostenibilità a tutti i livelli dell'organizzazione. Il modello definisce ruoli e responsabilità per la gestione della strategia ESG, ruoli e responsabilità per la gestione della strategia di sostenibilità, monitorando il rispetto degli impegni presi e l'andamento. Il Modello è stato approvato dal Consiglio di Amministrazione nel giugno 2020 ed è soggetto a revisione periodica per verificare la sua adeguatezza e efficacia.

**Il Comitato ESG affianca il Modello nella supervisione della strategia**, garantendo il raggiungimento degli obiettivi di medio-lungo periodo stabiliti e contribuendo allo sviluppo delle principali attività aziendali in ambito sostenibilità. Composto da 9 figure interne e un membro esterno indipendente, nel corso del 2022 l'ESG Committee si è riunito 2 volte.

### Il Modello di ESG Governance

- **ESG Board Member:** valuta e prende decisioni strategiche sulla gestione della sostenibilità all'interno del Gruppo, orientando le attività dell'ESG Committee. È nominato dal CdA e ricopre il ruolo di Presiede del Comitato ESG.
- **Sustainability Manager:** propone l'indirizzo del Gruppo in materia di sostenibilità, ne coordina la definizione e ne cura la messa a terra, supervisionando l'esecuzione della strategia ESG e svolgendo attività di advocacy sia all'interno che all'esterno del Gruppo. È membro e Segretario dell'ESG Committee.
- **ESG Committee:** assiste il CdA con una funzione di natura propositiva e consultiva riguardo ai temi ESG rilevanti per il business. Presidia l'impegno del Gruppo nel concretizzare la propria strategia di sostenibilità, supervisiona le attività di interazione con gli stakeholder, valuta i documenti di rendicontazione ESG ed esamina l'evoluzione degli scenari ambientali, economici e sociali che interessano l'azienda e il suo settore.
- **ESG Ambassador:** curano lo sviluppo di eventuali iniziative connesse alla strategia di sostenibilità loro assegnate, raccolgono informazioni utili al processo di rendicontazione e coprono il ruolo di ambasciatori ESG all'interno e all'esterno del Gruppo, diffondendo consapevolezza sugli impegni e i risultati raggiunti in materia di sostenibilità.



La crescita esponenziale e l'internazionalizzazione del Gruppo rendono necessarie più che mai **attività di integrazione verticale**, in modo da garantire il coinvolgimento delle Società estere nei processi di gestione della sostenibilità. In questo senso, a seguito delle acquisizioni di Erptech e Lansol, e della fusione delle Società italiane, è stato organizzato un incontro con oltre 70 persone delle diverse Società del Gruppo, con l'obiettivo di allineare tutti i partecipanti sul percorso di sostenibilità intrapreso da WIIT, condividere i risultati raggiunti e previsti, e raccontare gli impegni che WIIT intende rispettare nel futuro.

### Una strategia ESG fondata sull'ascolto degli stakeholder

In linea con gli standard e le migliori prassi di riferimento, fin dall'inizio del suo percorso di integrazione della sostenibilità, WIIT ha **attivamente coinvolto** i propri stakeholder esterni per ascoltare e comprendere il loro punto di vista sui temi ESG prioritari per il Gruppo.

Nel 2020 abbiamo condotto l'**analisi di materialità** coinvolgendo 16 portatori d'interesse strategici per l'identificazione dei temi ESG prioritari, nel 2021 abbiamo ascoltato 15 stakeholder per definire, secondo un approccio condiviso, gli obiettivi dell'**ESG Plan 2030** e, infine, ad inizio 2022 abbiamo intervistato 4 Key Opinion Leader esterni al fine di avere una **visione privilegiata sullo scenario** rilevante per i 4 pilastri tematici della nostra strategia ESG, il cui contenuto è stato riassunto nell'edizione 2021 del Bilancio di Sostenibilità.

### UN Global Compact

WIIT ha aderito all'iniziativa **Global Compact delle Nazioni Unite**, una piattaforma di leadership su base volontaria per lo sviluppo, implementazione e divulgazione di pratiche commerciali responsabili.



**United Nations**  
Global Compact

Il UNGC è un invito rivolto alle aziende di tutto il mondo ad allineare le proprie operazioni strategiche al rispetto dei **Dieci Principi del Global Compact delle Nazioni Unite** relativi ai diritti umani, lavoro, ambiente e lotta alla corruzione, ed agire a sostegno degli obiettivi e delle questioni delle Nazioni Unite incarnate negli Obiettivi di Sviluppo Sostenibile (SDGs). Il modello del Gruppo per la conduzione responsabile del business si fonda su codici di condotta interni. Lanciato nel 2000, il Global Compact è la più grande iniziativa di sostenibilità al mondo, nato per assistere il settore privato nella gestione dei rischi di complessità crescente ed opportunità nel campo ambientale, sociale e della governance. Ad oggi conta più di 9.500 aziende e 3.000 firmatari non imprenditori con sede in oltre 160 paesi e più di 70 Reti locali.

Nel 2023 **WIIT compilerà il nuovo modello della Communication on Progress (COP)**, facendo *disclosure* dei propri progressi sui 10 Principi del Global Compact.

### LA GESTIONE DEI RISCHI ESG

Ogni organizzazione, nello svolgimento delle proprie attività, è esposta a fattori di rischio e incertezza che possono essere gestiti per mitigare potenziali impatti negativi e cogliere eventuali opportunità. Al fine di monitorare, gestire e affrontare i rischi a cui è esposto il Gruppo, WIIT ha adottato un sistema di **Enterprise Risk Management (ERM)** che consente di affrontare la complessità e l'evoluzione del settore ICT, un sistema di gestione dei rischi coerente con le linee guida del COSO Framework, il più autorevole standard in materia di risk management a livello internazionale.

Sulla base del "**Codice di Autodisciplina per le Società Quotate**", l'ERM di WIIT coinvolge l'intera organizzazione, assegnando compiti specifici a ciascuna funzione coinvolta:

- **il Consiglio di Amministrazione** definisce le linee guida del *framework*, per identificare, misurare, gestire e monitorarne i principali rischi, oltre a valutare l'adeguatezza del modello;
- **l'Amministratore incaricato del sistema di controllo e gestione dei rischi**, è responsabile della progettazione e dell'implementazione di un adeguato sistema di gestione dei rischi, e supporto all'organizzazione nella loro identificazione e misurazione;
- **il Management** svolge un ruolo essenziale nel processo operativo di gestione del rischio, sviluppando adeguate azioni correttive in linea con il *framework*, in modo da mitigare le conseguenze negative degli eventi di rischio;
- infine, a questo processo contribuiscono anche le principali funzioni responsabili della gestione della sostenibilità come l'**ESG Committee** e il **Sustainability Manager**, che supportano l'ERM nell'identificazione della dimensione ESG del Risk Management.

Sulla base delle attività di analisi svolte, sono stati individuati **57 rischi specifici**. Tuttavia, un solido processo di integrazione della sostenibilità in tutte le dimensioni dell'organizzazione impone di ampliare l'attività di Risk Management alla valutazione dei rischi ESG più rilevanti per l'azienda. Per questo motivo, WIIT ha rivisto il proprio **Risk Assessment** in un'ottica di sostenibilità, classificando **34**

**rischi** (su 57) come **ESG**. Inoltre, l'**aggiornamento dell'analisi di materialità** in linea con i GRI Standard effettuato nel 2022 ha permesso di approfondire la riflessione sul tema, integrando i rischi identificati dall'ERM con i rischi generati e subiti dal Gruppo per ogni tema materiale.

I rischi ESG identificati nell'ambito dell'ERM e dell'analisi di materialità si possono riassumere come descritto di seguito.

Tema materiale	Descrizione dei principali rischi connessi al tema
<b>Responsible Growth</b>	Rischi derivanti dalla continua espansione del business, e alla conseguente esposizione all'indebitamento finanziario, inadempimenti relativi al "market abuse" e all'integrazione delle realtà neoacquisite.
<b>Responsible Governance</b>	Rischi connessi all'assenza di un sistema di Risk Management efficace, al mancato presidio dei processi ESG, alla formalizzazione delle clausole contrattuali e alla responsabilità amministrativa delle persone giuridiche.
<b>Cybersecurity</b>	Rischi connessi alla possibilità di subire attacchi hacker, alle minacce alla sicurezza informatica dei Data Center e a standard meno stringenti in ambito privacy da parte delle normative estere, e quindi delle Società controllate.
<b>Data Resiliency</b>	Rischi connessi all'esposizione dei Data Center agli effetti del cambiamento climatico e al mancato funzionamento delle infrastrutture e dei sistemi informativi a causa di eventi climatici estremi.
<b>Key people attraction and retention</b>	Rischi connessi alla mancata motivazione e ingaggio del personale, mitigabili attraverso l'erogazione di programmi di welfare e well-being, engagement e condivisione dei valori aziendali.
<b>Innovation as a Service</b>	Rischi connessi alla mancata definizione di ruoli, responsabilità e processi di innovazione che consentono di intercettare trend e input dal mercato, tale da ridurre potenzialmente la competitività del Gruppo.
<b>WIIT Academy</b>	Rischi connessi al reperimento e alla formazione di personale qualificato. Un'offerta formativa strutturata consente di aumentare le competenze interne, consolidando l'attrattività e la competitività del business.
<b>Technology for Climate</b>	Rischi connessi alla instabilità del prezzo dell'energia elettrica necessaria al funzionamento dei propri asset e all'intensificarsi di fenomeni atmosferici intensi.
<b>Cloud Carbon Positivity</b>	Rischi connessi ad una mancata transizione ecologica del Gruppo dati all'assenza di un monitoraggio costante delle emissioni dirette e indirette e della definizione di una strategia concreta di riduzione delle emissioni.

## LA MISURA DELLA SOSTENIBILITÀ IN WIIT

### LA TASSONOMIA EUROPEA PER LA FINANZA SOSTENIBILE

Le Istituzioni europee hanno stabilito obiettivi ambiziosi e hanno iniziato a lavorare concretamente per ridurre le emissioni di carbonio delle economie degli Stati Membri. In linea con le indicazioni dell'accordo di Parigi sui cambiamenti climatici e l'Agenda 2030 delle Nazioni Unite, l'obiettivo dell'EU Green Deal è quello di rendere l'Europa il primo continente *carbon neutral* entro il 2050.

La Commissione Europea (CE) ha affidato al settore finanziario il compito di guidare la transizione sostenibile e, per farlo, ha introdotto degli strumenti per aiutare gli investitori a identificare chiaramente i reali profili di sostenibilità dell'universo investibile. A tal fine, l'8 marzo 2018 la CE ha pubblicato il **Piano d'Azione per la Finanza Sostenibile** che delinea una serie di misure da adottare per orientare flussi di capitali verso investimenti sostenibili e responsabili, gestire i rischi finanziari connessi ai cambiamenti climatici e promuovere la trasparenza delle attività economico-finanziarie.

**La Tassonomia Europea** - approvata con il Regolamento UE 2020/852 - rappresenta l'iniziativa di punta della strategia comunitaria, con l'obiettivo di diventare il **primo sistema di classificazione unico a livello internazionale per identificare le attività economiche sostenibili**, ovvero quelle che contribuiscono tanto allo sviluppo dei settori a basso impatto ambientale quanto alla decarbonizzazione di quelli ad elevato impatto. La Tassonomia definisce quindi un dizionario di attività economiche e relativi criteri tecnici la cui applicazione punta ad agevolare gli investitori nella scelta di operazioni di investimento sostenibili.

Il Regolamento identifica una lista di attività economiche che possono contribuire a uno di sei obiettivi ambientali stabiliti dalla Commissione Europea:

1. Mitigazione dei cambiamenti climatici
2. Adattamento ai cambiamenti climatici
3. Uso sostenibile e protezione delle risorse idriche e marine
4. Transizione verso un'economia circolare
5. Prevenzione e controllo dell'inquinamento
6. Protezione e ripristino della biodiversità e degli ecosistemi

**Le attività esercitate da un'azienda che trovano riscontro con quelle elencate dalla Tassonomia sono definite ammissibili** in quanto possono potenzialmente portare un contributo sostanziale ad almeno uno dei sei obiettivi definiti. Mentre, secondo il Regolamento, **un'attività ammissibile può essere considerata sostenibile, e quindi allineata, se:**

- **rispetta i criteri di vaglio tecnico** che definiscono le condizioni per cui un'attività contribuisce in modo sostanziale al raggiungimento di almeno uno dei sei obiettivi ambientali;
- **non arreca alcun danno significativo** ("Do no significant harm", DNSH) agli altri cinque obiettivi ambientali;
- **rispetta una serie di garanzie minime di salvaguardia sociale**, intese come quelle politiche che garantiscono il rispetto di una serie di principi internazionali in materia di tutela dei diritti umani e del lavoro, anticorruzione, fair competition e fiscalità.

In relazione alla *disclosure*, le imprese che rientrano nel campo di applicazione della Direttiva sul reporting non finanziario (D.lgs 254/2016) e di conseguenza del Regolamento 2020/852, sono tenute a fare **disclosure sulla quota percentuale di ricavi, spese in conto capitale (CapEx) e spese operative (OpEx) ammissibili e allineati alla Tassonomia**.

Alla data di pubblicazione della DNF 2022 del Gruppo WIIT, la CE ha definito i criteri di vaglio tecnico e i requisiti di DNSH solo per le attività che possono contribuire in modo sostanziale al raggiungimento dei primi due obiettivi climatici di mitigazione e adattamento.

Dall'analisi svolta, **WIIT risulta ammissibile per 2 attività economiche** identificate dalla Tassonomia per il settore *Information and Communication*:

- **8.1 Elaborazione dei dati, hosting e attività connesse**, che può fornire un contributo sostanziale all'obiettivo di mitigazione dei cambiamenti climatici;
- **8.2 Programmazione, consulenza informatica e attività connesse**, che può fornire un contributo sostanziale all'obiettivo di adattamento ai cambiamenti climatici.

**Le attività ammissibili del Gruppo risultano allineate alla Tassonomia per la quota parte riconducibile alle attività svolte dalla Capogruppo nell'ambito della 8.1 e della 8.2.** In particolare, WIIT S.p.A., grazie al rispetto dei principi dell'European Code Of Conduct For Energy Efficiency In Data Centres soddisfa i requisiti per il contributo sostanziale all'obiettivo di mitigazione, oltre a quelli per il non arrecare danno ai restanti obiettivi.

Nei prossimi anni, **il Gruppo intende estendere il rispetto dei principi del Codice di Condotta europeo a tutte le Società del Gruppo e formalizzarne l'adesione, così da poter valorizzare al meglio, nell'ambito della Tassonomia Europea, la sostenibilità del proprio core business.**

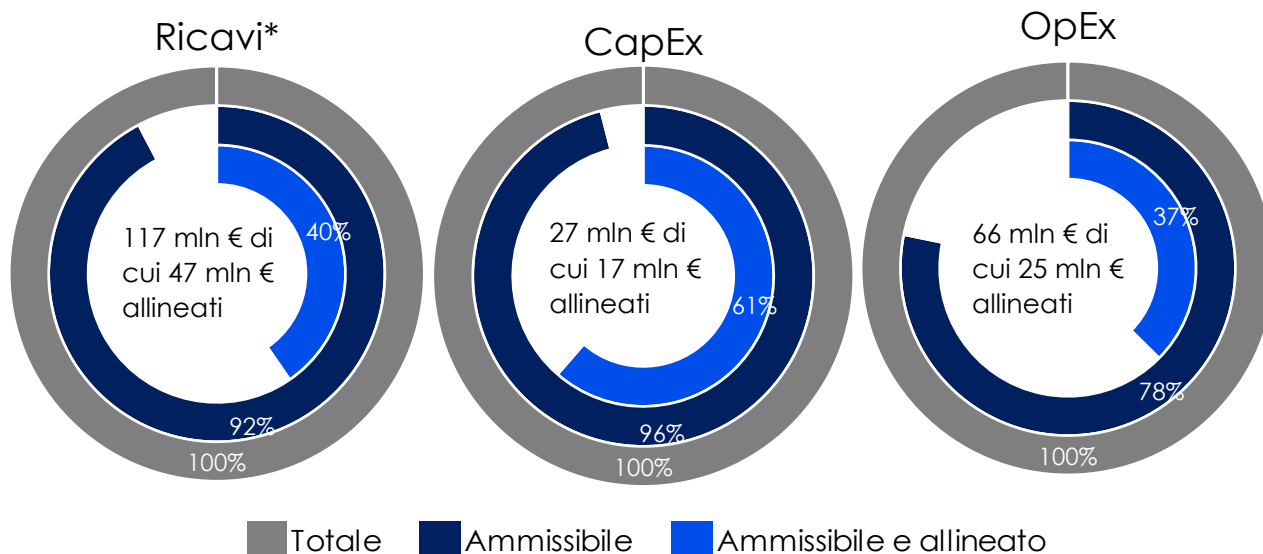
#### **EUROPEAN CODE OF CONDUCT FOR ENERGY EFFICIENCY IN DATA CENTRES**

WIIT si impegna a migliorare la propria efficienza energetica e le prestazioni di circolarità nel Cloud Computing e nei Data Center oltre a quanto richiesto dagli standard e dalla normativa vigente. Anche se le tecnologie digitali possono migliorare il profilo di sostenibilità di diversi settori, altrettanto importante è la riduzione degli **impatti ambientali generati dal settore ICT.**

Per questo motivo WIIT nel 2022 ha verificato il rispetto dei requisiti dell'iniziativa volontaria dell'**European Code of Conduct for Energy Efficiency in Data Centres**, promossa dal Joint Research Center (JRC), con l'obiettivo di contribuire alla riduzione dei consumi energetici in modo economicamente vantaggioso, senza ostacolare la loro funzione *mission critical*. Il Codice si pone l'obiettivo di migliorare la consapevolezza delle aziende del settore rispetto ai consumi energetici dei Data Center, fornendo raccomandazioni e best practice in materia di efficienza energetica.

Grazie a questa verifica di conformità, WIIT si impegna a seguire le linee guida del JRC per migliorare progressivamente l'efficienza dei propri Data Center, riducendo il loro impatto ambientale e contribuendo a mitigare i rischi connessi alla sicurezza degli approvvigionamenti energetici.

WIIT ha calcolato i KPI economico-finanziari richiesti dal Regolamento così da definire le quote di ricavi, CapEx e OpEx riconducibili alle attività del Gruppo allineate alla Tassonomia. **Nel 2022, il 92% dei ricavi è risultato ammissibile, di cui 40% allineato.** La quota di ricavi ammissibili è riconducibile a tutte le attività del Gruppo considerabili ai fini della Tassonomia. Il restante 8% dei ricavi deriva principalmente dall'attività di rivendita di materiali. **La quota di CapEx ammissibile è pari al 96% e la quota allineata 61,4%, mentre il 78,2% degli OpEx è ammissibile e il 37,4% allineato.**



\*Si specifica che il dato relativo ai 117 mln di ricavi fa riferimento unicamente ai "Ricavi delle vendite e della prestazione di servizi".

### I PRINCIPI CONTABILI ALLA BASE DELL'APPLICAZIONE DELLA TASSONOMIA

La metodologia di calcolo dei KPI economico-finanziari che definiscono le quote di attività allineate alla Tassonomia utilizza come fonte i dati del Bilancio Consolidato e la contabilità interna.

#### Ricavi

**Numeratore:** ricavi delle vendite e delle prestazioni di servizi ottenuti da prodotti o servizi, anche immateriali, associati ad attività economiche ammissibili e allineate alla Tassonomia. Non sono stati ritenuti ammissibili i ricavi ottenuti dalla rivendita di materiali.

**Denominatore:** ricavi secondo il principio IAS 1. Sono stati considerati tutti i ricavi previsti a numeratore, compresa la quota di ricavi considerata non ammissibile (rivendita).

Sono stati esclusi gli sconti commerciali garantiti ai clienti, i ricavi *intercompany* e tutta la voce di bilancio "Altri ricavi e proventi" (comprensivi di ricavi non derivanti dall'attività commerciale svolta dalla Società, crediti d'imposta, plusvalenze da alienazione di cespiti, etc.). Si fa presente che la somma dei ricavi ammissibili all'attività 8.1, all'attività 8.2, ai ricavi non ammissibili e agli sconti commerciali restituisce la totalità della voce di Bilancio Consolidato "Ricavi delle vendite e delle prestazioni di servizi".

#### CapEx

**Numeratore:** capitalizzazioni materiali ed immateriali associati ad attività economiche ammissibili ed allineate alla Tassonomia comprendenti oltremodo quanto acquisito durante il periodo in conformità alle disposizioni dell'ex IAS 17.

La Società ha analizzato le capitalizzazioni imputandole in prima battuta in modo diretto e specifico alle attività 8.1 e 8.2; le capitalizzazioni di periodo trasversali alle attività 8.1 e 8.2 sono state suddivise sulla base del rispettivo rapporto intercorrente tra la quota di ricavi ammissibile all'attività 8.1 e 8.2 sul totale dei ricavi ammissibili. Invece, le capitalizzazioni di periodo trasversali alle attività 8.1, 8.2 e non ammissibili sono state suddivise sulla base del rispettivo rapporto intercorrente tra la quota di ricavi ammissibile all'attività 8.1, 8.2 e non ammissibile sul totale.

**Denominatore:** incrementi delle attività materiali e immateriali durante l'esercizio, considerati prima di ammortamenti, svalutazioni e di qualsiasi rivalutazione, compresi quelli derivanti da rideterminazioni e riduzioni di valore, per l'esercizio in questione, escluse le variazioni del *Fair Value*.

Il denominatore comprende gli incrementi delle attività materiali e immateriali in seguito alle aggregazioni aziendali, includendo il *Fair Value* delle attività acquisite dopo acquisizioni aziendali, applicando il principio IFRS 3 e non valorizzando le attività al corrispettivo riconosciuto al cedente. Sono quindi stati esclusi dal denominatore, e quindi dal numeratore, gli avviamenti e le PPA sulle immobilizzazioni materiali ed immateriali generatesi a seguito di aggregazioni aziendali.

Con riferimento invece alle capitalizzazioni di periodo effettuate in accordo con il principio contabile internazionale IFRS 16 si sottolinea che sono state escluse le capitalizzazioni di periodo su beni "non strumentali" (affitto di uffici, auto, cellulari e stampanti) e sono state incluse nel denominatore le capitalizzazioni di periodo in beni strumentali (ex IAS 17) per cui la Società eserciterà il diritto di riscatto, diventando così al termine del periodo di leasing proprietaria dei beni (*Leasing di hardware e software*).

## OpEx

**Numeratore:** costi operativi ammissibili e allineati alla Tassonomia.


Analogamente ai CapEx, WIIT ha analizzato i costi operativi e li ha imputati in modo diretto e specifico alle attività 8.1 e 8.2; i costi operativi di periodo trasversali alle attività 8.1 e 8.2 sono stati suddivisi sulla base del medesimo rapporto intercorrente tra la quota di ricavi ammissibile all'attività 8.1 e 8.2, sul totale dei ricavi ammissibili. I costi operativi di periodo trasversali alle attività 8.1, 8.2 e non ammissibili sono stati suddivisi sulla base del rispettivo rapporto intercorrente tra la quota di ricavi ammissibili all'attività 8.1, 8.2 e non ammissibile sul totale dei ricavi.

**Denominatore:** il denominatore costituisce il complesso dei c.d. costi operativi. Comprende quindi il "Costo del lavoro" ivi compresi gli "Oneri sociali" e il "TFR" ("*Post Employment Benefit*"), i costi per "acquisti altri servizi da terzi", i costi per connettività, i costi per "Amministratori" e il "Costo per acquisto prodotti" unitamente alla "Variazione Rimanenze di materie prime, sussidiarie, consumo e merci". All'interno delle predette voci sono compresi i costi diretti non capitalizzati legati a ricerca e sviluppo, misure di ristrutturazione di edifici, manutenzione e riparazione, nonché qualsiasi altra spesa diretta connessa alla manutenzione quotidiana di immobili, impianti e macchinari.

Sono escluse invece le seguenti voci di Bilancio: "Energia elettrica", "Noleggio auto aziendali", "Acquisti servizi da collegate", gli "Altri costi" (es. parcheggi, assicurazioni, rimborsi spese ai dipendenti, spese per buoni pasto e welfare ai dipendenti), gli "Ammortamenti e svalutazioni", gli "Accantonamenti" (fondo svalutazione crediti sia i fondi rischi) gli "Altri costi e oneri operativi" sopravvenienze passive su esercizi precedenti, minusvalenze su cessioni di attività materiali ed immateriali, spese bancarie e su fidejussioni, *commission factor*, erogazioni liberali, altre imposte e tasse (es. bollo, rifiuti).

## I RISULTATI DEGLI ESG RATING DI WIIT

### Sustainabilitycs

Per il terzo anno consecutivo, nel 2022 WIIT ha proseguito con il percorso di *assessment* annuale delle proprie performance di sostenibilità ingaggiando Sustainabilitycs, una delle agenzie più autorevoli in materia di Rating ESG a livello globale. 

In base a quanto elaborato da Sustainabilitycs, WIIT è un'azienda che, grazie alla sua solida gestione dei temi di sostenibilità materiali, dimostra un ridotto profilo di rischio rispetto alla possibilità di subire impatti significativi derivanti da fattori non finanziari. Oltre a non essere stata soggetta a controversie in ambito ESG, **WIIT si è distinta per le sue elevate performance in ambito corporate governance, ricevendo una valutazione di 16.0, pari a un ESG Risk "Low"**, secondo grado di una scala a 5 livelli che va da trascurabile ("*Negligible*") ad alto ("*High*").

Il leggero aumento di esposizione ai rischi ESG nel triennio è riconducibile al cambio della metodologia di *assessment* adottata da Sustainabilitycs, che ha visto importanti modifiche relative al set di indicatori utilizzati. A parità di metodologia WIIT, negli anni, avrebbe diminuito

significativamente la propria esposizione al rischio, a dimostrazione dell'impegno costante volto a migliorare le proprie performance di sostenibilità.

### Gaia Research

Sempre nel 2022, per il terzo anno consecutivo, Gaia Research, società francese del Gruppo Ethifinance specializzata nella valutazione del profilo ESG di piccole e medie imprese europee, ha invitato WIIT a prendere parte al proprio processo di assesment.



In base a quanto elaborato, e in linea con gli anni precedenti, WIIT ha migliorato la propria performance ESG raggiungendo **un punteggio complessivo pari a 71/100**, ben 14 punti oltre il risultato del 2019, e 23 punti sopra la media di settore IT – rappresentato da un campione di 157 aziende oggetto del rating.

La valutazione conferma l'impegno e il contributo di WIIT nella transizione sostenibile del settore IT e, allo stesso tempo, stimola il Gruppo a definire ulteriori traguardi di crescita del business sempre più integrati con la sostenibilità, con una visione di medio-lungo periodo.

### ESG PLAN: GLI OBIETTIVI DI SOSTENIBILITÀ AL 2030 DI THE PREMIUM CLOUD

Obiettivo 2030	2022	2025	2030	
<b>45% del CdA di WIIT S.p.A. composto da donne</b>	4 membri su 9 del CdA di WIIT sono donne	45%	30%	45%
<b>30% del Senior Management di WIIT S.p.A. composto da donne</b>	2 Senior Manager su 10 sono donne	20%	20%	30%
<b>100% del Senior Management con almeno 1 obiettivo ESG nei propri MBO</b>	3 Senior Manager su 10 hanno un 1 obiettivo ESG nei propri MBO	30%	50%	100%

**Quota del fatturato del Gruppo WIIT derivante da prodotti o servizi associati ad attività economiche allineate alla Tassonomia**

Attività economiche	Codice attività	Fatturato assoluto (migliaia di €)	Quota di fatturato	Quota del contributo sostanziale alla mitigazione	Quota del contributo sostanziale all'adattamento	Criteri DNSH "Non arrecare un danno significativo"						Categoria		
						Mitigazione dei cambiamenti climatici (1)	Adattamento ai cambiamenti climatici (2)	Acque e risorse marine (3)	Economia circolare (4)	Inquinamento (5)	Biodiversità ed ecosistemi (6)	Garanzie minime di salvaguardia	Attività abilitante	Attività di transizione
		€	%	%	%	S/N	S/N	S/N	S/N	S/N	S/N	S/N	A	T
<b>A. ATTIVITA' AMMISSIBILI ALLA TASSONOMIA</b>														
<b>A.1 Attività ecosostenibili (allineate alla tassonomia)</b>														
Elaborazione dei dati, hosting e attività connesse	8.1	44.515 €	38,1%	38,1%	-	S	S	S	S	S	S	S		T
Programmazione, consulenza informatica e attività connesse	8.2	2.631 €	2,3%	-	2,3%	S	S	S	S	S	S	S		
<b>Fatturato delle attività ecosostenibili (allineate alla tassonomia) (A.1)</b>		<b>47.146 €</b>	<b>40,4%</b>	38,1%	2,3%									
<b>A.2 Attività ammissibili ma non allineate alla tassonomia</b>														
Elaborazione dei dati, hosting e attività connesse	8.1	55.862 €	47,9%											
Programmazione, consulenza informatica e attività connesse	8.2	4.743 €	4,1%											
<b>Fatturato delle attività ammissibili alla tassonomia ma non ecosostenibili (attività non allineate alla tassonomia) (A.2)</b>		<b>60.605 €</b>	<b>51,9%</b>											
<b>A.1+A.2 Totale</b>		<b>107.751 €</b>	<b>92,3%</b>											
<b>B. ATTIVITA' NON AMMISSIBILI ALLA TASSONOMIA</b>														
<b>B Fatturato delle attività non ammissibili alla tassonomia</b>		<b>8.974 €</b>	<b>7,7%</b>											
<b>A+B Totale</b>		<b>116.724 €</b>	<b>100,0%</b>											

**Quota di CapEx del Gruppo WIIT derivante da prodotti o servizi associati ad attività economiche allineate alla Tassonomia**

Attività economiche	Codice attività	Capex assoluti (migliaia di €)	Quota di Capex	Quota del contributo sostanziale alla mitigazione	Quota del contributo sostanziale all'adattamento	Criteri DNSH						Garanzie minime di salvaguardia	Categoria	
						"Non arrecare un danno significativo"							Attività abilitante	Attività di transizione
		€	%	%	%	Mitigazione dei cambiamenti climatici (1)	Adattamento ai cambiamenti climatici (2)	Acque e risorse marine (3)	Economia circolare (4)	Inquinamento (5)	Biodiversità ed ecosistemi (6)	S/N	A	T
<b>A. ATTIVITA' AMMISSIBILI ALLA TASSONOMIA</b>														
<b>A.1 Attività ecosostenibili (allineate alla tassonomia)</b>														
Elaborazione dei dati, hosting e attività connesse	8.1	15.724 €	58,0%	58,0%	-	S	S	S	S	S	S	S		T
Programmazione, consulenza informatica e attività connesse	8.2	929 €	3,4%	-	3,4%	S	S	S	S	S	S	S		
<b>CapEx delle attività ecosostenibili (allineate alla tassonomia) (A.1)</b>		<b>16.653 €</b>	<b>61,4%</b>	<b>58,0%</b>	<b>3,4%</b>									
<b>A.2 Attività ammissibili ma non allineate alla tassonomia</b>														
Elaborazione dei dati, hosting e attività connesse	8.1	9.302 €	34,3%											
Programmazione, consulenza informatica e attività connesse	8.2	64 €	0,2%											
<b>CapEx delle attività ammissibili alla tassonomia ma non ecosostenibili (attività non allineate alla tassonomia) (A.2)</b>		<b>9.367 €</b>	<b>34,6%</b>											
<b>A.1+A.2 Totale</b>		<b>26.020 €</b>	<b>96,0%</b>											
<b>B. ATTIVITA' NON AMMISSIBILI ALLA TASSONOMIA</b>														
<b>B CapEx delle attività non ammissibili alla tassonomia</b>		<b>1.088 €</b>	<b>4,0%</b>											
<b>A+B Totale</b>		<b>27.108 €</b>	<b>100,0%</b>											

**Quota degli OpEx del Gruppo WIIT derivante da prodotti o servizi associati ad attività economiche allineate alla Tassonomia**

Attività economiche	Codice attività	OpEx assoluti (migliaia di €)	Quota di OpEx	Quota del contributo sostanziale alla mitigazione	Quota del contributo sostanziale all'adattamento	Criteri DNSH "Non arrecare un danno significativo"						Garanzie minime di salvaguardia	Categoria	
						Mitigazione dei cambiamenti climatici (1)	Adattamento ai cambiamenti climatici (2)	Acque e risorse marine (3)	Economia circolare (4)	Inquinamento (5)	Biodiversità ed ecosistemi (6)		Attività abilitante	Attività di transizione
		€	%	%	%	S/N	S/N	S/N	S/N	S/N	S/N	S/N	A	T
<b>A. ATTIVITA' AMMISSIBILI ALLA TASSONOMIA</b>														
<b>A.1 Attività ecosostenibili (allineate alla tassonomia)</b>														
Elaborazione dei dati, hosting e attività connesse	8.1	23.258 €	35,3%	35,3%	-	S	S	S	S	S	S	S		T
Programmazione, consulenza informatica e attività connesse	8.2	1.360 €	2,1%	-	2,1%	S	S	S	S	S	S	S		
<b>OpEx delle attività ecosostenibili (allineate alla tassonomia) (A.1)</b>		<b>24.617 €</b>	<b>37,4%</b>	35,3%	2,1%									
<b>A.2 Attività ammissibili ma non allineate alla tassonomia</b>														
Elaborazione dei dati, hosting e attività connesse	8.1	30.956 €	47,0%											
Programmazione, consulenza informatica e attività connesse	8.2	3.608 €	5,5%											
<b>OpEx delle attività ammissibili alla tassonomia ma non ecosostenibili (attività non allineate alla tassonomia) (A.2)</b>		<b>34.564 €</b>	<b>52,5%</b>											
<b>A.1+A.2 Totale</b>		<b>51.526 €</b>	<b>78,2%</b>											
<b>B. ATTIVITA' NON AMMISSIBILI ALLA TASSONOMIA</b>														
<b>B OpEx delle attività non ammissibili alla tassonomia</b>		<b>14.369 €</b>	<b>21,8%</b>											
<b>A+B Totale</b>		<b>65.895 €</b>	<b>100,0%</b>											

# WIIT4Data

Temi materiali

*Cybersecurity*

*Data Resiliency*

UN Sustainable Development Goals - SDGs

**8** LAVORO DIGNITOSO E  
CRESCITA ECONOMICA



**9** IMPRESE,  
INNOVAZIONE  
E INFRASTRUTTURE



## CONTINUA A CRESCERE LA RILEVANZA DEI RISCHI CYBER

Con l'avanzare dell'innovazione tecnologica e della dipendenza dal digitale, anche a fronte della transizione di molte attività economiche da remoto, il rischio informatico aumenta di anno in anno<sup>4</sup>. Ciò impone una sempre maggiore **necessità di progettare strategie per mettere al riparo imprese e Pubbliche Amministrazioni dai rischi legati agli attacchi informatici. Gli attacchi cyber in Italia si confermano in costante crescita, +10% nel 2022 rispetto al 2021**, con 1.053 incidenti classificati come gravi, dati che posizionano il nostro Paese al quinto posto in Europa tra i più colpiti. Le organizzazioni, dalla loro parte, confermano un crescente interesse sul tema, con investimenti per la sicurezza informatica in aumento del +13% rispetto 2021 (complessivamente 1,55 miliardi di euro)<sup>5</sup>.

Con l'avvio del conflitto in Ucraina il contesto si è ulteriormente aggravato a causa del costante utilizzo di armi informatiche, dimostrando come la cybersecurity sia un tema centrale anche a livello geopolitico. **La guerra sta impattando la distribuzione geografica degli attacchi cyber, con un aumento della vulnerabilità delle attività economiche basate in Europa, con un aumento del 26%<sup>6</sup>, e un totale di 114.939 alert diramati<sup>7</sup>**. A tal proposito, l'Agenzia per la Cybersicurezza Nazionale (ACN) italiana ha confermato un aumento rilevante degli attacchi da parte della Russia e raccomanda alle organizzazioni di mantenere un'elevata attenzione sulla protezione delle proprie infrastrutture informatiche.

Nonostante ciò, non bisogna scordare che i due anni di **pandemia** – unitamente all'aumento esponenziale degli **attacchi cyber** e alla **supply chain disruption** – hanno insegnato quanto sia fondamentale e strategico sviluppare il “muscolo” della **resilienza operativa** nelle organizzazioni. Ciò avviene attraverso la comprensione, l'esecuzione e il mantenimento di framework più strutturati e sinergici, scaturiti dall'implementazione di sistemi di *Risk Management*, *Business Continuity* e *Cybersecurity* che consentano a persone, processi e sistemi informatici di anticipare, prevenire, rispondere e adattarsi allo scenario secondo un approccio **Risk & Resilience-based**.

UNO SGUARDO ALLO SCENARIO		
<p><b>2.5 quintilioni</b> i bytes prodotti a livello globale ogni giorno (ESF, 2022)</p>	<p><b>12.947</b> gli attacchi cyber rilevati in Italia nel 2022 (il Sole 24 ore, 2023)</p>	<p><b>+53%</b> l'aumento degli attacchi cyber nel primo semestre 2022 rispetto al 2018 (Rapporto Clusit 2022)</p>
<p><b>96%</b> le organizzazioni che nel 2022 hanno aumentato gli investimenti in sicurezza (Cisco, 2022)</p>	<p><b>49%</b> le aziende con una funzione per la gestione dei rischi cyber nel 2022 (40% nel 2019) (Osservatorio PoliMI, 2022)</p>	<p><b>\$8,6 milioni</b> il costo medio sostenuto a fronte dei danni causati da una violazione dei dati (Rewind, 2022)</p>

<sup>4</sup> Rapporto Clusit, 2022

<sup>5</sup> Osservatorio Cybersecurity & Data Protection, PoliMI, 2022

<sup>6</sup> Rapporto Clusit, 2022

<sup>7</sup> Netwrix Report, 2022

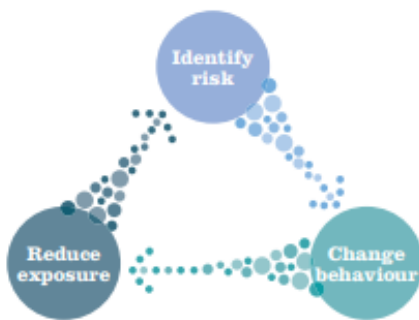
## LA CULTURA DELLA SICUREZZA INFORMATICA

Consapevole della crescente esposizione delle organizzazioni ai rischi informatici, WIIT lavora costantemente per migliorare e integrare la propria offerta di servizi di cybersecurity. L'obiettivo è quello di fornire alle imprese una difesa sempre più solida e completa contro minacce informatiche emergenti, attraverso un approccio razionale e sistematico alla protezione dei dati e delle infrastrutture digitali.

Per rispondere a queste sfide, già nel 2021 WIIT ha definito una **Cybersecurity Policy di Gruppo** che impone standard rigorosi per la sicurezza dei dati. **Nel 2022, WIIT ha lavorato per armonizzare e integrare la Policy in tutte le Società del Gruppo, al fine di introdurre un modello di governance multi-Paese unico e trasversale nell'ambito della sicurezza informatica**, in linea con l'ottenimento della certificazione **ISO 27001**, standard internazionale che verifica l'adozione di best practices per quanto riguarda i sistemi di gestione della sicurezza delle informazioni. Il progetto di armonizzazione prevede l'integrazione progressiva della Policy nell'arco dei prossimi 2/3 anni a livello di Gruppo, cominciando già nel 2023 con la risoluzione dei gap identificati.

**Ogni anno il Gruppo investe in processi e infrastrutture per estendere i backup dei dati dei propri clienti**, supportandoli nel raggiungimento di crescenti livelli di resilienza del dato. Attualmente WIIT esegue backup continui dei dati dei clienti, offrendo la possibilità di una **"seconda copia"** e, dallo scorso anno, anche di una **"terza copia"** dislocata in un Paese estero.

Il Framework Wiit per la promozione della cultura della cybersecurity



### LA SECURITY AWARENESS DEL GRUPPO

**Sicurezza e protezione dei dati sono per WIIT, prima di tutto, una questione culturale.** Ad oggi, infatti, si stima che il 91% degli attacchi hacker abbia origine con una mail di *phishing*<sup>8</sup>, evidenziando come il fattore umano giochi un ruolo centrale nella sicurezza informatica.

Per questo motivo, WIIT si impegna a sensibilizzare in primis le proprie persone in materia di cybersecurity. Tra le varie iniziative realizzate in questi anni, **nel 2022 il Gruppo ha attivato un piano pluriennale di Security Awareness con l'obiettivo di**

**formare adeguatamente dipendenti e collaboratori, per fornire tutti gli strumenti necessari per poter affrontare con tempestività ed efficacia le minacce e gli attacchi cyber.** Grazie al supporto di un partner esterno, il progetto prevede strumenti di formazione interattivi che consentono di usufruire dei contenuti in mobilità anche tramite App mobile, con l'obiettivo di aumentare la percentuale di fruibilità dei corsi da parte dei dipendenti. In base ai dati relativi all'erogazione effettiva della formazione, vengono definite azioni rispondere ad eventuali criticità e aree di approfondimento. **Nel 2022 il programma di Security Awareness ha coinvolto 120 persone, per una durata di 3 mesi e 27 moduli erogati**, a cui si aggiungono anche simulazioni pratiche di attacchi *phishing* di complessità e difficoltà crescente per misurare il grado di consapevolezza dei colleghi di fronte a eventuali minacce reali.



### GECKO E LA FORMAZIONE INTERNA SULLA CYBERSECURITY

<sup>8</sup> Agari Cyber Intelligence Division, Anatomy of a Compromised Account, 2021

Gecko, Società tedesca del Gruppo, nel 2022 ha stabilito una partnership con un fornitore specializzato per la **formazione dei dipendenti su cybersecurity e protezione dei dati** tramite:

- **corsi online strutturati** su più livelli (es. conoscenze di base, metodi, impatto, sintesi);
- **test permanenti di phishing** in cui i dipendenti vengono continuamente messi di fronte a false e-mail di attacco per registrare le percentuali di "click".

Il percorso di formazione ha coinvolto il **100% dei dipendenti** dell'azienda, con **9 lezioni**, a cui si sono aggiunti ulteriori moduli facoltativi, ottenendo un **certificato** di riconoscimento. I risultati dei corsi sono stati discussi con i team leader di ogni funzione aziendale insieme ai dipendenti coinvolti, analizzando eventuali aree di miglioramento.

### LA SECURITY AWARENESS DEI CLIENTI

Per aumentare ulteriormente la consapevolezza in materia di sicurezza informatica delle imprese a cui il Gruppo eroga i propri servizi, dal 2021 WIIT ha attivato il **WIIT IT Security Bulletin**: una newsletter mensile dedicata ai clienti per informarli sui trend e gli aggiornamenti relativi alle vulnerabilità critiche più diffuse, al fine di creare un allineamento continuo sul tema in modo da stimolare una crescente attenzione da parte delle organizzazioni.

Inoltre, per sostenere le imprese nello sforzo di alfabetizzazione digitale in termini di sicurezza, **WIIT offre percorsi di cybersecurity awareness rivolti alle persone delle aziende clienti**, per aiutare a comprendere e affrontare gli aspetti tecnici ed emotivi che si nascondono dietro gli attacchi hacker. Attraverso una piattaforma online con percorsi di apprendimento *ad hoc* e con tecniche "*skin in the game*", **WIIT trasforma il principale punto di ingresso degli attacchi informatici nella più potente linea di difesa a disposizione dell'azienda.**

### DALLA GERMANIA NUOVE SOLUZIONI PER LA PROTEZIONE INFORMATICA

Per assicurare una protezione efficace dai rischi informatici sono necessarie soluzioni che integrino in modo unico la *data protection* con la cybersecurity. Per questo motivo, la Società tedesca **myLoc** hanno adottato **Acronis Cyber Protect**, soluzione di protezione informatica che offre un servizio combinato di:

- **protezione proattiva**, con funzioni di valutazione delle vulnerabilità e gestione delle *patch*, analisi predittiva dell'integrità del disco basata su *machine learning*, rimozione del *malware* dai backup, prevenzione ricorrente delle infrastrutture;
- **protezione attiva**, con funzioni del modulo Active Protection per la protezione continua dei dati, auto-protezione e difesa da attacchi *ransomware* e *malware*;
- **protezione reattiva**, con funzioni di backup e ripristino dell'intera infrastruttura e a livello di file, *disaster recovery*, ripristino immediato di macchine virtuali e backup forensi.

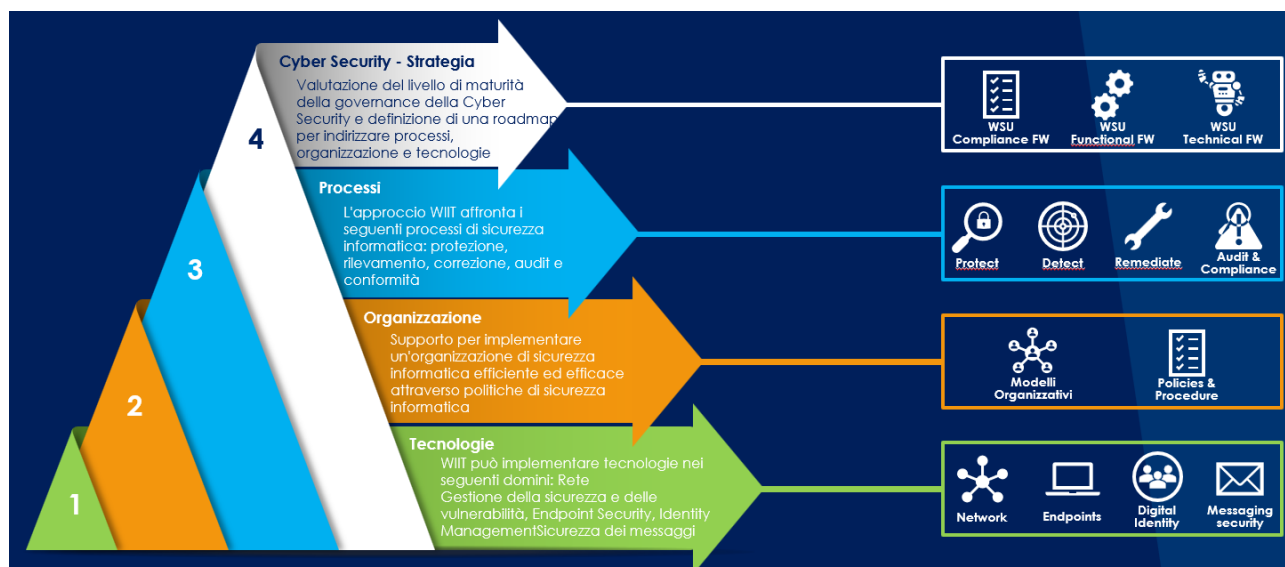
Il punto di forza di Acronis Cyber Protection è la facilità di utilizzo e la possibilità di impostare dei piani di protezione per i dispositivi. Grazie a questa soluzione, è possibile scalare in modo flessibile il numero di sistemi da proteggere in qualsiasi momento.

### SERVIZI CYBER AFFIDABILI E SICURI

Ogni anno WIIT investe una parte rilevante delle proprie risorse per migliorare le performance di **prodotti e servizi di cybersecurity** offerti ai propri clienti, anche in funzione delle diverse *industry* e dimensioni organizzative. Il modello di sicurezza di Gruppo è definito nel **WIIT Security Universe (WSU)**, un framework di difesa e sicurezza coerente con i più diffusi standard a livello globale. Il framework del WSU si articola attorno a due diverse pilastri:

- **funzionale**, che permette da un lato di analizzare la copertura dell'azienda rispetto alle 4 fasi principali della security - *audit, protection, detection e remediation* - e, dall'altro, di programmare interventi di miglioramento;

- **tecnologico** multilivello, completo e coerente con i principali standard globali (NIST), che si articola su 5 macroaree - *network, vulnerability and security management, endpoint protection, identity access management e messaging security* - analizzate con l'ausilio complessivo di 178 variabili.



## II FRAMEWORK FUNZIONALE

- **Protection:** misure di protezione per ridurre e contenere l'impatto di un potenziale evento dannoso derivante da attacchi informatici.
- **Detection:** strumenti di monitoraggio continuativo per identificare con tempestività e rapidità eventuali attacchi informatici in corso.
- **Remediation:** misure per contenere l'impatto causato da eventuali incidenti informatici una volta che si sono verificati.
- **Audit/Compliance:** strumenti per valutare la capacità di un'azienda di documentare, indagare e porre rimedio ad eventi dannosi in termini di sicurezza informatica.

Il **Framework tecnologico** si basa su cinque traiettorie:

- **Network Security (NS)**, per proteggere l'infrastruttura di rete sottostante da accessi non autorizzati, usi impropri o furti;
- **Security & Vulnerability Management**, per avere una panoramica continua e puntuale della propria superficie d'attacco;
- **Endpoint Detection and Response (EDR)**, per monitorare e rispondere continuamente alle minacce informatiche;
- **Identify Access Management (IAM)**, per controllare al meglio le autorizzazioni di utenti e account e dei sistemi dell'ambiente WIIT;
- **Data and Message Security (DMS)**, per proteggere i clienti da mail malevole attraverso l'implementazione di una cifratura puntuale.

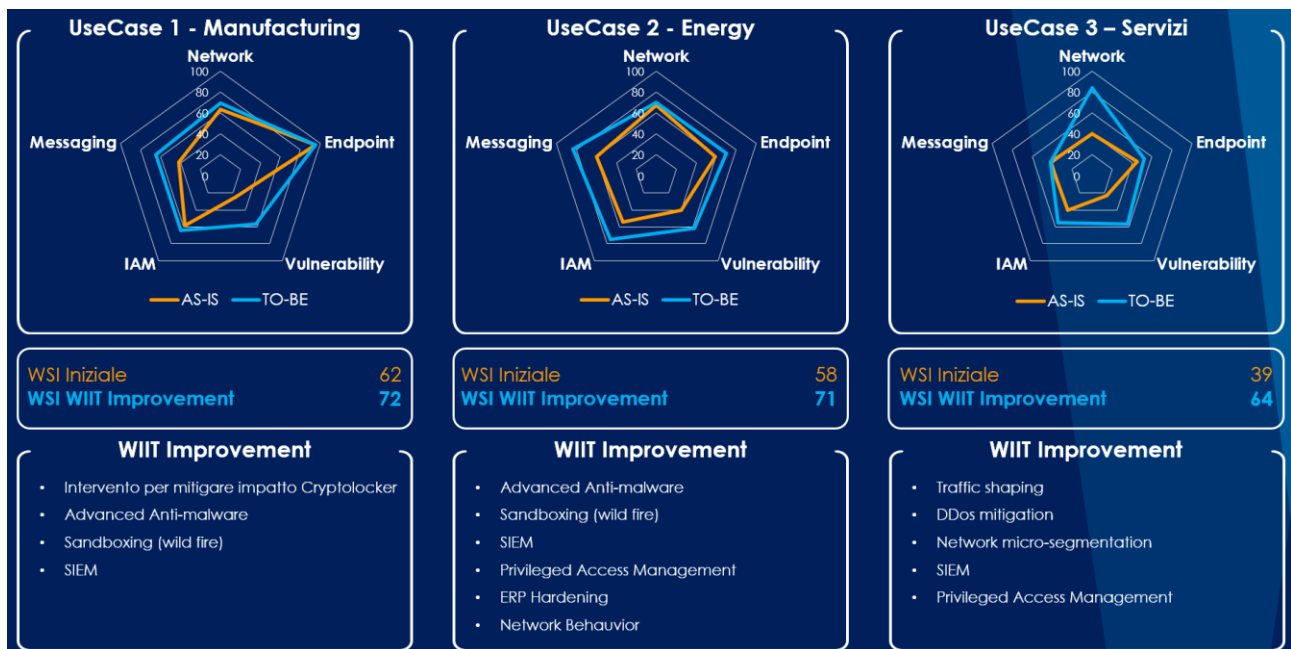
Complessivamente, il **WIIT Security Universe offre servizi personalizzati e versatili**, che possono interagire e funzionare tra loro per supportare l'implementazione e l'integrazione di vecchi e nuovi applicativi, senza limitazioni in termini di compatibilità con le tecnologie esistenti. Il WSU è progettato per affrontare in modo efficace l'evoluzione degli attacchi informatici e fornire strumenti di difesa flessibili.

## IL WIIT SECURITY INDEX

Una dei principali strumenti del WSU è il **WIIT Security Index**: un indicatore che misura la prontezza e l'impatto per i clienti degli interventi di cybersecurity offerti dal Gruppo, ottenuto attraverso una **valutazione mirata che restituisce una visione d'insieme dell'impatto dei diversi framework**.



I grafici mostrano l'esempio di 3 clienti di settori diversi – Manufacturing, Energy e Servizi – con diverse situazioni iniziali rappresentate dalla linea arancione: **dopo l'applicazione degli interventi del technology framework di WIIT, le 3 aziende analizzate hanno registrato un significativo miglioramento di performance in tutti gli ambiti della cybersecurity**, rappresentato dalla linea azzurra.



### WSU: UN CASO DI SUCCESSO PER LA CYBER SECURITY

Nel 2022 molti clienti in ambito Manufacturing hanno richiesto a WIIT lo svolgimento di assesment per valutare la propria *cybersecurity posture*, a conferma della crescente consapevolezza rispetto alla necessità di implementare **processi e tecnologie per proteggere la produzione ed i processi aziendali Business Critical**.

In particolare, un primario cliente attivo nella produzione di acciaio ad alta qualità ha richiesto a WIIT di effettuare l'**assesment WIIT Security Universe (WSU)**. Dall'analisi è emerso che l'organizzazione aveva bisogno di rafforzare le proprie misure di difesa per implementare un livello di sicurezza in grado di proteggere gli asset informativi che costituiscono l'infrastruttura centrale del business. I risultati ottenuti hanno indicato la necessità di implementare processi per il monitoraggio degli incidenti cyber, soluzioni di **Endpoint Detection & Response (EDR)** e processi di **Vulnerability Management**. Inoltre, è stato attivato un servizio di **Network Operations Center (NOC)** per implementare soluzioni di sicurezza perimetrale e relative azioni di monitoraggio e gestione, oltre al **Security Operations Center (SOC)** che ha consentito di monitorare con efficacia eventi e anomalie di sicurezza consentendo la prevenzione degli attacchi informatici. Rilevato il valore dell'assesment WSU, il cliente ha riconosciuto la validità delle azioni e dei progetti di cybersecurity

proposti da WIIT avviando un **remediation plan pluriennale**. Il cliente ha già richiesto a WIIT un primo aggiornamento del WSU a seguito dell'adozione delle soluzioni implementate insieme a WIIT. Questa collaborazione ha fatto sì che l'azienda decidesse, in generale, di affidare a WIIT l'ideazione della **strategia evolutiva di cybersecurity**, anche a partire dai risultati del WSU.

### UN PARTNER CERTIFICATO PER LA GESTIONE DEI RISCHI

In ambito cybersecurity, l'attività di Risk Management consente di prevenire, rilevare, analizzare e gestire le minacce informatiche, necessitando al contempo un notevole impegno di risorse per sostenere il sistema operativo nella sua interezza. **WIIT soddisfa questa esigenza, eliminando per il cliente i costi di un'infrastruttura dedicata senza rinunciare alla miglior sicurezza dei propri sistemi.**

Grazie a progetti Cloud ad alto valore aggiunto, WIIT negli anni ha maturato un' <b>ampia esperienza nel Security as a Service</b> . Le <b>certificazioni</b> ottenute dal Gruppo assicurano l'affidabilità dei nostri servizi a clienti di piccole e grandi dimensioni che intendono rivolgersi a fornitori riconosciuti e certificati secondo i più autorevoli standard internazionali.	<b>ISO 20000</b> IT Service Management	<b>ISO 22301</b> Business Continuity Management	<b>ISO 27001</b> Information Security Management
	<b>ISAE 3402 SOC Type II</b> Quality Assurance on Controls	<b>ISO 27017</b> Cloud Data protection	<b>ISO 27018</b> Personally Identifiable information
	<b>GxP</b> Qualifica per la resilienza del dato nell'Industry farmaceutica	<b>ISO 9001</b> Service management system requirements	<b>ISO 27035-1</b> Information security incident management

### LA DATA RESILIENCY DEI SERVER DI WIIT

Incidenti fisici e non che si verificano anche in brevissimi lassi di tempo possono causare la perdita di enormi quantità di dati, mandando *offline* servizi utilizzati da milioni di persone. In un contesto che è sempre più dipendente dal digitale, **è importante che le imprese si attrezzino per affrontare le crisi informatiche, garantendo la continuità dei processi, l'accessibilità ai sistemi e la tutela dei dati.** Secondo alcune stime interne, il verificarsi dei rischi connessi alla resilienza dei dati, possono arrivare ad **aumentare di quattro volte i costi operativi di un Data Center on-premise**. Il Cloud rappresenta quindi un'opportunità unica per la *data resiliency*, riducendo sensibilmente i rischi legati alla protezione dei dati.

**53 Petabyte**

Dati in backup nei Data Center di WIIT

WIIT assicura ai clienti il massimo della sicurezza attraverso tecnologie e sistemi di backup all'avanguardia che garantiscono la Business Continuity. **Nel Data Center di Milano, che ha ottenuto la certificazione di livello Tier IV** – il massimo ottenibile dell'Uptime Institute – **i dati sono conservati all'interno di un'infrastruttura server di altissima qualità; a fronte di un'availability garantita dai vendor per gli storage pari al 99,9999%, nel 2022 è stata registrata una disponibilità del 100%.**

**Con le Società tedesche myLoc<sup>9</sup>, Boreus, Gecko, Lansol, WIIT ha ampliato la sua rete di Data Center su scala europea**, in modo da garantire la conservazione e la duplicazione dei dati all'interno di un totale di 15 Data Center, ai quali si affiancheranno 2 nuovi Data Center certificati da Uptime a Livello IV. In particolare, **il Data Center DUS2 localizzato a Düsseldorf sarà il primo di questo livello di certificazione in fase di realizzazione in Germania.**

Al termine della costruzione di questi nuovi DC certificati TIER IV, sarà possibile per WIIT distinguersi ulteriormente nel panorama dei Cloud Provider, potendo garantire in questo modo servizi a garanzia

<sup>9</sup> In myLoc è considerata anche Mivitec GmbH, acquisita per incorporazione da WIIT tramite myLoc stessa nel luglio 2021.

della continuità di *business* basati su 3 Data Center Uptime Tier IV tra Italia e Germania, nazioni all'interno della comunità Europa, nel rispetto delle normative GDPR.

**ESG PLAN: GLI OBIETTIVI DI SOSTENIBILITÀ AL 2030 DI WIIT4DATA**

Obiettivo 2030	2022	2025	2030	Scope	
<b>Security Assessment</b> 100% dei Top 50 Clienti con assesment di cybersecurity secondo il modello del WIIT Security Universe (WSU)	Nel 2022 è proseguita la conduzione del WSU grazie alla sensibilizzazione dei clienti rispetto alle tematiche in ambito cyber security	30%	70%	<b>100%</b>	Solo Italia
<b>Infrastrutture IT fault tolerant</b> 1.500 kW di infrastrutture IT certificate fault tolerant (TIER IV) a livello di Gruppo	La costruzione del secondo DC a Milano ha ottenuto la certificazione Uptime TIER IV Design	588 kW	1.000 kW	<b>1.500 kW</b>	Gruppo
<b>Presidio TIER IV nelle WIIT Countries</b> 75% delle Country con Cloud Facilities coperte da almeno un Data Center TIER IV entro 2 anni dalle acquisizioni societarie	Il progetto del secondo DC a Milano ha ottenuto la certificazione Uptime TIER IV Design	50%	n.a.	<b>75%</b>	Gruppo

# WIIT4Innovation

Temi materiali  
*Innovation as a Service*

UN Sustainable Development Goals - SDGs



## IL CLOUD AL SERVIZIO DEI NUOVI TREND

I nuovi trend tecnologici come il **Metaverso**, la **Blockchain**, l'**Artificial Intelligence** mostrano un impatto potenziale significativo sull'evoluzione del settore del Cloud<sup>10</sup>. Queste tecnologie rappresentano non solo un'opportunità unica per ridefinire i processi di organizzazione del lavoro più efficienti, ma anche un nuovo concetto di mobilità in grado di innovare in modo *disruptive* l'interazione tra persone, grazie allo sviluppo di tecnologie ad oggi sconosciute.

**Il Cloud ricoprirà un ruolo fondamentale nell'evoluzione di questi trend:** il Metaverso e l'**Artificial Intelligence** richiederanno una grande quantità di potenza di calcolo e capacità di archiviazione per essere gestiti, mentre i servizi implementati su *blockchain* come ad esempio gli **Non-Fungible Token** (NFT), saranno immagazzinati su reti distribuite e il più possibile resilienti. I Cloud Provider potranno fornire la potenza di calcolo e lo *storage* necessario al loro funzionamento, fungendo come veri e propri abilitatori. Un *layer* tecnologico sempre più presente e che abilita una maggiore distribuzione e scalabilità delle applicazioni è **Kubernetes**. Tutti i Cloud Provider saranno chiamati a fornire servizi coerenti con questa tecnologia nei prossimi anni<sup>11</sup>.

Per questo motivo, **l'offerta di un servizio Cloud di qualità deve assicurare un applicativo modulare trasparente, semplice e veloce, in modo da soddisfare al meglio le diverse esigenze in continua evoluzione delle imprese e dei clienti.** Questo permette alle aziende del Cloud di posizionarsi sul mercato come partner strategico, abilitando l'integrazione di servizi di interi distretti in modo standardizzato, fluido ed elastico.

### UNO SGUARDO ALLO SCENARIO

<p><b>Oltre 40</b> i metaversi nel 2030, con oltre 350 milioni di persone coinvolte (Cybersecurity360, 2022)</p>	<p><b>Oltre €800 miliardi</b> la stima del volume di mercato che raggiungerà il metaverso entro il 2024 (Bloomberg Intelligence, 2022)</p>	<p><b>€484 miliardi</b> il mercato globale del Cloud, con un giro di affari di 1.500 miliardi al 2030 (+15,7% di crescita annuale) (Grand View Research, 2022)</p>
<p><b>€500 milioni</b> resi disponibili dal Piano Strategico Nazionale per la migrazione della PA verso il Cloud (Osservatori PoliMI, 2022)</p>	<p><b>Oltre €204 miliardi</b> la cifra degli investimenti globali stimati al 2025 nel mondo dei sistemi di Intelligenza Artificiale (Digital360, 2022)</p>	<p><b>€500 miliardi</b> la stima della dimensione del mercato dell'Intelligenza Artificiale nel 2023 (iISole24Ore, 2022)</p>

<sup>10</sup> Gartner, Magic Quadrant for Cloud Database Management System, 2022

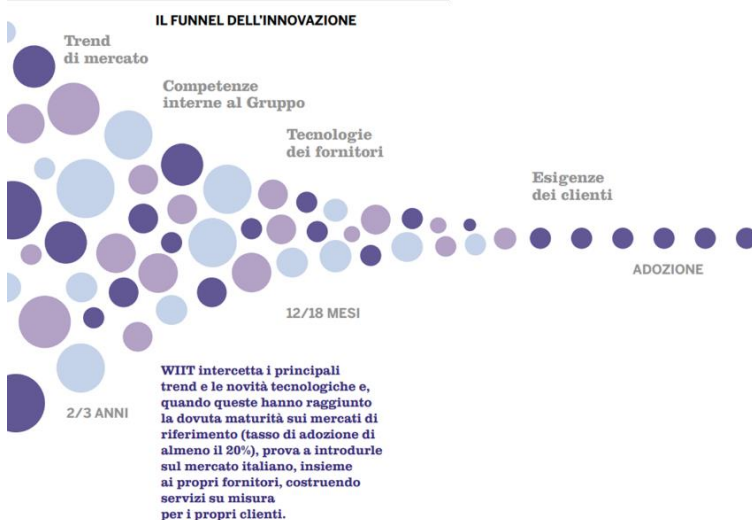
<sup>11</sup> Tech4Future, 2022

## L'INNOVAZIONE NEL DNA DI WIIT

WIIT ritiene l'innovazione una leva essenziale per la conduzione del proprio business. Innovare per il Gruppo significa generare un impatto positivo sul business dei propri clienti, valutandone i bisogni attuali e futuri e proponendo scenari tecnologici pensati per affrontare le sfide del mercato. Gli ultimi anni di WIIT sono stati caratterizzati da numerose acquisizioni realizzate, tra le altre cose, guardando alla capacità di innovare delle Società target, quale asset intangibile di grande valore per lo sviluppo futuro dell'organizzazione.

Per gestire al meglio i processi di innovazione, WIIT da 4 anni ha istituito il ruolo di **Director of Business Integration, Innovation and IT**, a diretto riporto del Chief Operating Officer e con il compito di gestire e monitorare le offerte innovative delle Società del Gruppo e di integrare i processi innovativi all'interno dei diversi modelli di business.

Il nostro modello prevede la **capacità di combinare e adattare soluzioni già presenti sul mercato per anticipare i bisogni delle aziende con cui lavoriamo**, integrando i nostri servizi di IT Operations, Hosted Private, Hybrid Cloud e Business Continuity.



Per garantire un aggiornamento continuo, WIIT monitora i trend tecnologici provenienti dall'esterno quanto le soluzioni innovative rese disponibili dalle Società di WIIT. In particolare, la capacità di ascolto del contesto che circonda l'organizzazione è un asset essenziale per poter assorbire spunti e idee utili ad innescare processi di innovazione essenziali per la competitività del Gruppo. **WIIT agisce come intermediario di elevato valore aggiunto** che, partendo da soluzioni

mature presenti sul mercato, offre alle aziende tecnologie strumenti per la digitalizzazione e l'automazione a costi ragionevoli e scalabili. Nel triennio 2021-2023 il Gruppo ha individuato e lavorato principalmente su **Cybersecurity** e **Hybrid Cloud Automation**, soluzioni tecnologiche che contribuiscono ad aumentare la sicurezza, accelerare lo sviluppo e integrare in modo automatizzato più servizi, permettendo di sfruttare appieno le opportunità offerte dal Cloud.

Per concretizzare l'innovazione è necessario dotarsi di uno strumento che ne indichi la direzione. Nel 2022 WIIT ha delineato una nuova **Innovation Strategy** che guarda, in particolare, a due trend emergenti: **automation**, quindi la riduzione e standardizzazione delle *operations* tale da ridurre al minimo l'intervento manuale, e il **business focus**, ovvero la creazione di servizi su verticali di business *tailor-made*. A queste due direttrici si aggiunge la **cybersecurity**, che deve agire in modo trasversale e costante su tutte le linee di business dei Cloud Provider.

Secondo la visione offerta dalla nuova Strategia di Gruppo, il posizionamento delle aziende del settore sul mercato sarà definito dalle decisioni di investimento prese da qui ai prossimi 5 anni in materia di innovazione. Ad oggi WIIT ha **11 progetti** in cantiere organizzati in **3 stream** – *Group Technologies, Processes and Automation* – che contribuiranno nei prossimi anni ad avviare il Gruppo nella direzione dell'*automation* e del *business focus*, ambiti di fondamentali per consolidare la leadership di WIIT nel settore del Cloud.

## ALLA PROVA CON IL CONTESTO ESTERNO

Per garantire processi di innovazione efficaci, è necessario assicurarsi che tutte le Società del Gruppo siano sempre aggiornate sui nuovi trend tecnologici anche grazie a **punti di osservazione privilegiati da cui monitorare il mercato.**



Con il recente ampliamento del Gruppo in Germania, **a marzo 2022 WIIT ha partecipato per la prima volta al Cloudfest**, l'evento annuale più rilevante nel panorama europeo, durante il quale si riuniscono professionisti internazionali del settore IT, imprenditori e innovatori per condividere le ultime tendenze e sviluppi nell'ambito del Cloud Computing. In questa occasione WIIT ha presentato la propria *brand identity* unificata e il portfolio di soluzioni Premium Cloud per applicazioni critiche aziendali ad un pubblico di oltre **6.000 partecipanti**.

Oltre alla partecipazione agli eventi, WIIT si mette alla prova anche in *business contest* rivolti alle aziende di settore, ottenendo importanti riconoscimenti. Ad esempio, in occasione della **7ª edizione dei Digital360 Awards**, sponsorizzata dall'omonima Società collegata con il Politecnico di Milano, il Gruppo ha ottenuto il **Premio Speciale CIOsumm.it**, con il progetto di trasformazione digitale **"Kubernetes on Steroids"**, selezionato da una giuria di oltre 200 CIO tra più di 350 candidature e una rosa di 47 finalisti. Le idee sono state valutate sulla base dell'originalità delle idee, benefici concreti e replicabilità del modello.



#### **KUBERNETES ON STEROIDS: IL SUPPORTO VINCENTE**

**WIIT ha fornito supporto ad un'azienda del settore editoriale del nord della Germania, con una produzione di più di 50 quotidiani locali e rispettive versioni online** (web e app). Con circa 1.500 dipendenti, l'azienda genera un fatturato di €300 milioni annui, attestandosi tra i gruppi quotidiani più importanti e seguiti del Paese, con un traffico mensile di più di 9 milioni di visite uniche. A valle di una serie di operazioni M&A, mirate al consolidamento del mercato editoriale in Germania, il cliente ha sperimentato un'**alta inefficienza operativa** dovuta alla frammentazione dei sistemi editoriali (CMS – *Content Management System*) e conseguente **difficoltà di interoperabilità** tra sistemi e processi. L'azienda ha deciso di riscrivere ex-novo tutti i CMS, consolidandoli in un'unica piattaforma moderna, scalabile e flessibile che utilizza una logica a micro-servizi.

**La soluzione offerta da WIIT ha previsto la progettazione e implementazione di un'architettura "on steroids" distribuita e privata, basata su Kubernetes (K8s) e containers con elevate performance, resilienza e sicurezza.** L'obiettivo finale del cliente è stato quello di implementare un nuovo CMS con un *front-end* flessibile e facile da modificare per tutti i canali di pubblicazione e da tutti i team editoriali, per unificare i circa 1,5 Petabyte di contenuti e ridurre il *time-to-market*. Adottando un'infrastruttura come quella descritta, l'azienda ha raggiunto sia obiettivi di business che tecnologici: i primi riguardano l'efficientamento dei processi di redazione con una riduzione drastica del *time-to-market*; i secondi, la realizzazione di un'infrastruttura composta da strumenti redazionali estremamente frammentati per ciascuna delle oltre 50 testate. **Grazie ad un'architettura a micro-servizi implementata su K8s, è stato possibile costruire una piattaforma editoriale unica, performante, scalabile e resiliente.**

#### **WIIT KUBERNETES "ON STEROIDS"**

Vincitore del premio speciale  
CIOsumm.IT

“

Una soluzione Kubernetes di qualità,  
con un utilizzo corretto e innovativo

”

#### **LE NOSTRE PARTNERSHIP**



**Nel 2022 WIIT ha confermato la partnership con il Politecnico di Milano, rinnovando la propria partecipazione all'Osservatorio sul Cloud e Cybersecurity, ed entrando a far parte di un nuovo Osservatorio dedicato ai Data Center.** L'obiettivo di questa nuova collaborazione è quella di creare e diffondere conoscenza sulla filiera dei data center italiana e sulle infrastrutture presenti sul territorio nazionale, in quanto asset strategico per la digitalizzazione del Paese. Questi network consentono al Gruppo di ampliare le proprie competenze in modo da realizzare soluzioni sempre più su misura per le aziende, adattando le nostre tecnologie e servizi ai reali bisogni delle imprese.



Inoltre, **WIIT ha riconfermato la partnership con SAP Now, evento dedicato alla business community italiana di SAP e organizzato in collaborazione con Il Sole 24 Ore.** Durante l'edizione 2022 dell'evento, abbiamo avuto l'opportunità di raccontare la nostra strategia di supporto ai clienti verso l'omnicanalità, grazie all'infrastruttura Cloud e all'implementazione della piattaforma SAP S/4HANA.

#### AL FIANCO DELLA PUBBLICA AMMINISTRAZIONE

WIIT ha ottenuto la qualificazione IaaS - **Infrastructure as a Service** - con l'obiettivo di diventare un fornitore accreditato e un potenziale partner tecnologico della Pubblica Amministrazione Italiana, oggi impegnata in una significativa transizione digitale della propria infrastruttura anche grazie al supporto dei fondi resi disponibili dal Piano Nazionale di Ripresa e Resilienza (PNRR).



#### LE NEWS DALL'INNOVAZIONE DI WIIT

I casi presentati di seguito, illustrano il processo di innovazione seguito da WIIT, e hanno visto il Gruppo lavorare insieme ai nostri clienti e fornitori per creare, concettualizzare e progettare soluzioni tecnologiche attraverso un approccio di Open Innovation allineato alla nuova *Innovation Strategy*.

#### WIIT4Innovation con EMERGENCY

**Nel 2022, WIIT ha stipulato un accordo con EMERGENCY con l'obiettivo di destinare parte del proprio fatturato in servizi digitali alle Organizzazioni Non Governative.** Con questo progetto continua il percorso di WIIT per raggiungere i 18 obiettivi stabiliti nel Piano di Sostenibilità di Gruppo e in linea con gli obiettivi di Sviluppo Sostenibile dell'Agenda 2030 delle Nazioni Unite. In particolare, nell'ambito dell'obiettivo "**Digitalizzazione del No Profit**", si mira a destinare €500.000 a servizi digitali per organizzazioni in ambito no profit.



WIIT ha messo a disposizione dell'associazione i propri asset e il supporto dedicato per ospitare servizi di comunicazione e raccolta fondi della Onlus. Per WIIT è un onore poter supportare EMERGENCY con strumenti tecnologici a sostegno delle attività di cura gratuita alle vittime delle guerre, delle mine antiuomo e della povertà. La resilienza e l'efficienza delle organizzazioni non possono prescindere dal fattore digitale, e coglierne le opportunità diventa ancora più essenziale anche per il terzo settore.

#### LA SPINTA DELL'INNOVAZIONE DELLA GERMANIA

**Boreus**, società tedesca del Gruppo WIIT, in collaborazione con l'Università di Stralsund, Neubrandenburg e Greifswald e altri 34 partner nel settore della ricerca e dell'industria, hanno

richiesto – e ottenuto – un finanziamento pubblico per un progetto di **intelligenza artificiale per l'agricoltura di precisione** nella regione tra Rügen e Müritz.

L'iniziativa "**ArtIFARM – Artificial Intelligence in Farming**" mira a supportare lo sviluppo di modelli di agricoltura 4.0, con infrastrutture digitali parzialmente autonome. Il progetto prevede una gestione del suolo basata sui dati, sulla condivisione di macchine innovative, sulla capacità di stoccaggio e sulla creazione di nuove filiere di approvvigionamento e distribuzione. L'obiettivo del progetto è fornire un sistema collettivo di Big Data per applicazioni agricole, disponibile a tutti i partner dell'alleanza ArtIFARM, con lo scopo di:

- localizzare gli ostacoli fisici nei campi agricoli (es. pietre), e trasmettere le informazioni a delle macchine automatizzate che procedono alla loro rimozione;
- monitorare e valutare periodicamente lo stato di crescita delle piante e individuare i punti del terreno non lavorati, l'eventuale necessità di fertilizzante o le zone in cui la semina e il raccolto non sono convenienti.

Un'altra interessante azione d'innovazione nel 2022 è arrivata da **Codefit**. La Società, grazie alla sua profonda conoscenza dei paradigmi **DevOps** ha permesso ad un proprio cliente di adottare questa prassi in modo rapido, abbassando le barriere all'ingresso costituite dai processi e dallo stack tecnologico a supporto di questi ultimi. Questo perché Codefit a fornisce servizio i tool principali di DevOps, preoccupandosi quindi dei temi infrastrutturali e di configurazione degli stessi.

#### L'INNOVAZIONE IN WIIT PARTE DALLE PERSONE

Per incoraggiare l'innovazione interna, tra il 2021 e il 2022 WIIT ha lanciato la prima edizione dell'**Innovation Award**, una *call for ideas* rivolta ai dipendenti della Capogruppo finalizzata alla raccolta di idee utili a innovare i servizi esistenti, sviluppare nuove soluzioni e avviare progetti con un impatto positivo anche in termini di sostenibilità in linea con l'ESG Plan 2030.

Tutti i dipendenti di WIIT, ad eccezione dei dirigenti, hanno potuto presentare le proprie idee, formando team di almeno **2 persone**. Una **giuria** mista composta da **7 persone** con background diversi, di cui 2 esterne al Gruppo, ha valutato le **8 idee** proposte e ha decretato la migliore, oltre ad una menzione speciale all'idea con il maggior **impatto ESG**. I vincitori del contest sono stati comunicati ad aprile 2022: "**SOC AI Predictive Analysis**" per il premio come migliore idea dell'Innovation Award e "**WIIT Green Building**" come il progetto a maggiore impatto ESG.

SOC AI Predictive Analysis	WIIT Green Building
<p>L'idea si inserisce nel contesto dell'impegno del Gruppo nella cybersecurity, supportando il team del <i>Security Operation Center (SOC)</i> nelle proprie attività di consulenza ed <i>incident response</i>, offrendo delle nuove possibilità di analisi dei dati derivanti da fonti note, quali ad esempio e-mail oppure log di sicurezza. L'analisi proposta sarà implementata a partire dai dati estrapolati i quali, mediante un algoritmo di Intelligenza Artificiale (IA) associato ad un sistema di <i>machine learning (ML)</i>, consentiranno di ricercare possibili associazioni fra i "segnali". Da tale associazione sarà possibile condurre un'analisi predittiva delle possibili situazioni dannose e, di conseguenza, definire azioni preventive per la mitigazione dei rischi connessi.</p>	<p>Alla luce della recente ufficializzazione dell'acquisto di un nuovo edificio aziendale a Milano, l'idea propone di realizzare una serie di azioni volte allo sviluppo di un ambiente autosostenibile e a impatto zero, che contribuisca alla transizione energetica del <i>real estate</i>. Le soluzioni proposte dall'idea sono, a titolo di esempio, la realizzazione di un posteggio coperto da pensiline con pannelli fotovoltaici; l'installazione sui vetri dell'edificio di pannelli per la raccolta di energia; l'introduzione di veicoli "<i>full-electric</i>" oltre alle colonnine elettriche per la ricarica delle auto aziendali; l'installazione di un sistema di illuminazione smart programmabile; l'installazione di asciugamani elettrici nei bagni e di rubinetti temporizzati al posto dei miscelatori.</p>

Il successo dell'Innovation Award, in termini sia di qualità delle idee che di coinvolgimento attivo dei partecipanti, ha portato questa iniziativa in cima all'agenda di WIIT che intende rendere la *call for ideas* un evento periodico e quanto più possibile esteso a livello di Gruppo.

### ESG PLAN 2030: GLI OBIETTIVI DI WIIT4INNOVATION

Obiettivo 2030	2022	2025	2030	Scope	
<b>Process automation</b> Lancio di nuovi processi automatizzati dedicati ad accelerare il time to market dei nostri clienti	WIIT SpA ha implementato il processo di <i>Order Booking</i> (OB) con la piattaforma digital BPM del Gruppo. Gecko, Boreus e myLoc hanno collaborato alla re-implementazione dell'applicazione <i>SportScheck</i> per una start-up.	3	6	<b>15</b>	Gruppo
<b>Co-innovation</b> <sup>12</sup> Oltre 100 soggetti tra aziende clienti, fornitori, start-up, istituzioni e mondo accademico coinvolti in iniziative di co-innovation (es. hackathon o coding contest) per stimolare la ricerca di soluzioni innovative in ambito Cloud	WIIT ha collaborato con un cliente per progettare e implementare un'architettura "on steroids" distribuita e privata, basata su Kubernetes (K8s) e containers. Il progetto ha vinto il premio dell'edizione 2022 di Digital 360 Awards per l'innovazione.	3	15	<b>40</b>	Gruppo
<b>Digitalizzazione del No Profit</b> <sup>13</sup> 500.000€ destinati a servizi digitali per le organizzazioni del terzo settore	WIIT nel 2021 e 2022 ha collaborato con enti no profit per lo sviluppo digitale del terzo settore.	113.400 €	250.000 €	<b>500.000 €</b>	Gruppo
<b>Ricerca scientifica</b> Finanziamento di almeno 10 iniziative di ricerca scientifica in ambito Digital/Cloud <sup>14</sup>	Nel corso del 2022 WIIT ha esteso il supporto all'Osservatori del Politecnico di Milano, oltre all'iniziativa ArtIFARM di Boreus	6	20	<b>50</b>	Gruppo

<sup>12</sup> Obiettivo aggiornato rispetto alla pubblicazione 2021 del Bilancio di Sostenibilità

<sup>13</sup> Obiettivo aggiornato rispetto alla pubblicazione 2021 del Bilancio di Sostenibilità

<sup>14</sup> Obiettivo aggiornato rispetto alla pubblicazione 2021 del Bilancio di Sostenibilità

# WIIT4Climate

Temi materiali

*Technology for climate*

*Cloud Carbon Positivity*

UN Sustainable Development Goals - SDGs



## LA TRANSIZIONE GREEN DEL SETTORE ICT

Il 2022 è stato l'anno più caldo di sempre<sup>15</sup> e la finestra di tempo per evitare che il riscaldamento globale superi la soglia di 1,5°C si sta inesorabilmente riducendo. Secondo le ultime ricerche, **3 anni** è il tempo a disposizione per arrestare il riscaldamento globale<sup>16</sup> ed evitare gli effetti del cambiamento climatico, oltre a circa **2,3 trilioni di dollari** annui necessari da investire nel settore energetico per il periodo compreso tra il 2023 e il 2052<sup>17</sup>.

In questo scenario, **l'Europa sta attraversando una crisi energetica senza precedenti** aggravata dalle instabilità geopolitiche innescate dal conflitto in Ucraina. Mentre i paesi dell'Unione Europea collaborano per contenere l'aumento dei prezzi e garantire la sicurezza degli approvvigionamenti energetici, per settori energivori come l'ICT è necessario trovare quanto prima soluzioni che garantiscano la *business continuity* in uno scenario di evidente incertezza. L'energia richiesta dai data center è funzionale non soltanto all'alimentazione dei server, ma anche a limitare il surriscaldamento di locali e apparati. L'aumento esponenziale dei volumi di traffico digitale impone alle aziende ICT di adottare soluzioni di **efficienza energetica** e di orientarsi alla produzione e all'approvvigionamento di **energia da fonti rinnovabili**.

In linea con questa esigenza, i Cloud Provider e le aziende che detengono data center sono alla ricerca di soluzioni tecnologiche innovative che consentano di ridurre i consumi energetici del business. Una di queste tecnologie – ancora in via sperimentale – è l'**Immersive Cooling**, un sistema di raffreddamento a liquido che sfrutta le maggiori proprietà di trasferimento termico dei fluidi per raffreddare in modo efficiente ed economico le infrastrutture. Questa tecnologia permetterebbe un risparmio energetico di circa il 13%, e un abbassamento del *Power Usage Effectiveness* (PUE) a valori inferiori a 1,09<sup>18</sup>. Inoltre, la riduzione dei prezzi dell'energia rinnovabile sta rendendo la **fornitura di energia green sempre più accessibile**. I costi di generazione dell'energia prodotta da fonti rinnovabili sono rimasti competitivi anche durante la crisi energetica e delle materie prime. Secondo l'Agenzia Internazionale per le Energie Rinnovabili (IRENA), nel 2021 il costo livellato dell'energia (LCOE) per l'eolico e il solare è diminuito rispettivamente del 15% e del 13% rispetto al 2020<sup>19</sup>.

Le soluzioni di efficienza energetica e l'approvvigionamento di energia da fonti rinnovabili rappresentano quindi una leva essenziale per **rafforzare il ruolo del settore ICT quale attore abilitante in grado di coniugare la transizione digitale delle imprese con quella energetica e sostenibile**.

UNO SGUARDO ALLO SCENARIO		
<p><b>1,2°C</b> aumento della temperatura media globale nel 2022 rispetto al periodo 1850-1900 (Copernicus, 2022)</p>	<p><b>1%</b> quota di domanda mondiale di energia assimilabile ai data center (IEA, 2022)</p>	<p><b>+36,31 cent €</b> aumento del costo medio di 1KWh di energia nel quarto quadrimestre 2022 rispetto allo stesso periodo del 2021 (ARERA, 2022)</p>
<p><b>2,3 trilioni di dollari</b> investimenti annui necessari fino al 2052 nel settore energetico, per arrestare il riscaldamento globale (IEA, 2022)</p>	<p><b>20%</b> quota di energia utilizzata per il raffreddamento sul totale di quella consumata dai data center (EneIX, 2021)</p>	<p><b>3000x</b> aumento di efficacia del raffreddamento a liquido rispetto all'uso dell'aria (Vertiv, 2022)</p>

<sup>15</sup> Climate Monitoring for Italy, ISAC e CNR (2023)

<sup>16</sup> IPCC, Climate Change 2022: Mitigation of Climate Change, (2022)

<sup>17</sup> IEA, Renewables, (2022)

<sup>18</sup> Tempco, L'onda globale del liquid cooling nei data center (2022)

<sup>19</sup> Irena, Renewable Power Generation Costs in 2021 (2022)

## UN CLOUD VERDE ED EFFICIENTE

[GRI 302-1, 302-3, 302-4, 305-1, 305-2]

**WIIT intende fornire un contributo concreto nel contrastare i cambiamenti climatici**, riducendo al minimo le proprie emissioni di CO<sub>2</sub> in atmosfera.

Nel 2022 il Gruppo ha consumato complessivamente **35.235.143 kWh** di energia, di cui circa l'**80%** da fonti rinnovabili, per un totale di **4.489 ton di CO<sub>2</sub><sup>20</sup>** emesse in atmosfera. I consumi registrati riconducono ad un'intensità energetica delle attività della Capogruppo pari a **61,9 MWh per Peta Byte** di dati conservati nei propri Data Center.

Nell'ambito dell'ESG Plan 2030 il Gruppo ha deciso di azzerare progressivamente le proprie emissioni indirette di CO<sub>2</sub> (Scope 2) entro il 2030, lavorando parallelamente anche sugli impatti diretti (Scope 1) in modo da avvicinarsi il più possibile alla **Carbon Neutrality** delle proprie attività di business. A tal fine, tutte le **Società italiane del Gruppo WIIT si approvvigionano oggi da Dolomiti Energia**, Società che assicura una fornitura di **mix energetico al 100% rinnovabile**, compensando la CO<sub>2</sub> prodotta dal gas consumato dai clienti, rendendo di fatto il consumo di energia un servizio a emissioni zero. Grazie a questa strategia di approvvigionamento, WIIT S.p.A. è stata certificata con il **marchio "100% Energia pulita"**, una Garanzia d'Origine<sup>21</sup> attraverso cui si assicura che la totalità dell'energia consumata provenga da fonti rinnovabili.

### CON TREEDOM PER L'AMBIENTE



Con l'obiettivo di contribuire ulteriormente alla salute del nostro pianeta, compensando le emissioni che vengono prodotte da alcune attività svolte dal Gruppo, nel 2022 WIIT ha stipulato una partnership con Treedom, azienda italiana che consente ai propri clienti di piantare alberi in diversi Paesi del mondo. Durante l'anno sono state piantate **2 foreste**, complessivamente composte da **400 alberi** distribuiti in **7 Paesi**, per un **assorbimento totale di circa 105,70 ton di CO<sub>2</sub>**. Oltre alla riduzione delle emissioni, Treedom si impegna nella prevenzione del dissesto idrogeologico, nella protezione del suolo e nel miglioramento della qualità dell'aria.

In termini di riduzione assoluta dei consumi, nonostante la continua crescita ed espansione del Gruppo e il conseguente aumento del numero di data center e storage, WIIT continua a dotarsi di unità completamente *all-flash*, adottando tecnologie di compressione e di deduplica dei dati che consentono un utilizzo più efficiente delle risorse, con relativo abbattimento dei consumi.

Sempre in un'ottica di espansione, negli ultimi anni il Gruppo WIIT ha continuato ad acquistare **server ad alta efficienza energetica**, sostituendo parte dei processori esistenti con sistemi di nuova generazione. Questo ha permesso di **ridurre ulteriormente del 22%** il numero totale di server necessari rispetto al 2020 con un risparmio energetico direttamente proporzionale e riducendo, di conseguenza, il numero di sistemi da utilizzare.

**22%**

risparmio energetico  
grazie a processori di  
nuova generazione

Da un punto di vista ambientale, WIIT non si limita a gestire i consumi energetici dei Data Center e monitorare gli impatti indiretti (Scope 2), ma presta anche attenzione alle emissioni direttamente legate alle proprie operazioni (Scope 1).

A sostegno dell'attenzione posta nei confronti della tutela dell'ambiente, WIIT incoraggia attivamente un **approccio di lavoro sempre più paperless**, attraverso processi volti alla dematerializzazione dei documenti. A questo si aggiunge l'obiettivo di Gruppo di rinnovare progressivamente il parco auto aziendale, sostituendo i veicoli alimentati da combustibili fossili con

<sup>20</sup> Dato ottenuto utilizzando l'approccio di calcolo delle Emissioni Scope 2 "Market Based".

<sup>21</sup> Le Garanzie d'Origine (GO) sono dei certificati internazionali che vengono riconosciuti a quegli impianti di produzione di energia elettrica che rispettano determinate caratteristiche di sostenibilità ambientale. Nati nel 2009, ad oggi sono lo strumento principale per garantire la tracciabilità dell'energia prodotta e sostengono la promozione e lo sviluppo di un mercato su base volontaria dell'energia pulita prodotta da fonti rinnovabili.

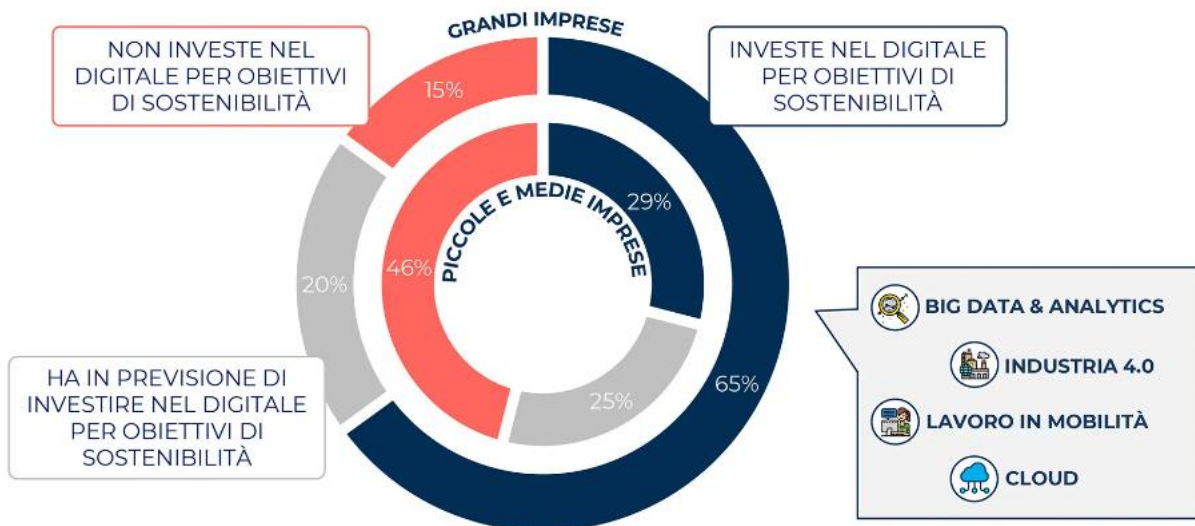
modelli ibridi ed elettrici, con l'obiettivo di raggiungere almeno il **70% dei veicoli di tipo green entro il 2030**. A conferma di ciò, nel 2022 la percentuale del parco auto del Gruppo composto da veicoli a basse emissioni è passato dal 6% del 2021 al 36,7%.

### IL NUOVO GREEN WIIT BUILDING

Nel 2022 WIIT ha ufficializzato e reso nota la futura progettazione di un **nuovo edificio a Milano**, in grado di ospitare una popolazione aziendale in continua crescita. Dalle prime fasi di investimento WIIT ha colto l'occasione per assicurare l'adozione di **soluzioni energetiche per un WIIT Building efficiente a 360°**. Anche grazie all'ispirazione fornita dal progetto vincitore del premio ESG dell'Innovation Awards 2022 "WIIT Green Building", l'edificio prevederà una serie di soluzioni volte alla **riduzione** e al **monitoraggio dei consumi**, anche attraverso software di ottimizzazione e automazione dell'edificio. Per fare ciò, WIIT ha stretto una collaborazione con un'azienda che fa del suo core business l'ottimizzazione dei consumi di energia per la climatizzazione, migliorando il comfort ambientale e riducendo le emissioni di CO<sub>2</sub>. Attraverso una serie di software che governano la **sensoristica dell'edificio**, WIIT potrà efficientare i propri consumi tramite l'**automazione** e l'**intelligenza artificiale**, adattando le componenti dell'edificio (es. porte, finestre, luce, condizionamento) alle abitudini degli utenti.

### IL RUOLO DEL CLOUD NELLA TRANSIZIONE ECOLOGICA

Il **successo sostenibile** – definito dal Codice di Corporate Governance pubblicato dal Comitato della Corporate Governance per le Società con azioni quotate sul Mercato Telematico Azionario - è uno dei principali obiettivi che guidano l'azione del Gruppo: crescere in modo responsabile, ridurre l'impatto ambientale e contribuire al benessere delle proprie persone e della comunità sono elementi chiave della gestione del business di WIIT. Oltre al proprio impegno ESG, il Gruppo offre servizi che consentono alle imprese di piccole e grandi dimensioni di **accedere a risorse tecnologiche avanzate in modo flessibile e scalabile, riducendo l'impatto ambientale delle attività grazie all'adozione di pratiche sostenibili** come *smart working* e processi *paperless*.



Fonte: Politecnico di Milano, Osservatorio Startup Intelligence e Digital Transformation Academy (2022)

I servizi di Cloud Computing permettono alle aziende di ridurre consumi ed emissioni, **eliminando l'utilizzo di server fisici self-owned**, sfruttando i data center di WIIT, infrastrutture altamente efficienti dal punto di vista energetico. Inoltre, il Cloud permette alle imprese di **accedere alle proprie risorse informatiche** in modo più flessibile, eliminando la necessità dell'acquisto e mantenimento di hardware aggiuntivo, oltre a quella di stampare e distribuire materiale cartaceo attraverso l'archiviazione e condivisione digitale dei documenti, in un'ottica di **dematerializzazione**.

Gli investimenti in soluzioni di Cloud Computing permettono inoltre, la creazione di **nuovi modelli organizzativi** per aziende in tutto il mondo, consentendo loro di creare nuove filiali, assumere personale all'estero o gestire un e-commerce a livello globale basato su tecnologie Cloud. Questo può infatti portare ad una riduzione delle emissioni riconducibili alla logistica e ai trasporti, grazie a processi più flessibili in grado di sostituire le azioni digitali con azioni fisiche. Questi sono solo alcuni degli aspetti in cui il Cloud di WIIT abilita la transizione digitale ed ecologica.

### **SOLUZIONI CONDIVISE PER UN CLOUD GREEN**

Il servizio di gestione dei dati attraverso l'utilizzo dei Data Center di WIIT, oltre a garantire la massima sicurezza delle informazioni custodite, offre vantaggi significativi in termini di efficienza energetica, sfruttando le **economie di scala**, consentendo una migliore gestione dei picchi di lavoro e ottimizzando l'utilizzo delle risorse informatiche. L'efficacia del Cloud attrae sempre di più il mondo delle imprese, interessate a cambiare le modalità di stoccaggio e gestione dei propri dati verso soluzioni condivise.

Nel 2022 WIIT S.p.A. ha registrato un aumento tanto dei dati gestiti direttamente nelle proprie *virtual machines*, quanto di quelli gestiti nelle strutture dei clienti. In continuità con gli ultimi anni, WIIT ha aumentato le proprie **capacità di stoccaggio di dati del +105%**, arrivando a stimare un **risparmio energetico presso i propri clienti di circa 1.548.330,00 kWh**, riconducibile alla riduzione dell'installato derivante dall'utilizzo delle infrastrutture offerte da WIIT.

**1.548 MWh**

risparmio energetico  
complessivo dei  
clienti grazie  
all'infrastruttura WIIT

### **LA DIGITALIZZAZIONE DEI PROCESSI CRITICI E COLLABORATIVI**

Negli ultimi anni l'evoluzione delle tecnologie e dei processi IT ha indirizzato le soluzioni applicative e infrastrutturali "monolitiche" verso modelli più snelli di **Digital Business Solutions**. In questo contesto il settore ICT si confronta quotidianamente con numerose sfide derivanti da fattori come la gestione della sicurezza dei dati, i continui picchi di performance, la realtà del BYOD (*Bring Your Own Device*), lo *smart working* e la necessità di gestire efficacemente Big Data e digitalizzazione dei processi verso un modello di **Extended Enterprise**, grazie al quale tutti gli stakeholder interni ed esterni coinvolti nell'avanzamento dei processi possono collaborare con la massima semplicità ed efficienza.

La visione di manager e imprenditori è sempre più orientata al "**Digital-First**": le medie-grandi imprese europee si focalizzano sulla trasformazione digitale dei processi per i quali efficienza, resilienza, sicurezza e sostenibilità ambientale sono i driver principali. In questo contesto, **WIIT supporta le organizzazioni "Digital Driven" nell'implementare strategie di trasformazione digitale dei processi critici di business attraverso l'adozione di sistemi SaaS (Software as a Service) e PaaS (Platform as a Service) che poggiano sul Cloud del Gruppo**. In questo scenario, il volume dei servizi Digital Services di WIIT è cresciuto del 79% rispetto al 2020.

Il sistema di *Extended Enterprise* è influenzato dalla digitalizzazione *end-to-end* dei processi di business gestionali e/o collaborativi. Questo modello di riferimento porta all'esterno il concetto dell'efficienza e prevede il coinvolgimento diretto degli stakeholder nei processi esterni all'organizzazione. Tale coinvolgimento avviene direttamente sulle **Enterprise Application** dell'azienda, all'interno delle quali gli attori coinvolti contribuiscono all'avanzamento del processo di riferimento, ottimizzando tempi e risorse richiesti per l'attraversamento del processo stesso. I *Software Vendor* di piattaforme ERP (*Enterprise Resource Planning*), SCM (*Supply Chain Management*) e CRM (*Customer Relationship Management*) sono coloro che meglio hanno interpretato e indirizzato soluzioni di digitalizzazione sul mercato, realizzando e innovando queste "Suite" applicative capaci di supportare l'esecuzione digitale dei processi primari e secondari a livello globale. Tuttavia, queste soluzioni non vengono sempre implementate sulla totalità dei processi, ma spesso solo in alcune specifiche fasi, per ragioni correlate ai costi in termini di licensing ed impegno di implementazione, o per carenze funzionali e tecnologiche.

La **WIIT Digital Platform**, nell'insieme di tecnologie e sistemi di cui si compone, è stata pensata per affiancare e integrare i sistemi di *Enterprise Application* dei nostri clienti (ERP, SCM, CRM ed E-Commerce) al fine di digitalizzare ed efficientare ulteriormente la gestione di processi primari (*Customer Engagement Processes*) e secondari (*Operational Support Processes*) nelle organizzazioni complesse, favorendone la collaborazione e i tempi di attraversamento.

#### WIIT E ITT: INSIEME PER LA DEMATERIALIZZAZIONE DEI PROCESSI

**Un esempio concreto di quanto possa incidere la digitalizzazione sulla trasformazione dei processi interni riguarda la collaborazione tra WIIT e ITT,**



produttore leader diversificato di componenti critici altamente ingegnerizzati e di soluzioni tecnologiche personalizzate per i mercati dell'energia, dei trasporti e dell'industria. Basandosi sul suo patrimonio di innovazione, ITT collabora con i suoi clienti per fornire soluzioni durature alle industrie chiave, alla base del nostro stile di vita moderno. La Società ha sede a Stamford, CT, con dipendenti in oltre 35 Paesi, vendite in circa 125 paesi e un fatturato di 2,99 miliardi di dollari (2022). L'offerta di ITT è organizzata in tre attività:

- **Processi industriali**, produttore globale di pompe industriali, valvole e sistemi di monitoraggio e controllo e servizi di *attersale* per i settori chimico, petrolifero e del gas, minerario, del legno e della carta, energetico e biofarmaceutico;
- **Connect and Control Technologies**, progettista e produttore di connettori per ambienti difficili e di componenti critici per l'assorbimento dell'energia e il controllo del flusso, principalmente per i mercati aerospaziali, della difesa e industriale;
- **Motion Technologies**, produttore di pastiglie per freni, ammortizzatori e tecnologie di smorzamento ingegnerizzati e durevoli per i mercati automobilistico e ferroviario.

WIIT supporta ITT Motion Technologies nell'implementazione di una strategia di trasformazione digitale dei propri processi critici da ormai 8 anni, attraverso l'adozione di soluzioni SaaS e PaaS in Cloud e un repository Cloud di circa 1 TB, adatto a contenere e gestire il grande patrimonio informativo dell'azienda - **più di 1 milione di pagine** e più di **100 mila fatture** tra clienti e fornitori digitalizzate ogni anno, contenuti gestiti da **oltre 750 utenti applicativi attivi**. A seguito della digitalizzazione di alcune delle principali fasi dei processi "Order to Cash" e "Procure To Pay", negli ultimi anni sono state adottate tecnologie per la gestione di specifiche procedure di collaborazione oltre all'attivazione di un servizio di **firma digitale**, con particolare riferimento all'area Legal e Human Resources.

Nel 2023 è prevista l'introduzione di un modello di "**Extended Enterprise**" grazie al quale anche gli stakeholder esterni all'organizzazione ITT, come i fornitori, potranno collaborare su specifici processi, con rilevanti benefici in termini di efficienza operativa, digitalizzazione e dematerializzazione grazie alla sottoscrizione digitale di documenti e di *smart collaboration*.

ITT in numeri					
<b>10.000+</b>	<b>+3.250</b>	<b>+750</b>	<b>1 Milione</b>	<b>4 Milioni</b>	<b>1 TB</b>
Suppliers	Clients	Application Users	Digitalized: Pages/Year Invoices/Year	Digitalized Contents	Repository

## ESG PLAN: GLI OBIETTIVI DI SOSTENIBILITÀ AL 2030 DI WIIT4CLIMATE

Obiettivo 2030	2022	2025	2030	Scope	
<b>Intensità energetica</b> 50% di riduzione nel consumo di energia per lo storage dei dati nei datacenter di WIIT S.p.A.	Oggi WIIT S.p.A. consuma 61,9 MWh per Peta Byte di dati conservati nei propri Data Center	24,85%	-20%	<b>-50%</b>	Capogruppo
<b>Green energy towards 0 emissions</b> 100% dell'energia elettrica acquistata prodotta da fonti rinnovabili per azzerare le emissioni indirette del Gruppo (scope 2)	Su 35.235.143 kWh di energia consumata, 27.901.269 kWh sono prodotti da energia green	79%	70%	<b>100%</b>	Gruppo* * Nel perimetro sono considerate le Aziende acquisite da più di 24 mesi
<b>Flotta aziendale green</b> 70% del parco auto aziendale composto da vetture ibride/elettriche	Nel 2022, su 109 auto aziendali, 40 sono elettriche/ibride	36,7%	30%	<b>70%</b>	Gruppo
<b>Second life degli asset IT</b> 80% dei materiali tecnologici in sostituzione destinati a scuole superiori, realtà accademiche ed enti sociali	Nel 2022, WIIT ha destinato il 10,53% dei propri asset in sostituzione al riscatto e 23,03% a donazione	33,56%	25%	<b>80%</b>	Società Italiane

# WIIT4People

Temi materiali  
*Key People Attraction and Retention*  
*WIIT Academy*

UN Sustainable Development Goals - SDGs



## LE SFIDE DI UN SETTORE ALTAMENTE SPECIALIZZATO

L'esperienza della pandemia ha segnato una linea di demarcazione netta tra il "prima" e il "dopo" per il mondo del lavoro, scardinando vecchi paradigmi e accelerando processi innovativi. Il **remote working** forzato e la sua trasformazione in modelli di lavoro ibrido che coniugano flessibilità e produttività, la **great resignation** e il **talent shortage** sono trend con cui le funzioni *Human Resources* devono imparare a fare i conti per garantire resilienza e capacità di sviluppo.

A ciò si aggiunge l'attuale aumento del **digital mismatch**, ovvero il disallineamento tra offerta e domanda di lavoro calibrate sulle nuove competenze digitali che, è stato stimato, potrebbe indurre nelle aziende **perdite della produttività tra il 6 e l'11%, risultando un una mancata crescita del PIL a globale di circa 18 trilioni di dollari entro il 2025<sup>22</sup>. Reperimento, attrazione e mantenimento dei talenti sono, quindi, le principali sfide HR per un settore altamente specializzato come quello ICT** che, se da un lato cresce come mercato mondiale, dall'altro registra grandi difficoltà nell'*attraction e retention* di personale qualificato. Questo fenomeno appare particolarmente evidente per il Cloud Computing per il quale stima che il **57% delle aziende riscontra una carenza di hard skills sul Cloud<sup>23</sup>**, causando rilevanti ritardi nell'esecuzione dei progetti con un conseguente aumento dei costi.

Si tratta di una sfida che le aziende devono affrontare su due fronti. Internamente è importante investire sulla crescita delle persone, favorendo lo sviluppo sia di competenze tecniche che di *soft skills*. Infatti, **si stima che entro il 2026, le aziende che non avranno affrontato in modo efficace il divario tra talenti e competenze digitali all'interno della propria organizzazione, sperimenteranno una riduzione delle opportunità di crescita di circa il 20%<sup>24</sup>**. Parallelamente, le aziende devono rendersi visibili ed esporsi ad un vasto numero di potenziali candidati, aprendo le porte della propria organizzazione in modo da creare un contatto diretto con talenti qualificati. Formazione e attrazione rappresentano dunque le principali sfide che le aziende ICT si troveranno ad affrontare nel medio-lungo termine, rendendo necessari investimenti e azioni concrete per non farsi trovare impreparate.

### UNO SGUARDO ALLO SCENARIO

<p><b>4,3%</b> quota di professioni ICT sull'occupazione totale in Europa (Istat, 2022)</p>	<p><b>4,3 milioni di persone</b> la stima della carenza del personale nel settore tecnologico al 2030 (Korn Ferry, 2022)</p>	<p><b>€8,5 trilioni</b> i ricavi annuali globali non realizzati nel 2030 a causa della carenza di talenti (Korn Ferry, 2022)</p>
<p><b>83%</b> la quota di aziende in Italia che riscontra difficoltà nel trovare risorse con competenze digitali (WTWI, 2022)</p>	<p><b>94%</b> il tasso di crescita delle offerte di lavoro per posizioni che richiedono Cloud Computing Skills tra il 2017 e 2020 (Cloud Academy, 2022)</p>	<p><b>8%</b> I dipendenti nel settore globale tech con competenze nel Cloud (Pluralsight, 2022)</p>

<sup>22</sup> FVG Digitale 2022, "Strategie, talenti e benessere aziendale", 2022

<sup>23</sup> Forbes, "Skills shortage threatened Cloud Security", 2022

<sup>24</sup> Cloud Academy, The Cloud Skills Shortage: What it is and how to solve it, 2022

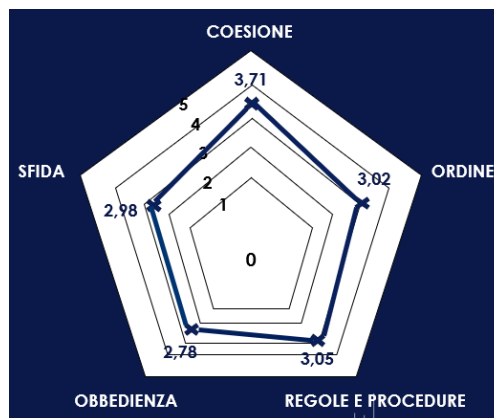
## LA CULTURA HR DEL GRUPPO WIIT

PERSONE	TEMPO INDETERMINATO	FULL TIME	ASSUNZIONI UNDER 30
573	~ 90%	~ 90%	67

Crediamo che il successo attuale e futuro di WIIT dipenda direttamente dal valore apportato ogni giorno dalle nostre persone. Per farlo è essenziale costituire una **solida cultura organizzativa** che dia stabilità e orientamento ad un Gruppo in crescita e che posiziona al centro del proprio *business model* l'innovazione, per la quale le persone sono un fattore imprescindibile.

La crescita esponenziale del Gruppo ha fatto sì che anche nel 2022 la priorità della funzione HR fosse l'**integrazione continua** a fronte delle nuove acquisizioni, specialmente in Germania. Per affrontare al meglio questa sfida, nel 2021 è stato codificato **WIIT4Future**, un framework HR che ha l'obiettivo di sostenere la crescita aziendale attraverso una solida gestione delle persone, rendendo sempre più omogenee le politiche di *people management* sviluppate dal Gruppo. A tal fine, nel 2022, l'intera popolazione aziendale ha preso parte a dei **kick-off meeting dedicati**, incontri volti a raccogliere spunti utili per identificare possibili aree di miglioramento interne, tanto sulle iniziative di successo su cui insistere quanto su azioni per consolidare l'*engagement* e la gestione delle persone.

Con l'obiettivo di delineare in modo sempre più chiaro la cultura organizzativa del Gruppo, WIIT ha avviato un progetto di **Cultural Meter** volto a identificare e misurare, all'interno di WIIT S.p.A., i punti di forza e debolezza della propria cultura interna così da definire interventi d'azione mirati. L'indagine alla base del progetto, avviata a luglio 2022 con un riscontro del 59%, si è articolata attorno a 30 domande riguardanti il **clima organizzativo**, la **missione**, i **valori** aziendali, le **relazioni interne** e altri fattori che hanno un impatto sulla cultura aziendale. I risultati dell'analisi hanno restituito un quadro che descrive una **cultura aziendale basata sulla coesione da un lato e sulle regole e le procedure dall'altro**, riassunta nei seguenti punti:



- le **relazioni tra le persone** sono un aspetto centrale della cultura organizzativa di WIIT;
- si percepisce un **ambiente familiare** dove poter crescere e raggiungere gli obiettivi insieme;
- è importante investire tanto nella **coesione interna** delle funzioni che tra i vari team;
- è importante definire **obiettivi, ruoli e mansioni** e investire sulle **competenze**;
- è possibile raggiungere **risultati** anche senza **regole** eccessivamente rigide;
- il rispetto di **regole e procedure** è comunque importante per garantire ordine.

Nel 2023 il Gruppo intende ripetere l'indagine coinvolgendo anche i dipendenti delle **Società tedesche**, in modo da raccogliere ulteriori spunti utili alla costruzione di una cultura aziendale durevole, sempre più solida, integrata e internazionale.

La complessità di questa sfida ha portato al potenziamento dello *staffing* del team Risorse Umane con una **funzione HR dedicata per WIIT AG**, la Holding Company tedesca del Gruppo, grazie alla quale sarà possibile rafforzare il presidio sui principali processi quali *recruiting*, *employer branding*, sviluppo delle competenze ed *engagement* interno.

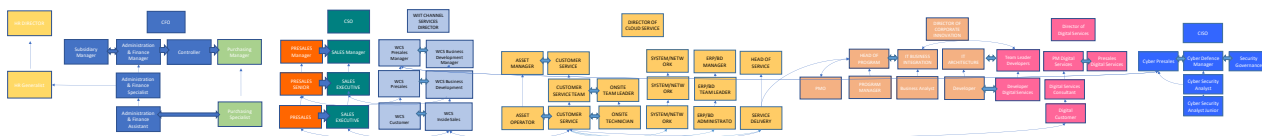
## ORGANIZZAZIONE E BENESSERE PER LA CRESCITA PROFESSIONALE

Anche grazie ai risultati ottenuti dal Cultural Meter, il team HR di WIIT ha potuto individuare una serie di comportamenti su cui investire attraverso azioni mirate, in linea con gli obiettivi di crescita dell'organico del Gruppo. Tra questi, **empatia, fiducia, flessibilità e teamwork** sono confluiti nella

**Qualification Matrix**, uno strumento adottato da WIIT nel 2022 per classificare e organizzare le competenze e le conoscenze dei dipendenti all'interno dell'azienda.

Partendo dall'*e-Competence Framework (e-CF)*, la matrice europea delle competenze IT elaborata dalla Commissione Europea, il Gruppo ha individuato l'insieme delle attività svolte dalle figure che ricoprono i diversi ruoli organizzativi. Queste si caratterizzano per i risultati da raggiungere, le relazioni che si costituiscono e le aspettative che si determinano, tenendo conto di profili di competenze tecniche e trasversali specifici. **Per ogni ruolo sono state descritte missione, attività svolte, responsabilità e competenze – intese come l'insieme delle conoscenze, capacità e comportamenti necessari a ricoprire un determinato ruolo.**

A fronte della Qualification Matrix di Gruppo, nel 2022 WIIT ha ridisegnato il proprio **Job Path**, ovvero il processo utile a comprendere le possibilità di avanzamento di carriera all'interno dell'azienda, a rendere trasparenti le opportunità di crescita e a definire i livelli di competenza e responsabilità.



In futuro è previsto l'inizio di un processo di **autovalutazione** per ogni dipendente tramite un **self assessment** delle proprie conoscenze, capacità e comportamenti in base alla posizione ricoperta e un **incontro one-to-one** con il Manager di riferimento. A valle di ciò, viene elaborata una **gap analysis rispetto al framework definito dalla Qualification Matrix per il ruolo in questione**. Alla fine del processo, ogni persona otterrà la propria matrice, utile per definire il processo di crescita in azienda.

Dal momento dell'ingresso in azienda, dal 2022 i neoassunti sono coinvolti in un nuovo processo di **onboarding** che dura per il primo anno di inserimento e che prevede una serie di incontri regolari con le Risorse Umane e con i Manager di linea, oltre alla definizione di obiettivi formativi da raggiungere in base alle indicazioni della Qualification Matrix. Questo processo di *caring* e accompagnamento delle risorse dimostra l'impegno di WIIT nel creare efficaci strumenti per aumentare l'*engagement* e la *retention* dei talenti.

**IL BENESSERE IN WIIT**

WIIT adotta un approccio HR di **Total Reward**, dove le priorità sono il benessere e la soddisfazione dei dipendenti. L'impegno del Gruppo è quello di garantire un'esperienza lavorativa a 360° e, per farlo, promuove il **lavoro flessibile**, offre programmi di **welfare aziendale**, investe nelle **soft skills** dei dipendenti e offre **pacchetti retributivi** oltre alla remunerazione tradizionale fissa o variabile. Inoltre, l'azienda investe sull'**engagement** delle persone, creando un ambiente lavorativo in cui sentirsi valorizzati e motivati, migliorando la soddisfazione dei dipendenti, con un conseguente aumento della produttività a lungo termine.

Per rafforzare questo orientamento, nel 2022, sono state adottate una serie di nuove **Procedure e Regolamenti HR**, in modo da codificare l'approccio volto al benessere *all around* dell'organico e lavorare verso l'omogeneità delle pratiche HR del Gruppo. Nello specifico, sono stati introdotti:

- **Regolamento del piano Welfare**, definisce le regole e le modalità di funzionamento dei servizi e benefit che WIIT mette a disposizione dei dipendenti destinatari del Piano, al fine di migliorare la conciliazione della propria vita privata e lavorativa. Il Regolamento stabilisce le condizioni per l'accesso ai servizi, le modalità di utilizzo, i requisiti e le restrizioni;
- **Regolamento sullo Smart Working**, descrive le condizioni per il ricorso alle modalità di lavoro "agile" o "da remoto";
- **Procedura di selezione e inserimento del personale**, ha lo scopo di stabilire le responsabilità degli attori coinvolti nel processo di assunzione di nuovi talenti, consentire il controllo e la

supervisione delle attività e vigilare sul rispetto dei protocolli di prevenzione e controllo, al fine di prevenire gli illeciti previsti dal D.Lgs.n.231/2001 e della Legge n.262/2005;

- **Procedura di formazione e sviluppo del personale**, si pone l'obiettivo di definire le competenze minime per ciascun ruolo organizzativo, analizzare gli scostamenti tra il livello di competenze esistenti e il livello atteso e infine determinare gli specifici percorsi formativi in funzione dei gap rilevati, elaborando un apposito Piano di Formazione annuale;
- **Procedura di Compensation & Benefit**, fornisce l'insieme dei principi generali e delle regole basilari a cui attenersi nella definizione delle proprie Politiche di Remunerazione, le quali devono essere definite in coerenza con la Vision e la strategia della Società e nel rispetto delle disposizioni normative vigenti;
- **Procedura di Amministrazione del Personale**, definisce il processo che regola l'avvio dell'attività lavorativa di WIIT e le modalità a cui attenersi per un'adeguata gestione del personale e dei collaboratori. Il documento ha lo scopo di descrivere la gestione dell'anagrafica dell'organico, le modalità applicative per la corretta richiesta di rimborso spese, le norme che regolano le spese sostenute dai dipendenti e le relative modalità di rimborso, l'autorizzazione allo svolgimento di lavoro straordinario, il processo di elaborazione dei cedolini e la procedura di cessazione del rapporto di lavoro.

**WIIT crede fermamente nella condivisione quotidiana del lavoro riuscendo a coniugare un giusto equilibrio tra vita privata e lavorativa.** Nonostante lo *smart working* sia una pratica ormai consolidata nel Gruppo, crediamo nell'importanza di trovare un giusto equilibrio tra lavoro in remoto e in presenza, anche alla luce dell'importanza del coinvolgimento attivo delle persone nella creazione di una cultura aziendale comune e coesa. Questo spirito è condiviso anche da tutte le nostre persone, testimoniato dal fatto che pur avendo accesso al 40% delle giornate lavorative in modalità di *smart working*, mediamente **le nostre persone decidono di lavorare da casa solo il 30% delle volte a loro disposizione, a riprova che dell'ambiente di lavoro positivo e del valore aggiunto della collaborazione che si respirano in WIIT.**

## LA WIIT ACADEMY

WIIT crede nell'importanza della creazione di percorsi di crescita *tailor-made* per le proprie persone. Investiamo da sempre nella **formazione**, riconoscendo nello sviluppo delle capacità e delle competenze tecniche delle persone un fattore chiave per elevare la motivazione e la soddisfazione di tutti i dipendenti a supporto della crescita del business.

La WIIT Academy si traduce in un impegno formativo strutturato su un'ampia offerta di corsi. Nel 2022 sono state erogate quasi **17.000 ore** di formazione, suddivise in **18 moduli**. I temi trattati durante la formazione spaziano da aspetti tecnici-specialistici, come la Security Awareness, la privacy, e tecnologie specifiche di security e di Cloud operations, fino alle soft skill quali il *business english*, *problem solving*, *team work*, *people management*.

**29,12**

ore medie di formazione per dipendente di Gruppo

	Uomini	Donne
Ore	13.232	3.456
Persone	496	77
<b>H/persone</b>	<b>27</b>	<b>45</b>

Dirigenti	Quadri	Impiegati
620	897	15.171
49	148	376
<b>13</b>	<b>6</b>	<b>40</b>

Nel 2022, WIIT ha concluso i 3 percorsi di **mini-master**, rivolti a diverse figure aziendali:

- **Executives**, con lo scopo di rafforzare e consolidare le skills dirigenziali, fondamentali per il raggiungimento degli obiettivi di business;

- **Managers & Team Leaders**, istituito con l'obiettivo di sviluppare le competenze necessarie per un People Management e gestione delle risorse efficace;
- **Sales & Service Delivery Managers**, si propone di fornire competenze trasversali e manageriali ai responsabili Sales e Delivery.

In totale hanno conseguito la certificazione 8 Executives e 9 tra manager e team leader. Nel corso del 2023 è previsto il coinvolgimento di altre 18 persone, sempre nella categoria di manager/team leader. Tra le iniziative in cantiere, WIIT sta inoltre valutando l'avvio di una "**SAP Academy**", in modo da aumentare le competenze tecniche interne relativamente all'utilizzo degli strumenti SAP.



### LA SFIDA CONTINUA DELL'ATTRACTION E RETENTION

WIIT investe in diverse iniziative per entrare in contatto con il mondo dei giovani, per capirne l'evoluzione e intercettare giovani talenti da inserire nel mondo del lavoro.

Tra le iniziative intraprese, nel 2022 WIIT ha proseguito la collaborazione con l'**Istituto Tecnico Superiore (ITS) Rizzoli di Milano** dove alcune persone di WIIT, tra cui il Cyber Security Director, svolgono attività di docenza sul tema cybersecurity, con l'obiettivo di inserire giovani di talento in percorsi di stage e apprendistato. Nel 2022 l'iniziativa ha permesso l'**inserimento di 2 tirocinanti** in azienda. Tra le iniziative in cantiere per il 2023, c'è la volontà di WIIT di espandere il proprio reach anche a giovani provenienti da **Istituti Tecnico Industriale Statali (ITIS)**, per l'*attraction* di figure organizzative.



Inoltre, nel 2022 WIIT ha attivato una collaborazione con **Tutored**, piattaforma che funge da punto d'incontro digitale tra studenti, neolaureati e aziende, per attingere da un **bacino di circa 500 mila giovani**, con una community di utenti STEM+E di più di 340 mila. Da gennaio a dicembre 2022, WIIT ha ricevuto 131 *job applications* per 10 annunci pubblicati, rivelandosi uno strumento utile ed efficiente nella creazione di strategie di *employer branding* e *recruiting*.



Oltre alle iniziative esterne, WIIT fa leva sulle proprie persone per inserire nuovi talenti in organico. A conferma del sentimento di appartenenza, dello spirito imprenditoriale e del passaparola positivo, nel 2022 il **Referral Program**, ha permesso la segnalazione interna di **47 candidati**, dei quali **17 assunti**, contribuendo a circa il **14,5%** delle assunzioni complessive d Gruppo del 2022.

**36%**  
 quota di candidati  
 presentati con il Referral  
 Program assunti

**ESG PLAN: GLI OBIETTIVI DI SOSTENIBILITÀ AL 2030 DI WIIT4PEOPLE**

<b>Obiettivo 2030</b>	<b>2022</b>	<b>2025</b>	<b>2030</b>	
<b>Upskilling e Reskilling</b> 100 persone che hanno partecipato ad un percorso di mini-master pluriennale organizzato dalla WIIT Academy finalizzato all'upskilling e al reskilling in ambito tecnico e manageriale	Nel corso del 2022 si sono concluse le prime edizioni dei mini-master dedicati agli executives, ai manager e team leader. In totale hanno conseguito la certificazione 8 executives e 9 tra manager e team leader.	17	30	100
<b>Knowledge Intensity</b> 20% di risorse tecniche che ottengono ogni anno almeno una certificazione tecnico-specialistica (ITIL, PMP, SAP, Microsoft, etc.)	Nel 2022 il 22% delle risorse tecniche ha conseguito almeno una certificazione tecnico-specialistica	22%	15%	20%
<b>Co-creazione ESG</b> Realizzazione di almeno 1 progetto all'anno in ambito ESG proposto dai dipendenti e finanziato dal Gruppo	Nel corso del 2022 sono state lanciate due iniziative in ambito ESG, la prima relativa alla collaborazione con Treedom e la seconda relativa ad un kit di benvenuto "green" per i neoassunti.	2	4	10
<b>Job Path</b> 100% dei dipendenti delle Società del Gruppo inquadrati all'interno di un Job Path di crescita interna dopo 24 mesi dall'acquisizione	Il Job Path è esteso a tutti i dipendenti delle Società italiane del Gruppo WIIT, con possibilità di crescita infragruppo	65%	75%	100%

# NOTA METODOLOGICA

## COME NASCE QUESTO DOCUMENTO

Con il presente documento, WIIT intende rispondere a quanto previsto dal **Decreto Legislativo 254/2016** relativo alla comunicazione di informazioni di carattere non finanziario nella misura necessaria ad assicurare la comprensione dell'attività di impresa, del suo andamento, dei suoi risultati e dei relativi impatti ambientali, economici e sociali. La prima edizione della **Dichiarazione consolidata non finanziaria** di WIIT intende fornire agli *stakeholder* del Gruppo una rendicontazione accurata, esaustiva e trasparente, dei risultati conseguiti e del loro andamento.

Le informazioni all'interno del documento fanno riferimento all'ultimo anno fiscale – **dal 1° gennaio al 31 dicembre 2022** – e i temi trattati sono presentati assicurando, ove possibile, un confronto con l'anno precedente (2021) al fine di restituire una comparazione delle performance del Gruppo nel tempo. Il perimetro di rendicontazione, coerentemente con quanto richiesto dall'art. 2, comma 2 del Decreto, coincide con quello del **Bilancio Consolidato 2022** di Gruppo.

Il documento è stato predisposto in conformità alle indicazioni fornite dalla nuova edizione dei **GRI Standards 2021** del *Global Reporting Initiative* - oggi considerato lo standard di rendicontazione non finanziaria più autorevole e diffuso a livello nazionale e internazionale - secondo l'**opzione di rendicontazione "with reference to"**.

Il documento è stato costruito intorno a **9 temi di sostenibilità materiali** identificati da WIIT. Questi stessi temi sono stati individuati per la prima volta attraverso l'**analisi di materialità condotta a Gennaio 2020**, lo strumento che consente alle organizzazioni di identificare i temi ambientali, economici e sociali ritenuti più importanti per l'azienda e i suoi portatori d'interesse. In linea con le indicazioni degli standard, l'analisi è stata svolta attivando un processo di **ascolto degli stakeholder esterni**.

Alla luce della nuova metodologia per la materialità proposta dai GRI Standard 2021 e a fronte della significativa evoluzione societaria del Gruppo, **nel 2022 WIIT ha aggiornato l'analisi di materialità** secondo le nuove linee guida degli standard, ovvero verificando la significatività dei propri temi materiali in funzione degli impatti ambientali, economici e sociali ad essi correlati. In particolare, il primo step ha riguardato l'identificazione dei diversi segmenti che compongono la **catena del valore di WIIT** – Approvvigionamento, Cloud Operations, Sales e Service Delivery – e, effettuando un primo esercizio verso la "doppia materialità", sono stati individuati, descritti e valutati gli **impatti positivi e negativi, potenziali e attuali, subiti e generati**, per ogni segmento della catena del valore di WIIT. A seguito di questo esercizio, è stata misurata la significatività degli impatti con una valutazione tecnica<sup>25</sup> basata sui criteri di **portata, perimetro, irrimediabilità e probabilità**. L'esercizio svolto ha confermato i temi rilevanti, l'ordine di priorità e la soglia di materialità emersi dall'analisi svolta nel 2020. La materialità è stata approvata dall'ESG Committee di Gruppo il **4 novembre 2022**.

La raccolta delle informazioni e dei dati riportati nella DNF è avvenuta in collaborazione con tutte le funzioni di WIIT, ciascuna per le attività di propria competenza, costituendo un flusso informativo puntuale ed esaustivo che ha garantito la solidità del modello di rendicontazione a livello di Gruppo, sotto il coordinamento e la supervisione della funzione **Operations**.

Per qualsiasi approfondimento è possibile contattarci alla mail: [esg@wiit.cloud](mailto:esg@wiit.cloud).

<sup>25</sup> Le valutazioni date agli impatti per portata, perimetro e irrimediabilità, moltiplicate per la probabilità che questi si verifichino, definiscono la significatività di ogni tema che, una volta normalizzata, consente di assegnare ai temi un livello di priorità da 1 a 10.

Priorità	Tema	Significatività degli impatti (1-10)										
1	Responsible Growth	■	■	■	■	■	■	■	■	■	■	Alta
2	Responsible Governance	■	■	■	■	■	■	■	■	■	■	
3	Cybersecurity	■	■	■	■	■	■	■	■	■	■	
4	Data Resiliency	■	■	■	■	■	■	■	■	■	■	
5	Key people attraction and retention	■	■	■	■	■	■	■	■	■	■	Media
6	Innovation as a Service	■	■	■	■	■	■	■	■	■	■	
7	WIIT Academy	■	■	■	■	■	■	■	■	■	■	
8	Technology for Climate	■	■	■	■	■	■	■	■	■	■	
9	Cloud Carbon Positivity	Soglia di materialità										Bassa
10	Customer journey	■	■	■	■	■	■	■	■	■	■	
11	Remapping and reskilling	■	■	■	■	■	■	■	■	■	■	
12	Tailor-made Cloud	■	■	■	■	■	■	■	■	■	■	
13	People happiness	■	■	■	■	■	■	■	■	■	■	
14	Risk appetite	■	■	■	■	■	■	■	■	■	■	
15	Agile organization	■	■	■	■	■	■	■	■	■	■	
16	Circular economy	■	■	■	■	■	■	■	■	■	■	
17	Always on (life online)	■	■	■	■	■	■	■	■	■	■	
18	Life offline	■	■	■	■	■	■	■	■	■	■	

**19 TEMI MATERIALI DI WIIT**

**RESPONSIBLE GROWTH**

Per un'azienda orientata a una forte espansione a livello nazionale e internazionale, crescere responsabilmente significa cogliere le migliori opportunità offerte dal mercato adottando una strategia capace di integrare le diverse sinergie di business delle Società del Gruppo, la gestione delle persone e il Risk Management.

**RESPONSIBLE GOVERNANCE**

Per un'azienda in continua espansione, adottare un modello di governance responsabile e integrato con la sostenibilità significa dotarsi di politiche, processi e ruoli tali da assicurare un'amministrazione trasparente, inclusiva e compliant in tutte le sue attività, anche in linea con le aspettative degli investitori.

**CYBERSECURITY**

In un contesto globale in cui gli attacchi informatici sono in forte crescita, l'adozione di soluzioni Cloud e di cybersecurity allineate ai più autorevoli standard internazionali, permette di prevenire attacchi che potrebbero danneggiare i Data Center, compromettendo la business continuity tanto all'interno quanto all'esterno.

**DATA RESILIENCY**

A fronte di potenziali rischi derivanti dal cambiamento climatico che potrebbero compromettere le infrastrutture IT e la continuità aziendale, diventa fondamentale che le aziende ICT adottino soluzioni di decentralizzazione dei server e di ridondanza nello stoccaggio dei dati, per aumentarne la resilienza.

**KEY PEOPLE ATTRACTION AND RETENTION**

Per le aziende che operano in un settore altamente specializzato come quello ICT è necessario implementare programmi di engagement in grado aumentare il tasso di attraction e retention dei talenti, col fine ultimo di migliorare la produttività e le prestazioni dell'azienda.

**INNOVATION AS A SERVICE**

Dal momento che la tecnologia è in costante evoluzione, le società ICT devono impegnarsi a innovare costantemente il loro portfolio di prodotti e servizi per aumentare la loro attrattività e competitività in un mercato nazionale ed internazionale altamente dinamico e competitivo.

**WIIT ACADEMY**

La promozione di programmi di formazione interni e la diffusione delle discipline STEM nella società consente alle aziende ICT di ottenere e intercettare profili professionali altamente specializzati, facilitando il raggiungimento degli obiettivi aziendali.

**TECHNOLOGY FOR CLIMATE**

I servizi di Cloud Providing contribuiscono positivamente alla lotta al cambiamento climatico dal momento che consentono la dematerializzazione delle attività e delle operazioni delle aziende e una maggiore efficienza energetica rispetto ai tradizionali sistemi IT *on-premise*.

**CLOUD CARBON POSITIVITY**

Per gestire al meglio e ridurre la propria impronta ambientale, un'azienda energivora che gestisce Data Center deve impegnarsi ad adottare sistemi di calcolo e monitoraggio delle proprie emissioni dirette e indirette, favorendo l'approvvigionamento di energia elettrica da fonti rinnovabili.

# GRI CONTENT INDEX

## INDICE DEI CONTENUTI GRI

Dichiarazione d'uso	Il Gruppo WIIT ha rendicontato le informazioni citate in questo indice dei contenuti GRI per il periodo 1/1/2022 – 31/12/2022 con riferimento agli Standard GRI.
Utilizzato GRI 1	GRI 1 – Principi Fondamentali – versione 2021

Standard GRI	Informativa	Ubicazione
<b>GRI 2: Informativa Generali – versione 2021</b>	<b>L'organizzazione e le sue prassi di rendicontazione</b>	
	2-1 Dettagli organizzativi	<ul style="list-style-type: none"> <li>a) WIIT S.p.A</li> <li>b) S.p.A. Quotata (azionariato)</li> <li>c) Via dei Mercanti, 12 - 20121 Milano</li> <li>d) Il Gruppo WIIT opera in 4 Paesi: Italia, Germania, Svizzera e Polonia</li> </ul>
	2-2 Entità incluse nella rendicontazione di sostenibilità dell'organizzazione	<ul style="list-style-type: none"> <li>a) Il Gruppo WIIT è composto da 9 Società: WIIT S.p.A., WIIT Swiss, Erptech S.p.A., MYLOC MANAGED IT AG, WIIT AG, GECKO mbH, BOREUS GmbH, LANSOL GmbH, Codefit Sp. z o.o.</li> <li>b) Le entità incluse nella rendicontazione finanziaria del Gruppo coincidono con quelle della Dichiarazione consolidata non finanziaria redatta ai sensi del D.lgs 254/2016.</li> <li>c) <ul style="list-style-type: none"> <li>i. Le informazioni del presente documento non considerano eventuali partecipazioni di minoranza;</li> <li>ii. A seguito delle acquisizioni di società viene comunicato dall'ufficio amministrativo ai referenti locali le date di scadenza delle informazioni di natura finanziaria e si monitora costantemente il rispetto delle stesse. Contestualmente si rivedono le informazioni ricevute dalle controllate e si fornisce supporto in caso di necessità di tematiche particolari;</li> <li>iii. l'approccio è univoco e non vi sono discordanze in tal senso di approccio.</li> </ul> </li> </ul>
	2-3 Periodo di rendicontazione, frequenza e punto di contatto	<ul style="list-style-type: none"> <li>a) Rendicontazione annuale.</li> <li>b) Il periodo di rendicontazione della DNF va dal 1.1.2022 al 31.12.2022 e coincide con quello della Bilancio Consolidato di Gruppo.</li> <li>c) Marzo 2023</li> <li>d) Igor Bailo e Davide Capozzi e esg@wiit.cloud</li> </ul>
	2-4 Revisione delle informazioni	<ul style="list-style-type: none"> <li>a) La differenza tra le tabelle relative alle risorse umane per il 2021 del presente documento rispetto a quelle riportate nel Bilancio di Sostenibilità 2021 è dovuta ad un affinamento, per il 2022, della metodologia di calcolo utilizzata per l'organico di MyLoc.</li> <li>b) Inoltre, a causa di ulteriori affinamenti nelle metodologie di calcolo, tutti gli indicatori GRI sono stati rendicontati sul biennio 2022-2021, al netto di alcuni singoli indicatori specifici per cui il calcolo è stato completamente rimodulato a partire dal 2022: GRI 404-1 e GRI 405-2.</li> <li>c) Per quanto concerne il GRI 302-3, i dati 2021 e 2020 sono stati aggiornati sempre in ottica di affinamento della metodologia di calcolo. Infatti, i dati relativi alla energy intensity riguardano solo la Capogruppo WIIT S.p.A. in quanto le altre Società che possiedono datacenter offrono servizi di colocation, rendendo poco significativo il calcolo dell'energia elettrica utilizzata per lo storage dei soli dati del Gruppo WIIT.</li> </ul>
	2-5 Assurance esterna	<ul style="list-style-type: none"> <li>a) L'incarico alla Società di Revisione per l'attività di assurance esterna è stato conferito dal Collegio Sindacale.</li> <li>b) Il documento (esclusa l'informativa sulla Tassonomia Europea) è soggetto a Limited assurance secondo l'ISAE 3000. I <i>suitable criteria</i> sono rappresentati dai GRI Standards attualmente in vigore, così come aggiornati nel 2021</li> </ul>
	<b>Attività e lavoratori</b>	
	2-6 Attività, catena del valore e altri rapporti di business	<ul style="list-style-type: none"> <li>a) Hosted Private and Hybrid Cloud Services, Cybersecurity and Digital Transformation</li> <li>b) <ul style="list-style-type: none"> <li>i. Servizi Cloud e CyberSecurity e Digital Transformation erogati su scala internazionale.</li> </ul> </li> </ul>

		<p>ii. I fornitori del Gruppo possono essere raggruppati in quattro categorie: Provider di servizi di rete e connettività, Fornitori hardware e software, Fornitori di servizi specialistici, Fornitori di energia elettrica.</p> <p>iii. Sales e Service delivery.</p> <p>c) N.A.</p> <p>d) Nel corso del 2022 sono entrate a far parte del Gruppo WIIT due nuove aziende, Erpotech S.p.A., Società attiva nei servizi IT outsourcing di sistemi SAP in Italia e Lansol GmbH, Cloud Provider tedesco. Inoltre, a fine 2022 è stata formalizzata la cessione del controllo di ICT Watchers.</p>
2-7 Dipendenti		<p>a) Tabelle successive</p> <p>c) Tabelle successive</p>

b. Dipendenti per contratto, sesso e per regione	2022											
	Italia			Germania			Polonia			WIIT Group		
Numero di persone / ETP	Donne	Uomini	Totale	Donne	Uomini	Totale	Donne	Uomini	Totale	Donne	Uomini	Totale
Numero di dipendenti a tempo indeterminato	33	185	218	35	247	282	1	10	11	69	442	511
Numero di dipendenti a tempo determinato	0	1	1	8	53	61	0	0	0	8	54	62
<b>Totale</b>	<b>33</b>	<b>186</b>	<b>219</b>	<b>43</b>	<b>300</b>	<b>343</b>	<b>1</b>	<b>10</b>	<b>11</b>	<b>77</b>	<b>496</b>	<b>573</b>

b. Dipendenti per contratto, sesso e per regione	2022											
	Italia			Germania			Polonia			WIIT Group		
Numero di persone / ETP	Donne	Uomini	Totale	Donne	Uomini	Totale	Donne	Uomini	Totale	Donne	Uomini	Totale
Numero di dipendenti a tempo pieno	27	182	209	32	265	297	0	9	9	59	456	515
Numero di dipendenti a tempo parziale	6	4	10	11	35	46	1	1	2	18	40	58
<b>Totale</b>	<b>33</b>	<b>186</b>	<b>219</b>	<b>43</b>	<b>300</b>	<b>343</b>	<b>1</b>	<b>10</b>	<b>11</b>	<b>77</b>	<b>496</b>	<b>573</b>

b. Dipendenti per contratto, sesso e per regione	2021 <sup>26</sup>											
	Italia			Germania			Albania			WIIT Group		
Numero di persone / ETP	Donne	Uomini	Totale	Donne	Uomini	Totale	Donne	Uomini	Totale	Donne	Uomini	Totale
Numero di dipendenti a tempo indeterminato	29	170	199	7	76	83	12	7	19	48	253	301
Numero di dipendenti a tempo determinato	0	0	0	0	0	0	0	0	0	0	0	0
<b>Totale</b>	<b>29</b>	<b>170</b>	<b>199</b>	<b>7</b>	<b>76</b>	<b>83</b>	<b>12</b>	<b>7</b>	<b>19</b>	<b>48</b>	<b>253</b>	<b>301</b>

b. Dipendenti per contratto, sesso e per regione	2021 <sup>27</sup>											
	Italia			Germania			Albania			WIIT Group		
Numero di persone / ETP	Donne	Uomini	Totale	Donne	Uomini	Totale	Donne	Uomini	Totale	Donne	Uomini	Totale
Numero di dipendenti a tempo pieno	23	167	190	6	64	70	8	6	14	37	237	274
Numero di dipendenti a tempo parziale	6	3	9	1	12	13	4	1	5	11	16	27
<b>Totale</b>	<b>29</b>	<b>170</b>	<b>199</b>	<b>7</b>	<b>76</b>	<b>83</b>	<b>12</b>	<b>7</b>	<b>19</b>	<b>48</b>	<b>253</b>	<b>301</b>

2-8 Lavoratori non dipendenti		<p>a) N.A.</p> <p>b) N.A.</p> <p>c) N.A.</p>
<b>Governance</b>		
2-9 Struttura e composizione della governance		<p>a) §UNA GOVERNANCE TRASPARENTE, RESPONSABILE E SOSTENIBILE</p> <p>b) §UNA GOVERNANCE TRASPARENTE, RESPONSABILE E SOSTENIBILE</p> <p>c) Tabelle successive<sup>28</sup></p>

C. Composizione del massimo organo di governo e dei suoi comitati	2022				
	i. Ruolo	ii. Indipendenza	iii. Permanenza in carica	iv. Altre cariche e impegni (n°)	v. Sesso
Riccardo Sciotto	Chairman of the Board of Directors		Approval 2023 FS	Internal committee	Uomo
Alessandro Cozzi	Chief Executive Officer		Approval 2023 FS		Uomo
Enrico Rampin	Executive Director		Approval 2023 FS		Uomo
Francesco Baroncelli	Executive Director		Approval 2023 FS		Uomo
Igor Bailo	Executive Director		Approval 2023 FS		Uomo
Chiara Grossi	Director		Approval 2022 FS		Donna
Annamaria di Ruscio	Independent Director	X	Approval 2023 FS	Internal committee	Donna

<sup>26</sup> Si veda GRI 2-4

<sup>27</sup> Si veda GRI 2-4

<sup>28</sup> Non vengono rendicontate informazioni relativamente ai sottopunti: Descrizione degli impegni, Appartenenza a gruppi sociali sottorappresentati, Competenze riguardo gli impatti dell'organizzazione, Rappresentazione degli Stakeholder

Nathalie Brazzelli	Independent Director	X	Approval 2023 FS	Internal committee	Donna
Emanuela Basso Petrino	Independent Director	X	Approval 2023 FS	Internal committee	Donna
Paolo Ripamonti	Chairperson Board of Statutory Auditors		Approval 2023 FS		Uomo
Francis De Zanche	Statutory Auditor		Approval 2023 FS		Uomo
Chiara Ollivieri Siccardi	Statutory Auditor		Approval 2023 FS		Donna
C. Composizione del massimo organo di governo e dei suoi comitati	<b>2021</b>				
	<i>i. Ruolo</i>	<i>ii. Indipendenza</i>	<i>iii. Permanenza in carica</i>	<i>iv. Altre cariche e impegni (n°)</i>	<i>v. Sesso</i>
Riccardo Sciuotto	Chairman of the Board of Directors		Approval 2023 FS	Internal committee	Uomo
Alessandro Cozzi	Chief Executive Officer		Approval 2023 FS		Uomo
Enrico Rampin	Executive Director		Approval 2023 FS		Uomo
Francesco Baroncelli	Executive Director		Approval 2023 FS		Uomo
Igor Bailo	Executive Director		Approval 2023 FS		Uomo
Stefano Dario	Director		Approval 2023 FS		Donna
Annamaria di Ruscio	Independent Director	X	Approval 2023 FS	Internal committee	Donna
Nathalie Brazzelli	Independent Director	X	Approval 2023 FS	Internal committee	Donna
Emanuela Basso Petrino	Independent Director	X	Approval 2023 FS	Internal committee	Donna
Paolo Ripamonti	Chairperson Board of Statutory Auditors		Approval 2023 FS		Uomo
Francis De Zanche	Statutory Auditor		Approval 2023 FS		Uomo
Chiara Ollivieri Siccardi	Statutory Auditor		Approval 2023 FS		Donna
C. Composizione del massimo organo di governo e dei suoi comitati	<b>2020</b>				
	<i>i. Ruolo</i>	<i>ii. Indipendenza</i>	<i>iii. Permanenza in carica</i>	<i>iv. Altre cariche e impegni (n°)</i>	<i>v. Sesso</i>
Riccardo Mazzanti	Chairman of the Board of Directors		Approval 2020 FS		Uomo
Alessandro Cozzi	Chief Executive Officer		Approval 2020 FS		Uomo
Enrico Rampin	Executive Director		Approval 2020 FS		Uomo
Francesco Baroncelli	Executive Director		Approval 2020 FS		Uomo
Amelia Bianchi	Director		Approval 2020 FS		Donna
Annamaria di Ruscio	Independent Director	X	Approval 2020 FS	Internal committee	Donna
Aldo Napoli	Independent Director	X	Approval 2020 FS	Internal committee	Uomo
Dario Albarello	Independent Director	X	Approval 2020 FS	Internal committee	Uomo
Riccardo Sciuotto	Independent Director	X	Approval 2020 FS	Internal committee	Uomo
Luca Valdameri	Chairperson Board of Statutory Auditors		Approval 2020 FS		Uomo
Nathalie Brazzelli	Statutory Auditor		Approval 2020 FS		Donna
Paolo Ripamonti	Statutory Auditor		Approval 2020 FS		Uomo

	2-10 Nomina e selezione del massimo organo di governo	<p>a) Le procedure di nomina dei componenti degli organi amministrativi rispettano le norme previste per le società quotate. La procedura è garantita dal supporto di uno studio legale esterno che fornisce costante supporto legale societario grazie alla presenza di un avv.to presente in via continuativa presso la società.</p> <p>b) La selezione e nomina dei massimi organi di governo garantisce in primis l'indipendenza e le competenze degli stessi tramite la valutazione dei Curriculum vitae e colloqui con i Soci che presentano delle liste di candidati all'Assemblea annuale. Inoltre, aderendo ai principi di governo delle società quotate, le liste di candidati sono conformi ai vincoli di <i>diversity</i> previsti dal regolamento di Corporate Governance.</p>
	2-11 Presidente del massimo organo di governo	<p>a) Il Presidente di WIIT, Riccardo Sciuotto, è una figura esterna al Gruppo e non ricopre ruoli dirigenziali all'interno dell'organizzazione.</p> <p>b) N.A.</p>

2-12 Ruolo del massimo organo di governo nel controllo della gestione degli impatti	<p>a) Il Consiglio di Amministrazione del Gruppo WIIT ha la responsabilità di approvare le strategie organizzative, sviluppare una politica direzionale, nonché assicurare la responsabilità giuridica dell'organizzazione di fronte alle autorità. In ambito ESG, il COO di Gruppo, membro del CdA responsabile delle tematiche ESG, partecipa attivamente alla definizione degli obiettivi di sostenibilità e presiede il Comitato ESG, organo responsabile di supervisionare l'impegno di WIIT nel concretizzare la propria strategia di sostenibilità.</p> <p>b) Il CdA esercita i propri poteri di indirizzo, governo e controllo mediante riunioni periodiche e delegando poteri operativi all'AD e agli amministratori esecutivi. In ambito ESG, il COO di Gruppo, membro del CdA e <i>chair</i> dell'ESG Committee, revisiona e approva l'analisi di materialità che richiede di valutare la significatività degli impatti ambientali, economici e sociali derivanti dallo svolgimento delle attività di business. La materialità viene aggiornata periodicamente attivando un processo di ascolto degli stakeholder rilevanti. Il CdA annualmente approva la rendicontazione di sostenibilità che include i risultati dell'analisi di materialità e la strategia ESG del Gruppo.</p> <p>c) L'ESG Committee del Gruppo, composto da 9 membri di cui due consiglieri di amministrazione, revisiona e approva l'analisi di materialità che richiede di valutare la significatività degli impatti ESG del business. Il CdA annualmente approva il Bilancio consolidato e il Report di Sostenibilità che include i risultati dell'analisi di materialità.</p>
2-13 Delega di responsabilità per la gestione di impatti	<p>a) Il CdA di WIIT delega la responsabilità della gestione dei propri impatti ESG all'ESG Committee, presieduto dal COO di Gruppo (membro CdA) e composto dalle seguenti figure: Sustainability Manager (Segretario e membro esterno), dal Director of Business Integration, Innovation and IT, Director of Cybersecurity Services, Director of HR &amp; Organization, Chief Marketing Officer (membro CdA), Chief Financial Officer, Director of Cloud Operations Services e, infine, da un membro CdA esterno indipendente.</p> <p>b) L'ESG Board Member (COO di Gruppo e Presidente dell'ESG Committee) presenta al CdA la strategia ESG di Gruppo ed eventuali suoi aggiornamenti nel tempo oltre a condividere periodicamente il piano di comunicazione interno ed esterno sugli impegni e i risultati raggiunti dal Gruppo in materia di sostenibilità (pubblicazioni, sito web, comunicazioni interne).</p>
2-14 Ruolo del massimo organo di governo nella rendicontazione di sostenibilità	<p>a) Il CdA annualmente approva la rendicontazione di sostenibilità del Gruppo che include i risultati dell'analisi di materialità.</p> <p>b) N.A.</p>
2-15 Conflitti d'interesse	<p>a) L'ufficio amministrativo monitora costantemente i rapporti con parti correlate e laddove venissero individuati rapporti con potenziali conflitti di interessi questi vengono sottoposti all'attenzione del management e del Collegio Sindacale. Oltremodo è lo stesso Collegio Sindacale a farsi parte proattiva nella valutazione e verifica di potenziali conflitti di interesse. In aggiunta tale verifica viene svolta anche dalla società di revisione.</p> <p>b) Mensilmente vengono identificati i rapporti con parti correlate riguardo ai quali viene fornita informativa, laddove significativa, in nota integrativa. <i>Si veda quanto riportato al comma a).</i></p>
2-16 Comunicazione delle criticità	<p>a) Qualora fossero individuate criticità queste vengono in prima istanza condivise con il Collegio Sindacale e successivamente con Amministratori e Stakeholder.</p> <p>b) Non sono state rilevate criticità. Viene tenuto traccia di tutte le comunicazioni sia tramite l'archiviazione elettronica delle mail sia tramite l'archiviazione nei server societari tramite opportuni file excel.</p>
2-17 Conoscenze collettive del massimo organo di governo	<p>a) Il CdA di WIIT ogni anno riceve, con un apposito incontro di induction, un allineamento sull'evoluzione dello scenario in materia di sostenibilità rilevante oltre ad un aggiornamento sui risultati ESG del Gruppo.</p>
2-18 Valutazione della performance del massimo organo di governo	<p>a) Il CdA, nella logica di massima trasparenza, affida annualmente l'assessment delle proprie performance in ambito ESG a enti esterni, tra cui Sustainalytics e altre agenzie di rating indipendenti, per monitorare in modo oggettivo l'efficacia delle strategie e le azioni in ambito ESG.</p> <p>b) Gli assessment sono indipendenti, e effettuati su base annuale.</p> <p>c) Il ciclo di assessment indipendente delle performance ESG fornisce indicazioni e opportunità di adattamento della strategia e dell'ESG</p>

		Plan. Gli effetti di tali iniziative sono monitorati nei successivi cicli annuali di assessment.
2-19 Norme riguardanti le remunerazioni	a)	CdA: L'assemblea delibera il compenso per l'organo amministrativo, l'importo degli MBO e la remunerazione incentivante (LTI). Per i dirigenti con responsabilità strategica, il CEO definisce il compenso fisso e variabili, l'eventuale adesione ai piani di long term retention. Le policy aziendali normano l'assegnazione di ulteriori benefits (auto, welfare, etc.).
	b)	Nonostante il CdA sia periodicamente informato, coinvolto e ingaggiato nell'evoluzione del piano ESG, definendone le strategie e analizzandone i risultati, la remunerazione dei membri del CdA non è al momento analiticamente collegata a criteri ESG.
2-20 Procedura di determinazione della retribuzione	a)	La procedura di definizione di retribuzione del massimo organo di governo prevede che sia l'Assemblea dei Soci a determinare l'ammontare complessivo di tale retribuzione. Successivamente, il CdA eletto prevede alla ripartizione analitica dello stesso in base ai ruoli dei Consiglieri dipendenti, indipendenti, esecutivi, etc.
	b)	Nei verbali pubblici delle Assemblee di costituzione del CdA, vengono riportate le percentuali di voto favorevole alle politiche di remunerazione dello stesso.
<b>Strategia, politiche e prassi</b>		
2-22 Dichiarazione sulla strategia di sviluppo sostenibile	a)	§ Lettera agli stakeholder
2-23 Impegno in termini di policy	a)	Nella valutazione e gestione dei rischi economici, ambientali e sociali, il Gruppo adotta un approccio basato sul principio precauzionale. Per maggiori informazioni sulle Politiche, procedure e principi guida ESG adottati dal Gruppo di rimanda alla sezione del documento: § The Premium Cloud.
	b)	Nell'ambito della ESG Procurement Policy di Gruppo, WIIT si impegna a lavorare solo con soggetti che dimostrano di condurre il proprio business in modo responsabile, in linea con una serie di principi internazionali, tra cui la Universal Declaration of Human Rights e le Guiding Principles on Business and Human Rights delle Nazioni Unite e le Fundamental Conventions dell'International Labour Organization. Dal 2022 WIIT ha aderito volontariamente al Global Compact delle Nazioni Unite con l'obiettivo di allineare le proprie operazioni strategiche al rispetto dei Dieci Principi dell'UNGC relativi ai diritti umani, lavoro, ambiente e lotta alla corruzione.
	c)	Link: <a href="https://www.wiit.cloud/en/sustainability/documents/">https://www.wiit.cloud/en/sustainability/documents/</a>
	d)	Le Policy del Gruppo in ambito ESG sono approvate dal CdA e diffuse tramite mailing, presa visione e accettazione, intranet aziendale, formazione e sensibilizzazione.
	e)	L'azienda si impegna a diffondere i principi stabiliti all'interno della ESG Policy di Gruppo, sia all'interno che all'esterno del proprio perimetro, coinvolgendo tutte le Società del Gruppo, i dipendenti, i fornitori, gli appaltatori e i business partner.
	f)	Le Policy del Gruppo in ambito ESG sono trasferite ai dipendenti del Gruppo attraverso attività di mailing, presa visione e accettazione documentale all'interno della intranet aziendale, pubblicazione sul sito web del Gruppo e attraverso attività di formazione dedicata.
2-24 Integrazione degli impegni in termini di policy	a)	Con l'elaborazione del Codice Etico, WIIT ha stabilito una serie di principi e regole di comportamento da seguire, validi sia per le persone che lavorano internamente al Gruppo che per i partner aziendali. Il Codice Etico viene sottoscritto da tutti i collaboratori e fornitori di WIIT ed è il documento che regola il rapporto professionale interaziendale.
2-25 Processi volti a rimediare impatti negativi	a)	Nell'ambito dell'aggiornamento dell'analisi di materialità, WIIT ha identificato una serie di impatti negativi che, ad oggi, risultano presidiati dal sistema di gestione dei rischi di Gruppo e dalle iniziative definite nell'ambito dell'ESG Plan 2030 di Gruppo.
	b)	L'azienda offre alcuni canali di contatto per gli stakeholder esterni, diversificati in base agli ambiti di pertinenza. Per esigenze commerciali il Gruppo dispone di un indirizzo e-mail aziendale. Per la segnalazione/divulgazione di informazioni che si riferiscono a illeciti (anche presunti) la Società ha definito un processo di whistleblowing.
	c)	N.A.
	d)	Attualmente, queste tipologie di procedure sono gestite internamente all'azienda. Per il coinvolgimento degli stakeholder, consultare: § The Premium Cloud, Una governance trasparente,

		responsabile e sostenibile, Una strategia ESG fondata sull'ascolto degli stakeholder
	e)	Periodicamente, l'Organismo di Vigilanza (OdV) analizza e suggerisce elementi migliorativi all'impianto aziendale di adesione alle norme in ambito 231/2001.
2-26 Meccanismi per richiedere chiarimenti e sollevare preoccupazioni	a)	Con l'elaborazione del Codice Etico, WIIT ha stabilito una serie di principi e regole di comportamento da seguire, validi sia per le persone che lavorano internamente al Gruppo che per i partner aziendali. Il Codice Etico viene sottoscritto da tutti i collaboratori e fornitori di WIIT ed è il documento che regola il rapporto professionale interaziendale. Per la segnalazione/divulgazione di informazioni che si riferiscono a illeciti (anche presunti) la Società ha definito un processo di <i>whistleblowing</i> .
2-27 Conformità a leggi e regolamenti	a)	Tabelle successive
	b)	Tabelle successive
	c)	N.A.
	d)	N.A.

### Conformità a leggi e regolamenti [2-27]

A./B. Casi significativi di non conformità a leggi e regolamenti	2022		2021	
	Numero	Sanzioni (€)	Numero	Sanzioni (€)
Casi in cui ha dovuto pagare pene pecuniarie	0	0,00 €	0	0,00 €
<i>verificatisi nell'attuale periodo di rendicontazione</i>	0	0,00 €	0	0,00 €
<i>verificatisi nei precedenti periodi di rendicontazione;</i>	0	0,00 €	0	0,00 €
Casi in cui è incorsa in sanzioni non pecuniarie	0	N/A	0	N/A
<b>Totale</b>	<b>0</b>	<b>0</b>	<b>0</b>	<b>0</b>

2-28 Appartenenza ad associazioni	a)	Nessuna
<b>Coinvolgimento degli stakeholder</b>		
2-29 Approccio al coinvolgimento degli stakeholder	a)	<p>i. Gli stakeholder rilevanti (Clienti, Fornitori, Enti Certificatori, Banche e investitori, Aziende ICT e partner, Istituzioni e comunità) sono identificati attraverso una mappatura delle categorie dei portatori d'interesse più rilevanti per ciascuna funzione aziendale.</p> <p>ii. Attività di ascolto volte all'identificazione dei temi ambientali, economici e sociali prioritari, alla condivisione degli obiettivi di sostenibilità del Gruppo e al dialogo riguardo le principali sfide del contesto.</p> <p>iii. <i>Attività di coinvolgimento periodica.</i></p>
2-30 Contratti collettivi	a)	100%
	b)	N.A.

Standard GRI	Informativa	Ubicazione
<b>GRI 3 – Temi materiali – versione 2021</b>	3-1 Processo di determinazione dei temi materiali	<p>a) § Come nasce questo documento</p> <p>b) Figure appartenenti alle categorie di stakeholder più rilevanti per il Gruppo: Clienti, Fornitori, Enti Certificatori, Banche e investitori, Aziende ICT e partner, Istituzioni e comunità.</p>
	3-2 Elenco di temi materiali	<p>a) § 19 temi materiali di WIIT</p> <p>b) N.A.</p>
<b>Responsible Growth</b>		
<b>GRI 3 – Temi materiali – versione 2021</b>	3-3 Gestione dei temi materiali	§ The Premium Cloud

<b>GRI 201 - Performance Economiche</b>	201-1 Valore economico diretto generato e distribuito	Tabella successiva
---	---	--------------------

### Valore economico diretto generato e distribuito [GRI 201-1]<sup>29</sup>

Informazioni	2022	2021
<b>Valore economico generato</b>	<b>€ 118.806.138</b>	<b>€ 70.200.312</b>
<b>Valore economico distribuito: costi operativi, salari e benefit dei dipendenti, pagamenti</b>	<b>€ 90.928.596</b>	<b>€ 55.438.479</b>
Costi operativi	€ 47.329.710	€ 32.770.702
Salari e benefit dei dipendenti	€ 30.439.526	€ 14.303.050
Pagamenti a fornitori di capitale	€ 8.367.415	€ 4.055.667
Pagamenti alla Pubblica Amministrazione per Paese	€ 3.628.996	€ 2.394.554
Investimenti nella comunità	€ 41.250	€ 24.420
Altri costi e oneri operativi <sup>30</sup>	€ 1.121.700	€ 1.890.085
<b>Valore economico trattenuto</b>	<b>€ 27.877.542</b>	<b>€ 14.761.833</b>

Responsible Governance		
<b>GRI 3 – Temi materiali – versione 2021</b>	3-3 Gestione dei temi materiali	§ The Premium Cloud
<b>GRI 205 - Anticorruzione</b>	205-3 Incidenti confermati di corruzione e misure adottate	Tabella successiva

### Incidenti confermati di corruzione e misure adottate [GRI 205-3]

Informazioni	2022	2021
Numero totale e natura degli episodi di corruzione accertati	0	0
Numero totale di episodi di corruzione accertati nei quali i dipendenti sono stati licenziati o sono stati oggetto di provvedimenti per corruzione	0	0
Numero totale di episodi di corruzione accertati per cui i contratti con i partner commerciali sono stati risolti o non sono stati rinnovati a causa di violazioni legate alla corruzione	0	0
Cause legali pubbliche legate alla corruzione intraprese contro l'organizzazione o i suoi dipendenti durante il periodo di rendicontazione e gli esiti di tali episodi	0	0

<b>GRI 206 - Comportamento Anticoncorrenziale</b>	206-1 Azioni legali relative a comportamento anticompetitivo, attività di trust e prassi monopolistiche	Nel biennio non è stata intrapresa alcuna azione legale per comportamento anticoncorrenziale, antitrust e pratiche monopolistiche.
---	---	--

Cybersecurity e Data Resiliency		
<b>GRI 3 – Temi materiali – versione 202</b>	3-3 Gestione dei temi materiali	§ WIIT4Data
<b>GRI 418 - Privacy Dei Clienti</b>	418-1 Fondati reclami riguardanti violazioni della privacy dei clienti e perdita di loro dati	Nel biennio l'organizzazione non ha ricevuto denunce comprovate per fughe, furti o perdite di dati da parte dei clienti

<sup>29</sup> Il perimetro relativo al 2021, rispetto ai dati di bilancio del medesimo anno, esclude Boreus, Gecko, Reventure, Codefit e Mivitec che sono state acquisite nel corso dell'anno e, dunque, considerate nel bilancio di esercizio, ma non nel perimetro del Bilancio di Sostenibilità 2021.

<sup>30</sup> Include: spese varie ufficio, spese varie autovetture, spese per manutenzioni dominio, rimborso spese scolastiche e mediche, sopravvenienze passive, sanzioni, spese bancarie, commissioni su fidejussioni, altre imposte e tasse

Key people attraction and retention		
<b>GRI 3 – Temi materiali – versione 2021</b>	3-3 Gestione dei temi materiali	§ WIIT4People
<b>GRI 401 - Occupazione</b>	401-1 Assunzioni di nuovi dipendenti e avvicendamento dei dipendenti	Tabella successiva

### Assunzioni di nuovi dipendenti e avvicendamento dei dipendenti [GRI 401-1]

Informazioni	2022						2021					
	Uomo		Donna		Totale		Uomo		Donna		Totale	
	n.	%	n.	%	n.	%	n.	%	n.	%	n.	%
Assunzioni	104	21%	17	22%	121	21%	55	18%	9	3%	64	21%
Cessazioni	93	19%	16	21%	109	19%	13	4%	3	1%	16	5%

Informazioni	2022								2021							
	<30		30-50		>50		Totale		<30		30-50		>50		Totale	
	n.	%	n.	%	n.	%	n.	%	n.	%	n.	%	n.	%	n.	%
Assunzioni	67	39%	45	14%	9	10%	121	21%	27	9%	36	12%	1	0%	64	21%
Cessazioni	29	17%	66	21%	14	16%	109	19%	9	3%	7	2%	0	0%	16	5%

Informazioni	2022								2021							
	Italia		Germania		Polonia		Totale		Italia		Germania		Albania		Totale	
	n.	%	n.	%	n.	%	n.	%	n.	%	n.	%	n.	%	n.	%
Assunzioni	37	17%	82	24%	2	18%	121	21%	40	13%	17	6%	7	2%	64	21%
Cessazioni	60	27%	46	13%	3	27%	109	19%	8	3%	8	3%	0	0%	16	5%

<b>GRI 405 - Diversità E Pari Opportunità</b>	405-1 Diversità negli organi di governance e tra i dipendenti	Tabella successiva
---	---	--------------------

### Diversità negli organi di governance e tra i dipendenti [GRI 405-1]

- a) Percentuale di componenti degli organi di governo dell'organizzazione appartenenti a ciascuna delle categorie rappresentative di diversità

Informazioni <sup>31</sup>	2022			2021		
<b>i. Genere</b>	<b>Uomini</b>	<b>Donne</b>	<b>Totale</b>	<b>Uomini</b>	<b>Donne</b>	<b>Totale</b>
Componenti degli organi di governo	76%	24%	100%	86%	14%	100%
<b>ii. Fascia di età</b>	<b>&lt; 30 anni</b>	<b>30 - 50 anni</b>	<b>&gt; 50 anni</b>	<b>&lt; 30 anni</b>	<b>30 - 50 anni</b>	<b>&gt; 50 anni</b>
Componenti degli organi di governo	0%	67%	33%	0%	69%	31%

- b.i.) Percentuale di dipendenti per categoria di dipendenti in ciascuna delle seguenti categorie di diversità: genere

Informazioni	2022		2021	
	Uomini	Donne	Uomini	Donne
Dirigenti	89%	11%	86%	14%
Quadri	84%	16%	86%	14%
Impiegati	87%	13%	84%	16%
<b>Totale dipendenti</b>	<b>87%</b>	<b>13%</b>	<b>84%</b>	<b>16%</b>

- b.ii.) Percentuale di dipendenti per categoria di dipendenti in ciascuna delle seguenti categorie di diversità: fascia d'età

Informazioni	2022			2021		
	< 30 anni	30 - 50 anni	> 50 anni	< 30 anni	30 - 50 anni	> 50 anni
Dirigenti	0%	63%	37%	0%	86%	14%

<sup>31</sup> Nei conteggi dei componenti degli organi di governo sono stati conteggiati sia i membri del CdA della Capogruppo che quelli delle controllate.

Quadri	2%	78%	20%	0%	75%	25%
Impiegati	34%	53%	14%	33%	56%	11%
<b>Totale dipendenti</b>	<b>30%</b>	<b>55%</b>	<b>15%</b>	<b>28%</b>	<b>56%</b>	<b>13%</b>

<b>GRI 405 - Diversità E Pari Opportunità</b>	405-2 Rapporto tra salario di base e retribuzione delle donne rispetto agli uomini	Tabella successiva
---	--	--------------------

### Rapporto tra salario di base e retribuzione delle donne rispetto agli uomini [GRI 405-2]<sup>32</sup>

		2022
<b>Rapporto RAL donne/uomini</b>		<b>WIIT Group</b>
Dirigenti		29%
Quadri		46%
Impiegati		77%
<b>Rapporto REM donne/uomini</b>		<b>WIIT Italia</b>
Dirigenti		95%
Quadri		91%
Impiegati		93%

### Innovation as a Service

<b>GRI 3 – Temi materiali – versione 2021</b>	3-3 Gestione dei temi materiali	§ WIIT4Innovation
---	---------------------------------	-------------------

<b>GRI 203 - Impatti Economici Indiretti</b>	203-2 Impatti economici indiretti significativi	§ WIIT4Innovation
--	---	-------------------

### WIIT Academy

<b>GRI 3 – Temi materiali – versione 2021</b>	3-3 Gestione dei temi materiali	§ WIIT4People
---	---------------------------------	---------------

<b>GRI 404 - Formazione E Istruzione</b>	404-1 Numero medio di ore di formazione all'anno per dipendente	Tabella successiva
--	---	--------------------

### Numero medio di ore di formazione all'anno per dipendente [404-1]<sup>33,34</sup>

Informazioni	2022		
	Uomini	Donne	Totale
Ore di formazione	13.232	3.456	16.688
Dipendenti	496	77	573
<b>Ore medie erogate</b>	<b>26,7</b>	<b>44,9</b>	<b>29,1</b>

Informazioni	2022			
	Dirigenti	Quadri	Impiegati	Totale
Ore di formazione	620	897	15.171	16.688
Dipendenti	49	148	376	573
<b>Ore medie erogate</b>	<b>12,7</b>	<b>6,1</b>	<b>40,3</b>	<b>29,1</b>

<sup>32</sup> Si veda GRI 2-4

<sup>33</sup> I dati relativi alla formazione di Gecko, Boreus e MyLoc sono frutto di stime. Il processo di monitoraggio di questi ultimi verrà affinato a partire dal prossimo anno. Per quanto concerne invece Lansol, Codefit e WIIT AG, non è stata erogata formazione nel corso del 2022.

<sup>34</sup> Si veda GRI 2-4

<b>GRI 404: Formazione e Istruzione</b>	404-2 Programmi di aggiornamento delle competenze dei dipendenti e di assistenza nella transizione	§ WIIT4People; La WIIT Academy
<b>Technology for Climate</b>		
<b>GRI 3 – Temi materiali – versione 2021</b>	3-3 Gestione dei temi materiali	§ WIIT4Climate
<b>GRI 203 - Impatti Economici Indiretti</b>	203-2 Impatti economici indiretti significativi	§ WIIT4Climate
<b>Cloud Carbon Positivity</b>		
<b>GRI 3 – Temi materiali – versione 2021</b>	3-3 Gestione dei temi materiali	§ WIIT4Climate
<b>GRI 302 - Energia</b>	302-1 Consumo di energia interno all'organizzazione	a) Tabella successiva b) N.a. c) Tabella successiva d) N.a. e) Tabella successiva f) Tabella successiva g) Tabella successiva

**Consumo di energia interno all'organizzazione [GRI 302-1]<sup>35</sup>**

a. Consumo di combustibili non rinnovabili <sup>36</sup>	2022		2021	
	u. misura	GJ	u. misura	GJ
Metano (StdM3)	1.561.309	53.536	1.416.211	48.558
Gasolio (l)	57.103	2.172	27.382	1.046
Benzina (l)	44.832	1.526	-	-
c. Consumi indiretti di energia	kwh	GJ	kwh	GJ
Da fonti rinnovabili	27.901.269	100.445	25.693.452	92.496
Da fonti non rinnovabili	7.264.937	26.154	63.371	228
Teleriscaldamento	68.937	248	-	-

e. Totale energia consumata	2022	2021
	GJ	GJ
	184.081	142.382

Fattori di conversione	Valore	Fonte
Metano (Natural gas) GJ/Sm3	0,034289	ITALIAN GREENHOUSE GAS INVENTORY 1990-2020 - NATIONAL INVENTORY REPORT 2022
Energia elettrica GJ/Kwh	0,0036	Costante
Gasolio (Diesel) GJ/l	0,0380	DEFRA 2022
Benzina (Petrol) GJ/l	0,0340	

**GRI 302 - Energia** 302-3 Intensità energetica Tabella successiva<sup>37</sup>.

**Intensità energetica [302-3]**

Intensità energetica	2022	2021
MWh/Petabyte	61,91	56,9

**GRI 302 - Energia** 302-4 Riduzione del consumo di energia § WIIT4Climate, UN CLOUD VERDE ED EFFICIENTE

<sup>35</sup> I consumi delle sedi di Etaeria, WIIT Swiss, ERPTEch, WIIT AG, e Codefit non sono stati rendicontati in quanto, essendo le sedi in affitto, i costi ad essi connessi sono inclusi nel canone di locazione. Inoltre, il comma d) energia venduta, non è applicabile per WIIT in quanto la Società non prevede vendita di energia.

<sup>36</sup> I consumi di carburanti per le società Gecko, Lansol e Myloc sono frutto di stime.

<sup>37</sup> I dati relativi alla energy intensity riguardano solo la Capogruppo WIIT S.p.A. in quanto le altre Società che possiedono datacenter offrono servizi di colocation, rendendo poco significativo il calcolo dell'energia elettrica utilizzata per lo storage dei soli dati del Gruppo WIIT. I dati 2021 e 2020 sono stati aggiornati in officina di affinamento della metodologia, come specificato in corrispondenza del GRI 2-4.

<b>GRI 302 - Energia</b>	302-5 Riduzioni dei requisiti energetici di prodotti e servizi	§ WIIT4Climate, UN CLOUD VERDE ED EFFICIENTE
<b>GRI 305 - Emissioni</b>	305-1 Emissioni di gas a effetto serra (GHG) dirette (Scope 1)	Tabella successiva
<b>GRI 305 - Emissioni</b>	305-2 Emissioni di gas a effetto serra (GHG) indirette da consumi energetici (Scope 2)	Tabella successiva

**Emissioni di gas a effetto serra (GHG) dirette (Scope 1) [GRI 305-1] e Emissioni di gas a effetto serra (GHG) indirette da consumi energetici (Scope 2) [305-2]**

Emissioni del Gruppo in tonnellate di CO <sub>2</sub> e					
2022			2021		
Scope 1	Scope 2		Scope 1	Scope 2	
	Location-based	Market-based <sup>38</sup>		Location-based	Market-based
3.265,00	13.382,91	4.489,73	2.929,00	9.725,98	29,09

<b>GRI 305 - Emissioni</b>	305-4 Intensità delle emissioni di gas a effetto serra (GHG) <sup>39</sup>	Tabella successiva
----------------------------	--	--------------------

**Intensità delle emissioni di gas a effetto serra (GHG) [305-4]**

Intensità delle emissioni di GHG	2022	2021
Ton CO <sub>2</sub> /Petabyte	0,00256	0,00244

Fattori di emissione				
Scope 1				
Combustibile	Indicazione		UM	Fonte
<b>Natural gas Germania</b>	Fattore di Emissione	2,01574	kgCO <sub>2</sub> e/m <sup>3</sup>	UK Government (DEFRA) - GHG Conversion Factors for Company Reporting (2022)
<b>Diesel Italia</b>	Fattore di Emissione	3,150	tCO <sub>2</sub> /t	ITALIAN GREENHOUSE GAS INVENTORY 1990-2020 - NATIONAL INVENTORY REPORT 2022
<b>Diesel Germania</b>	Fattore di Emissione	2,5123	kgCO <sub>2</sub> e/l	UK Government (DEFRA) - GHG Conversion Factors for Company Reporting (2022)
<b>Natural Gas Italia</b>	Fattore di Emissione	0,002	tCO <sub>2</sub> /Std <sup>m</sup> 3	Min. Ambiente - Tabella dei parametri standard nazionali per il monitoraggio e la comunicazione dei gas ad effetto serra - 2022
<b>Benzina (Petro) Germania</b>	Fattore di Emissione	2,162	kgCO <sub>2</sub> e/l	UK Government (DEFRA) - GHG Conversion Factors for Company Reporting (2022)
Scope 2 Market based				
Paese	Indicazione		UM	Fonte
<b>Italia</b>	Fattore di Emissione da Residual Mix	457	gCO <sub>2</sub> /kWh	AIB - European Residual Mixes 2022
<b>Germania</b>	Fattore di Emissione da Residual Mix	618	gCO <sub>2</sub> /kWh	
Scope 2 Location based				
Paese	Indicazione		UM	Fonte
<b>Italia</b>	Fattore di emissione	260,5	gCO <sub>2</sub> /kWh	ISPRA - Fattori di emissione atmosferica di gas a effetto serra nel settore elettrico nazionale e nei principali Paesi Europei (2021)
<b>Germania</b>	Fattore di emissione	393	gCO <sub>2</sub> /kWh	Terna confronti internazionali (2019)
Paese	Indicazione		UM	Fonte
<b>Germania</b>	Fattore di Emissione teleriscaldamento	0,17073	kgCO <sub>2</sub> e/kWh	UK Government (DEFRA) - GHG Conversion Factors for Company Reporting (2022)

<sup>38</sup> Le emissioni Scope 2 - Market based sono espresse in tonnellate di CO<sub>2</sub>, in quanto la fonte utilizzata non riporta i fattori di emissione degli altri gas diversi dalla CO<sub>2</sub>.

<sup>39</sup> Nel calcolo della GHG intensity vengono considerati solo i dati relativi ai datacenter di WIIT S.p.A., con calcolo Scope 1 + Scope 2 market based.

**RELAZIONE DELLA SOCIETÀ DI REVISIONE INDIPENDENTE  
SULLA DICHIARAZIONE CONSOLIDATA DI CARATTERE NON FINANZIARIO  
AI SENSI DELL'ART. 3, C. 10, D.LGS. 254/2016 E DELL'ART. 5  
REGOLAMENTO CONSOB ADOTTATO CON DELIBERA N. 20267 DEL GENNAIO 2018**

**Al Consiglio di Amministrazione della  
Wiit S.p.A.**

Ai sensi dell'articolo 3, comma 10, del Decreto Legislativo 30 dicembre 2016, n. 254 (di seguito "Decreto") e dell'articolo 5 del Regolamento CONSOB n. 20267/2018, siamo stati incaricati di effettuare l'esame limitato ("*limited assurance engagement*") della dichiarazione consolidata di carattere non finanziario della Wiit S.p.A. e sue controllate (di seguito "Gruppo Wiit" o "Gruppo") relativa all'esercizio chiuso al 31 dicembre 2022, predisposta ex art. 4 del Decreto e approvata dal Consiglio di Amministrazione in data 15 marzo 2023 (di seguito "DNF").

L'esame limitato da noi svolto non si estende alle informazioni contenute nel paragrafo "*La tassonomia per la finanza sostenibile*" della DNF, richieste dall'art. 8 del Regolamento europeo 2020/852.

### **Responsabilità degli Amministratori e del Collegio Sindacale per la DNF**

Gli Amministratori sono responsabili per la redazione della DNF in conformità a quanto richiesto dagli articoli 3 e 4 del Decreto e ai "Global Reporting Initiative Sustainability Reporting Standards" definiti dal GRI (di seguito "GRI Standards"), da essi individuati come standard di rendicontazione.

Gli Amministratori sono altresì responsabili, nei termini previsti dalla legge, per quella parte del controllo interno da essi ritenuta necessaria al fine di consentire la redazione di una DNF che non contenga errori significativi dovuti a frodi o a comportamenti o eventi non intenzionali.

Gli Amministratori sono responsabili, inoltre, per l'individuazione del contenuto della DNF, nell'ambito dei temi menzionati nell'articolo 3, comma 1, del Decreto, tenuto conto delle attività e delle caratteristiche del Gruppo e nella misura necessaria ad assicurare la comprensione dell'attività del Gruppo, del suo andamento, dei suoi risultati e dell'impatto dallo stesso prodotti.

Gli Amministratori sono infine responsabili per la definizione del modello aziendale di gestione e organizzazione dell'attività del Gruppo, nonché, con riferimento ai temi individuati e riportati nella DNF, per le politiche praticate dal Gruppo e per l'individuazione e la gestione dei rischi generati o subiti dallo stesso.

Il Collegio Sindacale ha la responsabilità della vigilanza, nei termini previsti dalla legge, sull'osservanza delle disposizioni stabilite nel Decreto.

## Indipendenza della società di revisione e controllo della qualità

Siamo indipendenti in conformità ai principi in materia di etica e di indipendenza del *Code of Ethics for Professional Accountants* emesso dall'*International Ethics Standards Board for Accountants*, basato su principi fondamentali di integrità, obiettività, competenza e diligenza professionale, riservatezza e comportamento professionale. La nostra società di revisione applica l'*International Standard on Quality Control 1 (ISQC Italia 1)* e, di conseguenza, mantiene un sistema di controllo qualità che include direttive e procedure documentate sulla conformità ai principi etici, ai principi professionali e alle disposizioni di legge e dei regolamenti applicabili.

## Responsabilità della società di revisione

È nostra la responsabilità di esprimere, sulla base delle procedure svolte, una conclusione circa la conformità della DNF rispetto a quanto richiesto dal Decreto e dai GRI Standards. Il nostro lavoro è stato svolto secondo quanto previsto dal principio "*International Standard on Assurance Engagements ISAE 3000 (Revised) - Assurance Engagements Other than Audits or Reviews of Historical Financial Information*" (di seguito "*ISAE 3000 Revised*"), emanato dall'*International Auditing and Assurance Standards Board (IAASB)* per gli incarichi *limited assurance*. Tale principio richiede la pianificazione e lo svolgimento di procedure al fine di acquisire un livello di sicurezza limitato che la DNF non contenga errori significativi. Pertanto, il nostro esame ha comportato un'estensione di lavoro inferiore a quella necessaria per lo svolgimento di un esame completo secondo l'*ISAE 3000 Revised ("reasonable assurance engagement")* e, conseguentemente, non ci consente di avere la sicurezza di essere venuti a conoscenza di tutti i fatti e le circostanze significativi che potrebbero essere identificati con lo svolgimento di tale esame.

Le procedure svolte sulla DNF si sono basate sul nostro giudizio professionale e hanno compreso colloqui, prevalentemente con il personale della società responsabile per la predisposizione delle informazioni presentate nella DNF, nonché analisi di documenti, ricalcoli ed altre procedure volte all'acquisizione di evidenze ritenute utili.

In particolare, abbiamo svolto le seguenti procedure:

1. Analisi dei temi rilevanti in relazione alle attività e alle caratteristiche del Gruppo rendicontati nella DNF, al fine di valutare la ragionevolezza del processo di selezione seguito alla luce di quanto previsto dall'art. 3 del Decreto e tenendo presente lo standard di rendicontazione utilizzato;
2. Analisi e valutazione dei criteri di identificazione del perimetro di consolidamento, al fine di riscontrarne la conformità a quanto previsto dal Decreto;
3. Comparazione tra i dati e le informazioni di carattere economico-finanziario inclusi nella DNF e i dati e le informazioni inclusi nel Bilancio Consolidato del Gruppo Wiit al 31 dicembre 2022;
4. Comprensione dei seguenti aspetti:
  - modello aziendale di gestione e organizzazione dell'attività del Gruppo, con riferimento alla gestione dei temi indicati nell'art. 3 del Decreto;

- politiche praticate dall'impresa connesse ai temi indicati nell'art. 3 del Decreto, risultati conseguiti e relativi indicatori fondamentali di prestazione;
- principali rischi, generati o subiti connessi ai temi indicati nell'art. 3 del Decreto.

Relativamente a tali aspetti sono stati effettuati inoltre i riscontri con le informazioni contenute nella DNF ed effettuate le verifiche descritte nel successivo punto [5], lett. a).

5. Comprensione dei processi che sottendono alla generazione, rilevazione e gestione delle informazioni qualitative e quantitative significative incluse nella DNF.

In particolare, abbiamo svolto interviste e discussioni con il personale della Direzione della Wiit S.p.A. e con il personale di MyLoc Managed IT AG e abbiamo svolto limitate verifiche documentali, al fine di raccogliere informazioni circa i processi e le procedure che supportano la raccolta, l'aggregazione, l'elaborazione e la trasmissione dei dati e delle informazioni di carattere non finanziario alla funzione responsabile della predisposizione della DNF.

Inoltre, per le informazioni significative, tenuto conto delle attività e delle caratteristiche del Gruppo:

- A livello di gruppo e società controllate:
  - a) con riferimento alle informazioni qualitative contenute nella DNF, e in particolare a modello aziendale, politiche praticate e principali rischi, abbiamo effettuato interviste e acquisito documentazione di supporto per verificarne la coerenza con le evidenze disponibili;
  - b) con riferimento alle informazioni quantitative, abbiamo svolto sia procedure analitiche che limitate verifiche per accertare su base campionaria la corretta aggregazione dei dati.
- per le seguenti società, Wiit S.p.A., MyLoc Managed IT AG e GECKO mbH, che abbiamo selezionato sulla base delle loro attività, del loro contributo agli indicatori di prestazione a livello consolidato e della loro ubicazione, abbiamo effettuato visite in loco (per Wiit S.p.A.) e riunioni da remoto (per Wiit S.p.A., MyLoc Managed IT AG e GECKO mbH) nel corso delle quali ci siamo confrontati con i responsabili e abbiamo acquisito riscontri documentali circa la corretta applicazione delle procedure e dei metodi di calcolo utilizzati per gli indicatori.

## Conclusioni

Sulla base del lavoro svolto, non sono pervenuti alla nostra attenzione elementi che ci facciano ritenere che la DNF del Gruppo Wiit relativa all'esercizio chiuso al 31 dicembre 2022 non sia stata redatta, in tutti gli aspetti significativi, in conformità a quanto richiesto dagli articoli 3 e 4 del Decreto e dai GRI Standards.

Le nostre conclusioni sulla DNF del Gruppo Wiit non si estendono alle informazioni contenute nel paragrafo *"La tassonomia per la finanza sostenibile"* della stessa, richieste dall'art. 8 del Regolamento europeo 2020/852.

## Altri aspetti

Con riferimento all'esercizio chiuso il 31 dicembre 2021, il Gruppo ha predisposto un Bilancio di sostenibilità, i cui dati sono utilizzati a fini comparativi all'interno della DNF. Detto Bilancio di sostenibilità è stato sottoposto in via volontaria ad un esame limitato in conformità all'ISAE 3000 Revised da parte di Deloitte & Touche S.p.A., che ha espresso delle conclusioni senza rilievi.

DELOITTE & TOUCHE S.p.A.



**Davide Bertoia**  
Socio

Milano, 31 marzo 2023